

# Relatório de Sustentabilidade 2024

Foto:  
Fazenda Talita

 expocacer

Cultive  
o Futuro  
Hoje

# SUMÁRIO

## 1 – APRESENTAÇÃO ..... 04

Sobre o Relatório.....	05
Mensagem do Conselho de Administração .....	07
Mensagem da Diretoria Executiva .....	09
Governança da Expocacer.....	11
Destaques 2024.....	12
Sobre a Expocacer .....	18
Mercado de Atuação: Produtos e Serviços .....	21
Planejamento Estratégico .....	23
Agenda ESG.....	40
Engajamento das Partes Interessadas .....	45
Materialidade e Temas Materiais.....	46

## 2 – GOVERNANÇA COOPERATIVA ..... 51

Governança Cooperativa (Tema material: Aprimoramento da Governança, Transparência e Ética) .....	52
Estrutura de Governança .....	53
Gestão por Processos (Tema material: Aprimoramento da Governança, Transparência e Ética) .....	58
Ética, Integridade e Transparência (Tema material: Aprimoramento da Governança, Transparência e Ética) .....	60
Comunicação em políticas e procedimentos à corrupção aos órgãos de governança e aos colaboradores, por categoria funcional .....	61
Gestão de Riscos e Compliance (Tema material: Aprimoramento da Governança, Transparência e Ética) .....	63
Políticas de Governança Atualizadas.....	66
Proteção e Segurança de Dados .....	67

## 3 – CAPITAL SOCIAL ..... 70

Nossa Gente (Tema material: Valorização da Nossa Gente).....	71
Perfil dos Colaboradores.....	74

Engajamento e Valorização.....	75
Número total e taxa de novas contratações.....	76
Taxa de Rotatividade dos Colaboradores.....	77
Média de Horas de Capacitação.....	81
Empregados que receberam avaliação regular de desempenho e de desenvolvimento de carreira .....	82
Diversidade e Direitos Humanos (Tema material: Direitos Humanos e Diversidade).....	84
Diversidade em Órgãos de Governança.....	88
Diversidade de Empregados .....	88
Práticas Justas de Trabalho, Saúde e Segurança (Tema material: Valorização da Nossa Gente).....	90
Saúde e Segurança do Trabalho .....	91
Acidentes de Trabalho .....	95
Doenças do Trabalho .....	95
Nossos Cooperados e Fornecedores.....	96
Valorização dos Cooperados (Tema material: Valorização dos Cooperados) .....	98
Gestão de Fornecedores (Tema material: Gestão de Fornecedores e Terceiros).....	112
Impacto na Sociedade (Tema material: Desenvolvimento das Regiões de Atuação) .....	114
Compromisso com a Qualidade dos Produtos e Serviços (Tema material: Qualidade e Responsabilidade com Produtos e Serviços) .....	119
<b>4 - CAPITAL AMBIENTAL.....</b>	<b>122</b>
Responsabilidade Ambiental.....	123
Resíduos Gerados .....	129
Resíduos não destinados para disposição final.....	129
Resíduos destinados para disposição final .....	130
Emissões .....	130
Energia.....	133
Total de Energia Consumida .....	134
Conservação da Natureza e Biodiversidade.....	137
<b>Conclusão .....</b>	<b>151</b>



## Apresentação

- Sobre o Relatório
- Mensagens do Conselho de Administração e da Diretoria Executiva
- Destaques 2024
- Sobre a Expocacer
- Planejamento Estratégico
- Agenda ESG

# Sobre o Relatório

GRI 2-1, 2-2, 2-3, 2-5, 2-14

Em nosso 3º. Relatório de Sustentabilidade, demonstramos o compromisso da Expocacer – Cooperativa dos Cafeicultores do Cerrado Ltda. com a ética, transparência e o desenvolvimento sustentável. O presente documento, reflete o período de 1º de janeiro à 31 de dezembro de 2024 e segue em linha com as Normas GRI (Global Reporting Initiative), com publicação anual e apresentando os esforços da cooperativa na proteção e preservação do meio ambiente, no desenvolvimento social e econômico, ancorados nas bases do ESG (Environmental, Social and Corporate Governance). As marcações relativas às normas e indicadores do GRI, estão evidenciadas ao longo do documento e consolidadas no Sumário GRI.

Estamos localizados nas cidades de Patrocínio, onde estamos sediados, e Patos de Minas, no Estado de Minas Gerais. Somos pioneiros na comercialização de cafés com alto nível de qualidade e certificação da Região do Cerrado Mineiro, integrando os princípios do cooperativismo com a sustentabilidade.

Promovemos a valorização do café da Região Cerrado Mineiro, garantindo maior rentabilidade para nossos cooperados através de práticas de produção mais segura e sustentável e do desenvolvimento social de nossas comunidades. Do recebimento, armazenamento, preparação e comercialização dos cafés para mais de 35 países, dos cinco continentes, a excelência dos nossos processos é resultado de importantes e contínuos investimentos na capacitação de nossos cooperados e colaboradores, na implementação de modernas tecnologias para maior governança e rastreabilidade e na constante preocupação em levar produtos de qualidade para nossos clientes.

O café é símbolo da cultura brasileira e cada grão é produzido com muita dedicação e sobretudo, com muita responsabilidade na implementação de práticas sustentáveis ao longo de toda a cadeia de valor.

O Departamento Técnico em Sustentabilidade responsabilizou-se pela coordenação da elaboração do relatório, resultado da contribuição de diferentes áreas da Expocacer para a coleta, consolidação e validação das informações ao término do processo. Houve a análise da Diretoria e do Conselho de Administração para as devidas validações e para a aprovação. O relatório não foi submetido à verificação externa e foi publicado em 23 de junho de 2025.

Convidamos a leitura deste importante instrumento, sobre como a Cooperativa Expocacer, avança em sua agenda ESG. Em caso de dúvida acerca deste relatório, deverá ser encaminhada para o e-mail [farlla.gomes@expocacer.com.br](mailto:farlla.gomes@expocacer.com.br).

**Boa Leitura!**



# Mensagem do Conselho de Administração

GRI 2-22

Caros cooperados, colaboradores e parceiros,

O ano de 2024 trouxe desafios para os cafeicultores do Cerrado Mineiro, com adversidades climáticas e flutuações no mercado. No entanto, a Expocacer se manteve resiliente, sendo um parceiro estratégico para os nossos cooperados, com foco na diversificação e ampliação de parcerias internacionais. Nossa presença em feiras de café e juntamente com grandes e importantes compradores fortaleceram a competitividade e agregou valor ao negócio dos nossos cooperados.

Com foco constante em inovação e sustentabilidade, nossa cooperativa se destaca por sua vanguarda na adoção de práticas sustentáveis. Um dos marcos importantes foi a criação do Protocolo ECO, um sistema de verificação de conformidade que assegura que os cafés de nossos cooperados atendem aos rigorosos padrões dos mercados nacional e internacional. Esta conquista é fruto do trabalho dedicado dos nossos cooperados e da nossa equipe de sustentabilidade, e fortalece nossa posição como uma cooperativa transparente, representativa e à frente de seu tempo, reconhecida pelo compromisso com qualidade e sustentabilidade.

Outro marco importante foi o transporte de 700 toneladas de café para a França em um navio cargueiro à vela movido a energia solar, destacando nosso compromisso com a sustentabilidade. Além disso, o selo regenerativo e a verificação de baixo carbono conquistados pelos nossos cafeicultores reforçam nossa liderança na sustentabilidade global.

A Expocacer também se orgulha de ser classificada entre as 1.000 maiores empresas brasileiras de 2024, um reconhecimento do nosso desempenho financeiro e responsabilidade social.

O programa "Elas no Café", da Expocacer, completou 10 anos em 2025, promovendo a integração, valorização e capacitação das mulheres no agronegócio cafeeiro. Com workshops e eventos, a iniciativa fortaleceu mais de 200 mulheres da Região do Cerrado Mineiro, incentivando seu protagonismo nas áreas de produção, gestão e comercialização do café. O programa, que já impacta cooperadas, esposas, filhas e colaboradoras, tem gerado resultados significativos, sendo adotado por outras cooperativas do Sistema Região do Cerrado Mineiro.

Outro ponto que nos enche de orgulho é ver nossos produtores se destacarem em concursos internacionais, conquistando reconhecimento pelas iniciativas sustentáveis.

Estamos confiantes de que, com foco na sustentabilidade e qualidade, seguiremos criando novas oportunidades para o nosso setor.

Abraço,

**Mariana Velloso Heitor**

**Presidente do Conselho de  
Administração da Expocacer**



# Mensagem da Diretoria Executiva

GRI 2-22

O Relatório ESG da Expocacer 2024 é uma importante referência para a nossa trajetória e reflete não apenas o compromisso com a excelência na gestão da produção de café, mas também a nossa evolução contínua nas práticas ambientais, de governança e sociais. Em 2024, demos passos significativos, destacando-nos como uma cooperativa vanguardista no setor cafeeiro e ampliando nossa agenda ESG.

Expandimos nossa presença internacional com novos hubs nos EUA e na Inglaterra, sendo a única cooperativa brasileira a contar com bases internacionais, permitindo que nossos cafés estejam disponíveis para compra imediata, em microlotes ou qualquer quantidade desejada. Firmamos parcerias estratégicas, como com a Global Coffee Platform, o que resultou no lançamento do nosso protocolo exclusivo, que atesta as práticas ESG de nossos cooperados.

Nosso compromisso com a sustentabilidade é refletido em ações concretas para reduzir o impacto ambiental, como o investimento em programas agrícolas sustentáveis e o avanço da cafeicultura regenerativa e de baixa emissão de carbono. Em 2024, conquistamos o Selo Ouro do GHG Protocol, tornando-nos a primeira cooperativa de café do Brasil a obter essa certificação, evidenciando nosso compromisso com a redução de emissões de carbono e nosso compromisso com a redução da emissão de gases de efeito estufa.

Como parte do nosso projeto de eficiência energética, estamos em fase de estudos para ampliação do uso de energia fotovoltaica em nossa planta industrial. A iniciativa busca reduzir a dependência de fontes convencionais, diminuir nossa pegada de carbono e promover uma economia significativa no consumo energético ao longo do processo produtivo.

Adicionalmente, implementamos tecnologias de ponta, como Inteligência Artificial (IA) e digital twins, para otimizar nossa linha de

produção e reduzir o ciclo de operação, promovendo maior eficiência sem grandes investimentos físicos.

Em termos de crescimento, 2024 foi um ano recorde para a Expocacer, com um aumento de 40% nas exportações. O estabelecimento de um HUB logístico nos Estados Unidos consolidou nossa marca no mercado internacional, reforçando nossa reputação como líder em qualidade e sustentabilidade.

A Expocacer também mantém seu compromisso com a educação e gestão empresarial por meio de parcerias com o Educampo/Sebrae, garantindo que nossos cooperados sigam prosperando de maneira sustentável.

No campo da governança, seguimos com práticas de transparência radical, ética e responsabilidade. Implementamos políticas de compliance, disponibilizamos ferramentas como precificadores de café e canais de comunicação diversificados para manter nossos cooperados bem informados.

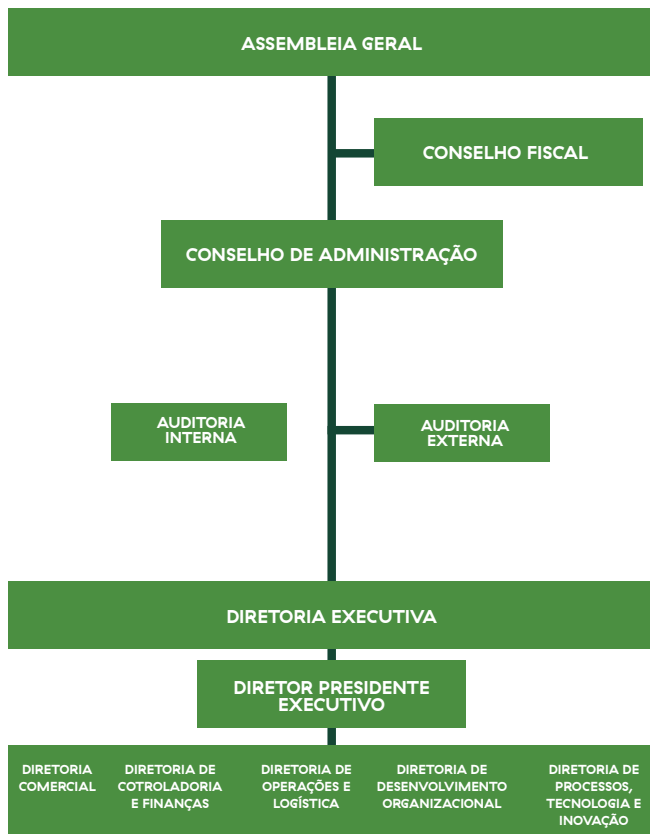
Acreditamos que, com o apoio de todos, 2025 trará novos desafios e oportunidades. Estamos confiantes em nossa trajetória de inovação, sustentabilidade e responsabilidade.

Juntos, cooperados, colaboradores, clientes e parceiros, alcançaremos novos patamares de sucesso no mercado global.

**Simão Pedro de Lima**  
**Diretor Presidente Executivo**  
**da Expocacer**



# Governança da Expocacer



É composta por todos os associados. Vota e elege Conselheiros Administrativos e Fiscais.

Renovado anualmente, podendo haver reeleição de um terço de seus membros. Não remunerado.

Composto por sete membros: Presidente, Vice-Presidente e Conselheiros. Mandatos de três anos, podendo haver reeleição de dois terços de seus membros; Não remunerado. Presidente: representante institucional, social e político.

Auditoria externa: contratada para verificar e avaliar a segurança financeira e a precisão das demonstrações contábeis da cooperativa, garantindo a ausência de fraudes ou erros.

Auditoria interna: Auditar todas as áreas da cooperativa para garantir o cumprimento das normas internas processos e leis aplicáveis, tanto administrativas quanto operacionais.

Órgão administrativo, não associado não mandatário. Representação institucional ativa e passiva.

Representar a EXPOCACER institucional e legalmente, ativa e passivamente, judicial e extrajudicialmente.

# Destques 2024

## GESTÃO

### Protocolo ECO

O **ECO by Expocacer** é um protocolo exclusivo de sustentabilidade desenvolvido para elevar a régua da cafeicultura responsável. Reconhecido pela **Plataforma Global do Café (GCP)** como **equivalente ao Código de Referência de Sustentabilidade do Café**, com **verificação de segunda parte**, o ECO posiciona a Expocacer entre as líderes do setor no compromisso com práticas sustentáveis robustas e comprováveis.

Esse reconhecimento reforça nossa atuação baseada em **transparência radical, compromisso genuíno com o ESG e excelência operacional**, alinhando nossas ações aos mais altos padrões nacionais e internacionais.

Com o ECO, avançamos de forma estratégica na promoção de práticas ambientais, sociais e de governança, garantindo aos nossos cooperados uma verificação sólida da **sustentabilidade e qualidade dos cafés do Cerrado Mineiro**.

# ECO

By  expocacer

[Clique aqui e saiba mais](#)

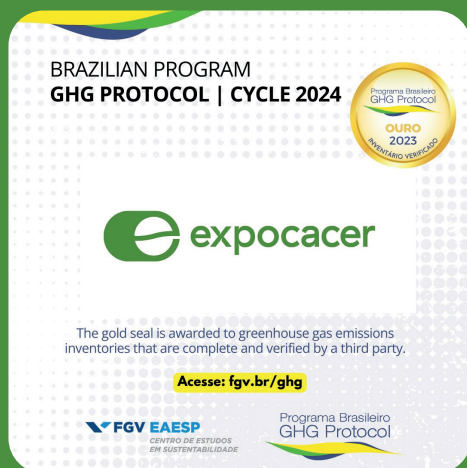
### Selo Ouro GHG Protocol – Liderança em Transparência Climática

A Expocacer é a primeira cooperativa de café do Brasil a conquistar o Selo Ouro do Programa Brasileiro GHG Protocol, resultado da validação do nosso inventário de emissões de gases de efeito estufa (GEE).

O reconhecimento é concedido pelo Centro de Estudos em Sustentabilidade da Fundação Getulio Vargas (FGVces), por meio do GHG Protocol, que adapta metodologias internacionais ao contexto brasileiro, promovendo transparência, controle e responsabilidade climática nas organizações.

Essa conquista consolida nosso compromisso com uma cafeicultura de impacto, que alia inovação, responsabilidade ambiental e liderança no setor.

Seguimos firmes em nosso propósito de inspirar, fomentar e nutrir uma cafeicultura de vanguarda, conectada aos desafios e oportunidades da agenda climática global.



[Clique aqui e saiba mais](#)

## Pioneirismo em logística verde: café do Cerrado a bordo de um veleiro sustentável

A Expocacer reafirma seu protagonismo na cafeicultura sustentável ao participar de uma iniciativa inédita de transporte de café por navio cargueiro à vela, em parceria com a Seaforte, FAFCoffeees, Belco e TOWT.

Foram 700 toneladas de café embarcadas com destino à França, em uma embarcação movida por energia eólica e solar, marcando um avanço significativo em soluções logísticas de baixo impacto ambiental. A Expocacer exportou 1.596 sacas, o equivalente a cinco containers, contribuindo diretamente para a redução da pegada de carbono na cadeia de valor do café.

O projeto, amplamente noticiado nos principais veículos de comunicação do país, reforça o nosso compromisso com a inovação e a transição para uma logística mais limpa, eficiente e alinhada aos princípios ESG.

[Clique aqui e confira](#)



## INOVAÇÃO

### Inovação para cafés especiais: tecnologia de ponta a serviço da excelência

A Expocacer dá mais um passo na valorização dos cafés especiais com a instalação de uma **linha de produção exclusiva para micro e nanolotes**, desenvolvida para atender às necessidades específicas dos nossos cooperados e dos mercados mais exigentes.

A nova estrutura integra os Armazéns da Expocacer ao conceito de **Indústria 4.0**, com foco em **automação inteligente, inteligência artificial (IA), robótica, IoT (Internet das Coisas) e computação em nuvem**. Essa combinação de tecnologias permite a **conexão e integração de toda a operação**, descentralizando processos, aumentando a agilidade, produtividade e rastreabilidade em cada etapa da cadeia de valor.

Com essa inovação, incorporamos **inteligência às máquinas e precisão aos processos**, elevando ainda mais o padrão de qualidade e eficiência da Expocacer, sempre com foco na sustentabilidade, na valorização do produtor e na excelência do café do Cerrado Mineiro.

**Conheça o novo maquinário clicando aqui!**



Um dos materiais divulgados juntamente com o Anuário foi o Panorama 2024, material que revelou um resumo dos dados econômicos e sociais das cooperativas mineiras, por município e ramo.

A finalidade do Panorama é compreender as tendências que influenciam o desempenho, o crescimento e a sustentabilidade dos negócios cooperativos.

A análise feita na região do Ato Paranaíba apontou a cidade de Patrocínio-MG, como a 2ª maior em movimentação econômica e a 9ª do estado mineiro. A cidade que é considerada o maior município produtor de café do Brasil é também local da sede administrativa da Expocacer.

O Panorama demonstrou também que a Cooperativa dos Cafeicultores é a 14ª em movimentação econômica, representando 53% da movimentação econômica de Patrocínio.

[Clique aqui e confira](#)



## Entre as maiores de Minas: Expocacer no Top 10 do Anuário OCEMG 2024

A Expocacer foi reconhecida como uma das 10 maiores cooperativas do agronegócio de Minas Gerais, segundo o Anuário 2024 da OCEMG, reforçando sua posição de liderança e solidez no setor.

Destaque no segmento de café, alcançamos a 4ª colocação em receitas totais e a 3ª em sobras antes das destinações, resultados que refletem nossa gestão eficiente, a força do cooperativismo e o protagonismo dos nossos cooperados.

Com orgulho, representamos 53% da economia de Patrocínio-MG, município que ocupa a 2ª maior posição em movimentação econômica do Alto Paranaíba.

Seguimos otimistas, inquietos e determinados a explorar novas possibilidades, impulsionando o progresso com responsabilidade, inovação e compromisso com a cafeicultura de excelência.

[Clique aqui e confira](#)

# Sobre a Expocacer

GRI 2-1

Nascemos da soma de muitas histórias empreendedoras, em uma região de atitude, e de cada uma delas aproveitamos o melhor, nos preparando para sonhar mais alto e inovar cada vez mais.

Somos uma cooperativa de vanguarda, atuando em uma era repleta de transformações, conectada aos desafios do futuro das pessoas e do planeta.

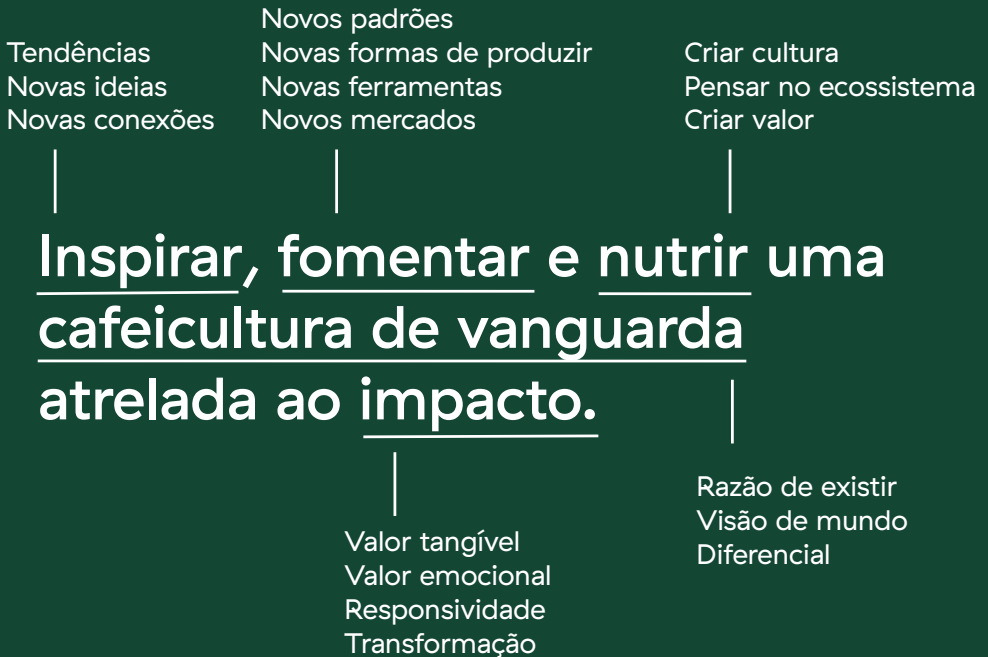
Otimistas, exploramos novas possibilidades e somos inquietos pelo progresso. Colaborativos, crescemos juntos estimulando e inspirando o futuro e a transformação. Ousados, ultrapassamos limites e vamos mais longe do que nunca.

Queremos ser protagonistas deste movimento fascinante rumo a uma cafeicultura de qualidade com impacto. E estamos aqui para fornecer conhecimento, suporte e novas ferramentas que ajudem os cafeicultores e o ecossistema do café a crescer de forma sustentável, colaborando com ideias regenerativas e diálogos transparentes.

Mais do que uma cooperativa, somos produtores, colaboradores, parceiros e consumidores visando inspirar mudanças e a expansão progressiva de valor, em cada decisão, gerando impacto positivo e estabelecendo nosso compromisso com o futuro da cafeicultura.

## Nosso Propósito

Compromisso é a nossa razão de existir. É a diferença, a mudança positiva que estamos fazendo em nossa organização e para o mundo do café



## Nossa Ambição

Tornar os nossos produtores e a nossa região os mais inovadores e sustentáveis do mundo do café, e assim sermos percebidos como uma cooperativa de vanguarda, representativa, transparente e a frente do seu tempo.

# Nossos Princípios

Nossos princípios guiam nossas decisões diárias e nos ajudam a dar vida ao nosso propósito. São eles que informam as ações e decisões, em torno de um objetivo comum para a Expocacer.

## **TRILHAR NOVOS CAMINHOS**

Inspirar, e incentivar a capacidade de adaptação, agilidade e estratégias resilientes.

## **TRANSFORMAÇÃO CULTURAL**

Nutrir uma cafeicultura tecnológica, regenerativa e equitativa.

## **DEFINIR NOVOS PADRÕES**

Do cultivo ao consumo como foco em sustentabilidade, transparência e impacto positivo.

## **INTEGRAÇÃO DE VALOR**

Intercoperação na mesma direção, comprometidos com o desenvolvimento da Região do Cerrado Mineiro e a geração de valor para o nosso ecossistema.

# Mercado de Atuação: Produtos e Serviços

GRI 2-6



Na Expocacer, trabalhamos exclusivamente com café arábica de alta qualidade. No ano de 2024, supervisionamos um quadro de 742 produtores, que administram 1.036 fazendas. Nossa estrutura é diversificada em termos de porte: 45,00% são pequenas propriedades, 25,99% médias, 16,96% médio-grandes e 12,04% grandes fazendas.

Atendemos tanto o mercado nacional quanto internacional, exportando para 35 países distribuídos por diversos continentes, incluindo África do Sul, países da União Europeia como Alemanha, Bélgica e França, além de importantes mercados como Estados Unidos, Canadá, China, Japão e Austrália.

Nosso diferencial está na garantia de fornecimento de cafés sustentáveis, de origem controlada, com rastreabilidade comprovada, oferecendo três categorias principais de produtos: cafés comerciais, especiais e industrializados.

Possuímos duas unidades para armazenamento e preparo de café, sendo uma delas dedicada aos cafés especiais e nano lotes. A capacidade estática máxima de nossa estrutura comporta 1.000.000 de sacas para

o armazenamento do café e nossos resultados superam a movimentação de 350.000 sacas por mês entre recebimento, preparo e embarque e 9.000 sacas por dia de capacidade de processamento.

Como principais serviços fornecidos, temos:

**Armazenagem:** Os serviços do armazém compreendem todos os movimentos de recebimento, armazenamento do café cru em bags, embarques e preparo feito nos maquinários (pré-limpeza, separação de peneiras, ventilação, seleção eletrônica, ligas, dentre outros).

**Comercialização:** Todo movimento comercial de cafés beneficiados cru em grãos, da originação até a destinação. Abrange as áreas de compra, venda, laboratório de qualidade, cafés especiais e logística. Em sua estrutura há divisão dos trabalhos, quanto à destinação, em três áreas: mercado interno exportador, mercado externo e consumo interno.

**Certificações:** Dentre os serviços oferecidos estão: organização estrutural e documental da propriedade; assessoria e acompanhamento para cumprimento das leis ambientais e trabalhistas; oportunidades de negócio mais vantajosas; alcance de mercados diferenciados; certificações via grupos, com vistas à redução de custos; treinamentos e palestras específicos para conquista e manutenção das certificações e desenvolvimento e acompanhamento de projetos sociais e ambientais.

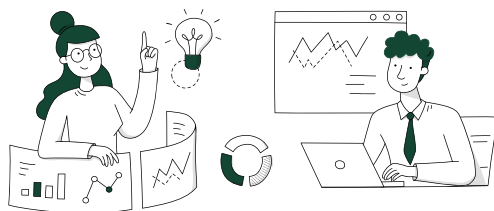
**Educampo SEBRAE/Expocacer – Inteligência em gestão para a cafeicultura sustentável:** O Educampo Expocacer é formado por engenheiros agrônomos especializados, criteriosamente selecionados e capacitados pela metodologia SEBRAE, para oferecer consultorias individuais de alto nível aos produtores cooperados. Com acesso a ferramentas gerenciais exclusivas e a informações confiáveis, esses profissionais conduzem análises estratégicas que orientam as tomadas de decisão e o planejamento da propriedade, promovendo uma gestão mais eficiente e sustentável. As consultorias são realizadas mensalmente e

abordam tanto os aspectos técnicos quanto os gerenciais da produção, sempre com foco em três pilares fundamentais: ambiental, social e econômico. Mais do que assistência técnica, o Educampo entrega visão de futuro, inteligência de dados e fortalecimento da cafeicultura de excelência.

**Industrialização de Cafés Especiais:** A indústria de torrefação e moagem. Além de torrar e moer, ela realiza o envase dos cafés e os industrializa de forma única e customizada às preferências do consumidor.

## Planejamento Estratégico

Com uma visão de futuro e um compromisso com a participação de todos, a Expocacer atualiza seu planejamento estratégico a cada dois anos, com horizonte de quatro anos. Em 2023, a cooperativa envolveu gestores, conselheiros e stakeholders em um processo colaborativo para definir as diretrizes estratégicas para os próximos anos. Além de garantir o crescimento comercial e a solidez financeira, o planejamento de 2023 priorizou a sustentabilidade, com ações ambientais e sociais que impactam positivamente a cafeicultura e todo ecossistema. Cinco pilares estratégicos foram definidos para guiar as ações da cooperativa nesse período.



## Atos Cooperativos

*Fortalecer o senso de pertencimento junto com o cooperado. Melhorar os canais de comunicação para deixar os produtores ainda mais informados. Aumentar o quadro de cooperados em 40% até 2027.*

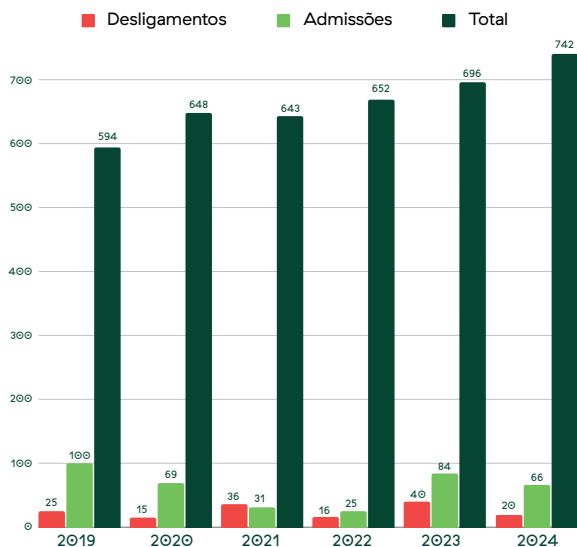
## Central de Atendimento ao Cooperado (CAC)

A Central de Atendimento ao Cooperado (CAC) da Expocacer desempenha um papel estratégico no atendimento aos nossos associados, consolidando-se como um canal essencial para o suporte técnico, administrativo e operacional.

Desenvolvido com o propósito de proporcionar um atendimento eficiente e de alta qualidade, o CAC reflete o compromisso institucional da cooperativa em atender, com excelência, às demandas dos seus cooperados.

O crescimento da base de cooperados ilustra o impacto positivo gerado por nossas iniciativas. Entre dezembro de 2024, registramos um aumento significativo de 696 para 742 associados. Esse avanço reflete a confiança dos cooperados nos serviços da Expocacer, que se caracteriza por oferecer soluções inovadoras e alinhadas às necessidades dos produtores.

No gráfico abaixo pode-se verificar o crescimento ao longo dos anos:



Em 2024, a Central de Atendimento ao Cooperado (CAC) da Expocacer consolidou sua posição como um pilar estratégico no suporte aos cooperados, implementando uma série de ações voltadas para o aprimoramento do atendimento, a integração dos associados e a promoção de soluções inovadoras.

### **Criação do Programa Pertencer: Benefícios e Vantagens para os Cooperados**

A Expocacer desenvolveu o Programa Pertencer com o propósito de fortalecer o vínculo e o senso de pertencimento dos cooperados à cooperativa. Essa iniciativa valoriza a participação ativa dos produtores e incentiva o engajamento, garantindo que eles sejam ainda mais beneficiados pelos serviços oferecidos.

Por meio do Programa Pertencer, os cooperados acumulam créditos financeiros conforme realizam movimentações dentro da cooperativa, seja por meio do armazenamento, comercialização de café ou outras operações cooperativas. Esses créditos podem ser utilizados dentro da própria Expocacer, gerando vantagens econômicas e incentivando a permanência dos produtores no ecossistema da cooperativa.

Além disso, para garantir transparência e facilidade no acompanhamento dos benefícios, o saldo do Pertencer pode ser consultado pelo Portal do Cooperado, onde é possível visualizar, em tempo real, os valores acumulados e o histórico de movimentações.

Existem três níveis de participação — Prime, Platinum e Gold. A adesão é automática! Basta que o cooperado mantenha seu cadastro ativo e atualizado.

Dessa forma, a Expocacer reafirma seu compromisso com o cooperado, fortalecendo a relação de confiança e colaboração, e promovendo um modelo de negócios que beneficia a todos.

Cooperados de acordo com Rating

Produtores por Faixa de Cashback			
Rating	Produtores	Cashback	%
PRIME COFFEE	110	R\$ 213.627,01	26,00%
PLATINUM COFFEE	67	R\$ 99.517,98	15,84%
GOLD COFFEE	31	R\$ 9.562,30	7,33%
SEM RATING	215	R\$ 0,00	50,83%
Total	423	R\$ 322.707,29	100,00%

Utilização do Cash Back

Valor total de Entradas: R\$517.614,72

Valor total de Saídas: R\$194.907,43

Valor do Saldo Restante a ser utilizado: R\$322.707,29

## Totem Interativo

A Expocacer deu mais um passo rumo à modernização e transparência na comercialização do café. Agora, os cooperados contam com um totem interativo, uma ferramenta inovadora que permite consultar as cotações do mercado de forma simples, dinâmica e moderna. Essa iniciativa visa proporcionar mais agilidade, precisão e eficiência, garantindo que os produtores tenham acesso às informações necessárias para uma precificação justa e estratégica do seu café. O totem interativo oferece um meio prático e rápido para acompanhar os preços do café em tempo real. Com essa solução, os cooperados podem consultar as cotações

atualizadas do mercado, incluindo valores da Bolsa de Nova York e a cotação do dólar, fatores essenciais que influenciam diretamente na precificação do produto.

### **Benefícios do Totem Interativo:**

- Acesso imediato às cotações e tendências do mercado;
- Cálculo automático e personalizado do valor do café;
- Mais autonomia e transparência na precificação;
- Facilidade e agilidade no uso;
- Otimização do processo comercial, agilizando negociações.



## **Inovação Tecnológica no Recebimento de Cafés na Expocacer**

A Expocacer concluiu a implementação de um novo sistema tecnológico para a coleta de cafés, proporcionando mais agilidade, organização e transparência no processo.

A modernização inclui o cadastro da Nota Fiscal ou do Formulário de Remessa para Depósito (RPD) já na portaria, seguido pelo envio automático de uma mensagem via WhatsApp informando a entrada do veículo e sua posição na fila, que é gerenciada pelo APP de Filas da Expocacer. O sistema também garante prioridade aos cooperados, permitindo um fluxo mais ágil e eficiente.

Durante a recepção, os cooperados recebem notificações sobre cada

etapa, incluindo pesagem inicial, descarga e pesagem final, garantindo precisão na conferência do café entregue. Além disso, as embalagens são devolvidas imediatamente no mesmo caminhão, agilizando o processo.

O processo é finalizado com uma última verificação na portaria e um checklist rigoroso, garantindo segurança e conformidade. Com esta iniciativa, a Expocacer reafirma seu compromisso com a inovação e a transparência, aprimorando a experiência dos cooperados e elevando a eficiência operacional.

## Comercialização

*Ampliar o relacionamento com a Região do Cerrado Mineiro. Ampliar a carteira de clientes, aumentando consequentemente a venda de cafés comerciais e especiais. Prospeccionar novos mercados e firmar parcerias comerciais estratégicas.*

O ano de 2024 foi marcado por um cenário desafiador e, ao mesmo tempo, dinâmico para o mercado de café. O setor apresentou variações significativas nos preços internacionais, influenciadas por fatores climáticos, econômicos e logísticos, que impactaram tanto a oferta quanto a demanda do grão. Em meio a esse contexto, a Expocacer se manteve firme no propósito de apoiar seus cooperados, com a Diretoria Comercial desempenhando um papel fundamental na adaptação às flutuações do mercado e na busca por melhores condições de movimentação.

A atuação da Diretoria Comercial foi essencial para garantir que os produtores tivessem acesso a informações precisas sobre o mercado, além de orientações sobre estratégias de venda e negociação.

A equipe se compromete em fornecer aos cooperados um atendimento personalizado, focado nas melhores práticas de marketing e no planejamento de vendas, sempre alinhando os interesses da cooperativa com as necessidades de seus membros.

Durante o ano de 2024, a Diretoria Comercial da Expocacer também se destacou por sua capacidade de identificar e aproveitar oportunidades de mercado, além de relacionamentos estreitos com compradores e parceiros, garantindo a continuidade e o crescimento das transações comerciais. O trabalho contínuo da diretoria em oferecer suporte estratégico foi fundamental para que os cooperados conseguissem negociar suas produções de maneira mais vantajosa, com foco em um desenvolvimento sustentável e na maximização da rentabilidade.

Com mais de 550 mil sacas de 60 kg vendidas para o mercado externo, a Expocacer registrou um aumento de 41% nas exportações de café, em comparação ao ano todo de 2023, batendo um recorde. O volume equivale a um faturamento de cerca de 840 milhões de reais. No mercado interno a comercialização somou mais de 870 mil sacas de 60 kg, com faturamento de 1 bilhão de reais, totalizando cerca de 1,9 bilhão de reais em receita no ano de 2024.

A cooperativa exporta café para mais de 35 países, os principais destinos são França, Bélgica, Japão, Itália, Reino Unido, Espanha, Coreia do Sul e Estados Unidos, liderando o ranking com cerca de 15% de toda a exportação da Expocacer.

Este relatório detalha as principais ações da Diretoria Comercial ao longo do ano, evidenciando o impacto de sua atuação na evolução dos resultados comerciais da cooperativa e, conseqüentemente, no fortalecimento da cafeicultura regional.

A inauguração do nosso HUB logístico nos Estados Unidos representa um marco estratégico na expansão internacional dos cafés dos nossos cooperados. Essa iniciativa não apenas facilita o transporte ágil e eficiente dos cafés especiais do Cerrado Mineiro para os mercados norte-americanos, mas também fortalece nossa presença e competitividade em um dos mercados de café mais exigentes do mundo.

Com este HUB, ampliamos as oportunidades de negócios para os nossos produtores, garantindo que seus cafés alcancem os consumidores norte-americanos com maior frescor, rastreabilidade e qualidade. Além disso, reafirmamos nosso compromisso em oferecer cafés autênticos e de altíssima qualidade, fortalecendo a conexão e a produção de nossos cafés aos apreciadores de café ao redor do globo.

Mais do que um ponto logístico, o HUB simboliza nossa dedicação em construir pontes sólidas entre produtores e consumidores, promovendo uma cadeia de suprimentos mais eficiente, sustentável e transparente. Esse avanço reforça nossa visão de crescimento global e inovação, levando o Cerrado Mineiro a novos horizontes.



A Expocacer segue avançando na internacionalização do café do Cerrado Mineiro por meio de iniciativas estratégicas que fortalecem a conexão entre produtores e os principais mercados consumidores globais. Nosso compromisso é levar cafés de alta qualidade a novas fronteiras, gerando mais oportunidades e competitividade para nossos cooperados.

Atualmente, estamos presentes em mercados estratégicos como Coreia do Sul, Espanha, Estados Unidos e Reino Unido, consolidando nossa atuação e elevando o reconhecimento do café brasileiro no cenário internacional. Essa presença global permite uma logística mais eficiente, maior capilaridade comercial e acesso direto aos consumidores que valorizam cafés especiais.

Mais do que ampliar mercados, nossa expansão reforça o compromisso com a valorização da cafeicultura, a construção de relações comerciais sólidas e sustentáveis e a promoção da excelência dos cafés de nossos cooperados. Acreditamos que fortalecer essas conexões é fundamental para contribuir com o crescimento do setor e consolidar o Cerrado Mineiro como referência global em cafés de qualidade.

Com uma estratégia focada em inovação, sustentabilidade e diferenciação, seguimos ampliando nossa presença internacional e criando oportunidades para que os cafés de nossos cooperados alcancem cada vez mais apreciadores ao redor do mundo.

A participação de nossos cafés nas principais feiras nacionais e internacionais também foi um destaque, com a Expocacer levando os grãos de nossos cooperados para palcos globais e identificando a qualidade superior do café produzido em nossa região. Essas ações ampliam a visibilidade do trabalho e valorizam a dedicação dos cooperados, permitindo-lhes acessar novos mercados e negócios.



## Road Show

Itália



## 15° SCTA Coffee Forum & Dinner

Suíça



## SCAJ 2024

Japão



## SIC – Semana Internacional do Café

Brasil



# Logística e Operações do Armazém

*Metas voltadas à melhoria na eficiência de produção, ampliação da área de armazenagem e implementação de novas tecnologias.*



## Diretoria de Operações e Logística da Expocacer

A Diretoria de Operações e Logística da Expocacer desempenhou um papel fundamental em 2024, sendo crucial para o bom funcionamento das operações da cooperativa e o suporte contínuo aos cooperados e parceiros.

Em um ano marcado por desafios logísticos globais, variações nos preços de insumos e uma demanda crescente por soluções eficientes e sustentáveis, a diretoria se destacou por sua capacidade de adaptação e agilidade na gestão de processos.

Com investimentos na melhoria da infraestrutura e busca constante pela otimização das operações, a Diretoria de Operações e Logística trabalhou para garantir que as atividades diárias da cooperativa, desde a coleta e armazenamento até a distribuição do café, fossem realizadas de maneira eficiente e dentro dos mais altos padrões de qualidade.

A eficiência nos processos logísticos foi um pilar essencial para garantir que o café produzido pelos cooperados chegue aos destinos certos no tempo adequado, minimizando perdas e custos.

## Inovação, eficiência e customização

Inovação, eficiência e customização são as palavras-chave para definir o parque Industrial da Expocacer. A incorporação da robótica, dos Sistemas de Conexão Máquina-Máquina, da Internet das Coisas e dos sensores e atuadores utilizados no armazém da cooperativa possibilita que as máquinas "conversem" ao longo das operações industriais.

A Expocacer implementou nova modalidade de embarque, o Estrechamento de Pallet, que envolve a aplicação de filme plástico em cargas paletizadas. Este processo logístico oferece maior proteção

durante o transporte e o armazenamento, garantindo a integridade das mercadorias e facilitando o transporte.

Dentre as opções de estrechamento estão:

Até 6 sacas de 60 kg (360 kg);

Até 12 sacas de 60 kg (720 kg).

Essa solução proporciona maior segurança e eficiência nas operações logísticas, contribuindo para a melhoria dos processos de entrega de cargas.

Ainda em 2024, a Expocacer adquiriu uma empilhadeira elétrica importada com capacidade para carregamento de até **2.000 kg**. Com bateria de lítio, durabilidade maior e carregamento mais rápido, a empilhadeira possui um tempo útil de **8 a 10h de operação**.

O equipamento é moderno, de última geração, possibilita maior economia no consumo de energia e oferece mais agilidade, sustentabilidade e segurança nos processos da cooperativa.

## Governança



Com intuito de sempre inovar, revisamos o atual cenário para propor melhorias contínuas na estrutura de governança; uma das definições importantes para esta próxima fase foi a elaboração formal do funcionamento do processo decisório da Expocacer. Além disso, foi estipulado metas de ampliação de projetos, ações internas voltadas à gestão de pessoas, como: capacitação e desenvolvimento de líderes, gestão de talentos, aprimoramento das avaliações de desempenho, dentre outras. A gestão da Cafeteria Dulcerrado e Indústria de café também tem metas e projetos traçados neste pilar.

Em 2024, o Conselho de Administração, seguindo nova disposição estatutária, empossou o Sr. Simão Pedro de Lima no novo cargo de “Diretor Presidente Executivo” da Expocacer.

Esse novo cargo substitui o anterior cargo de diretor superintendente, cuja nomeação foi alterada na reforma estatutária aprovada pela Assembleia Geral. A criação desse novo cargo fortalece o modelo de governança da cooperativa, dando clareza às diretrizes da Expocacer.

Dessa forma, a Expocacer no seu cronograma tem o “Presidente do Conselho de administração”, Sr. Fernando Nogue Beloni, como representante institucional da cooperativa, respondendo pelo Conselho de Administração e pelos interesses dos cooperados na administração da cooperativa e tem, agora, o “Diretor Presidente Executivo”, Sr. Simão Pedro de Lima, respondendo pela administração executiva da Expocacer.



## **MEMBROS DO CONSELHO DE ADMINISTRAÇÃO**

**Fernando Noguez Beloni** – Presidente do Conselho de Administração da Expocacer

**Mariana Veloso Heitor** – Vice-presidente do Conselho de Administração da Expocacer

**Antonio Mazzo Junior**

**Carlos Walter Behrend**

**Gabriel Alves Nunes**

**Glaucio de Castro**

**Ricardo dos Santos Bartholo**

## **MEMBROS DO CONSELHO FISCAL**

**Frederico Alexsander F. Lemos Souto**

**José Lucas Aguiar Siqueira**

**Willian dos Santos Machado**

## **MEMBROS DO CONSELHO FISCAL – SUPLENTES**

**Gustavo Caixeta Ribeiro**

**José Aparecido Naimeg**

**José Astrogildo de Oliveira**

## **DIRETORIA EXECUTIVA**

**Simão Pedro de Lima** – Diretor Presidente Executivo

**Rubstein José de Carvalho** – Diretor de Controladoria e Finanças

**Raquel Zvirtes Paza Lazzarin** – Diretora de Desenvolvimento Organizacional

**Ítalo Henrique Pereira Silva** – Diretor Comercial

**Flávia Madureira Horta Nunes** – Diretora de Operações e Logística

## **MEMBROS DO CONSELHO DE ADMINISTRAÇÃO**

**Mariana Veloso Heitor** – Presidente do Conselho de Administração da Expocacer

**Antonio Mazzo Junior** – Vice-presidente do Conselho de Administração da Expocacer

**Ana Paula Curiacos Urtado**

**Carlos Walter Behrend**

**Fernando Nogueira Beloni**

**Glaucio de Castro**

**José Lucas Aguiar Siqueira**

## **MEMBROS DO CONSELHO FISCAL**

**Frederico Alexsander F. Lemos Souto**

**Frederico de Queiroz Elias**

**Willian dos Santos Machado**

## **MEMBROS DO CONSELHO FISCAL – SUPLENTES**

**José Aparecido Naimeg**

**Marcelo Lima Verde**

**Rogério Nunes dos Santos**

## **DIRETORIA EXECUTIVA**

**Simão Pedro de Lima** – Diretor Presidente Executivo

**Rubstein José de Carvalho** – Diretor de Controladoria e Finanças

**Raquel Zwirtes Paza Lazzarin** – Diretora de Desenvolvimento Organizacional

**Ítalo Henrique Pereira Silva** – Diretor Comercial

**Flávia Madureira Horta Nunes** – Diretora de Processos, Tecnologia e Inovação

**Célio Barreto** – Diretor de Operações e Logística

# Construindo Propósito

Em 2024, o pilar Construindo Propósito foi fortalecido por meio de uma atuação estratégica do marketing, totalmente alinhada ao planejamento estratégico da Expocacer. Trabalhamos de forma integrada com todos os departamentos, garantindo que cada ação estivesse em sinergia com os objetivos comerciais da cooperativa e contribuísse para o fortalecimento da nossa marca e da cafeicultura na Região do Cerrado Mineiro.

No cenário global, expandimos nossa presença internacional participando de feiras e eventos estratégicos, reforçando o protagonismo dos cafés dos nossos cooperados nos mercados externos e posicionando a Expocacer como referência em qualidade e inovação. Promovemos ativamente a expansão logística e fortalecemos os hubs estratégicos, que facilitam o acesso a novos mercados e elevam nossa competitividade no comércio global.

Outro marco importante foi o fortalecimento da nossa cultura organizacional, denominada One Expocacer. Esse conceito reflete a identidade unificada da cooperativa, promovendo a integração entre colaboradores, cooperados e parceiros, alinhando valores e propósito para impulsionar o crescimento sustentável e o impacto positivo da Expocacer no setor cafeeiro.

Também reestruturamos os programas estratégicos da Expocacer, adotando uma abordagem mais integrada e colaborativa. Isso nos permitiu estar ainda mais próximos dos cooperados, fortalecer parcerias institucionais e intensificar nossa conexão com a Região do Cerrado Mineiro, promovendo o desenvolvimento da cafeicultura local e criando oportunidades para nossos produtores.

Com essas iniciativas, o marketing da Expocacer desempenhou um papel essencial na construção de um posicionamento sólido e inovador,

ampliando o reconhecimento da marca, fortalecendo a relação com os cooperados e impulsionando o café do Cerrado Mineiro para novos patamares no mercado global.

## Agenda ESG

GRI 2-14



Ao estruturar nossa agenda ESG, reafirmamos nosso compromisso com o desenvolvimento sustentável e com a responsabilidade em engajar toda a cadeia de valor do café. Por meio de iniciativas concretas, temos contribuído ativamente para a melhoria da qualidade de vida das comunidades, a preservação dos recursos naturais e o fortalecimento da cadeia produtiva do café do Cerrado Mineiro.

Nossa jornada ESG representa um investimento estratégico no futuro da cooperativa, mas também na sucessão das famílias cafeicultoras que nos movem. Ela nasce a partir de um diagnóstico profundo de maturidade em sustentabilidade e ESG, conduzido por uma consultoria independente e realizado em 2023, com base na construção da Matriz de Dupla Materialidade. Este processo foi fundamental para definir prioridades, alinhar expectativas dos stakeholders e orientar a construção de uma agenda ESG de longo prazo.

Como cooperativa agrícola, atuando no armazenamento, preparação e comercialização de café, seguimos com responsabilidade as legislações ambientais e sociais que protegem o meio ambiente e garantem segurança aos nossos colaboradores, produtores, clientes e comunidades. No entanto, reconhecemos que o compromisso vai além da conformidade legal. Gerar valor sustentável e compartilhado, integrando ambiente saudável, desenvolvimento social e desempenho econômico, é uma premissa que deve fazer parte da cultura organizacional em todos os níveis.



### 1. Criação do Comitê Estratégico de ESG

A criação do Comitê ESG marca um avanço na governança da sustentabilidade da Expocacer. Integrado por lideranças das áreas Financeira, Comercial, Tecnologia, Sustentabilidade, Comunicação e Marketing, Recursos Humanos, Processos, Operações e Logística, e Jurídico, o comitê atua na integração da sustentabilidade às operações e no fortalecimento das iniciativas relacionadas aos temas materiais.

Além de identificar demandas internas, seus membros são agentes disseminadores da estratégia ESG, responsáveis por engajar seus times no desdobramento dos planos de ação e impulsionar os projetos estratégicos da cooperativa.

### 2. Governança Corporativa e Transparência

Em 2024, priorizamos o eixo de Governança, Transparência e Ética, com foco nas seguintes ações:

- **Implantação da ferramenta DEEP:** A adoção dessa tecnologia especializada para gestão ESG fortalece o monitoramento dos planos de ação, portfólio de projetos e indicadores. A ferramenta garante maior eficiência, transparência e integração entre áreas, impulsionando nossa competitividade e aprimorando o reporte aos stakeholders.
- **Elaboração e atualização de políticas corporativas:** Reestruturamos nosso arcabouço de governança, com a revisão de políticas existentes e implementação de novos procedimentos operacionais alinhados aos critérios ESG. Essa ação fortalece os controles internos, minimiza riscos e reforça a cultura ética e íntegra da Expocacer.

### 3. Transparência e Comunicação com Stakeholders


- **Relatório ESG 2024:** A publicação do segundo Relatório ESG da Expocacer reafirma nosso compromisso com a transparência, a responsabilidade corporativa e a comunicação estratégica com nossos públicos de interesse. Desenvolvido com base em diretrizes internacionalmente reconhecidas, como as da Global Reporting Initiative (GRI), o documento consolida uma linha de base de indicadores e fortalece nosso propósito de reportar, de forma ética, clara e acessível, os avanços, aprendizados e desafios que marcam nossa jornada em ESG.
- **Plano de Comunicação ESG:** Desenvolvemos um plano robusto de comunicação ESG, com o objetivo de ampliar o impacto das ações de sustentabilidade em toda a cadeia produtiva. Através de plataformas digitais, eventos e conteúdos informativos, reforçamos o engajamento de cooperados, fornecedores, clientes e comunidades, além de posicionar a imagem do café do Cerrado Mineiro como referência em responsabilidade socioambiental nos mercados nacional e internacional.



### 4. Gestão das Emissões e Responsabilidade Climática

- **Inventário de Gases de Efeito Estufa (GEE):** Em 2024, a Expocacer concluiu seu segundo Inventário de Emissões de Gases de Efeito Estufa e o primeiro seguindo as diretrizes do Programa Brasileiro GHG Protocol – principal referência nacional para contabilização e gestão de emissões. O inventário abrangeu as emissões diretas e indiretas (Escopos 1, 2 e parte do Escopo 3), refletindo nosso esforço em mapear com precisão a pegada de carbono das nossas operações e da cadeia de valor.

O reconhecimento com o **Selo Ouro**, concedido pelo programa, atesta o mais alto nível de qualidade, consistência e transparência no processo de



mensuração, verificação e divulgação dos dados. Essa conquista marca um passo relevante na governança climática da Expocacer, reforçando nosso compromisso com a agenda de descarbonização, a rastreabilidade ambiental e a tomada de decisões orientadas por dados.

## 5. Capacitação para Sustentabilidade

Acreditamos que o conhecimento é o alicerce da transformação sustentável. Por isso, em 2024, ampliamos significativamente os investimentos em formação e desenvolvimento de cooperados e colaboradores, promovendo uma jornada contínua de aprendizado alinhada aos desafios e oportunidades da agenda ESG.

As capacitações foram estruturadas para fortalecer competências técnicas, comportamentais e de gestão, com foco nos seguintes eixos:

- **Educação ambiental e social**, com ênfase na preservação dos recursos naturais e na valorização das comunidades locais;
- **Manejo regenerativo na cafeicultura e boas práticas agrícolas**, promovendo a saúde do solo, a biodiversidade e sistemas produtivos mais resilientes;
- **Gestão e inovação em práticas sustentáveis**, estimulando a adoção de tecnologias e métodos produtivos mais eficientes e responsáveis;
- **Tomada de decisão estratégica**, com base em indicadores e cenários que contribuem para a perenidade dos negócios;
- **Fortalecimento da cultura cooperativista**, como pilar de coesão, solidariedade e desenvolvimento coletivo;
- **Aumento da competitividade e da produtividade responsável**, integrando sustentabilidade e performance econômica;



- **Gestão do negócio e sucessão familiar**, preparando as novas gerações para dar continuidade à atividade com visão de longo prazo;
- **Boas relações de trabalho**, promovendo ambientes saudáveis, inclusivos e pautados no respeito mútuo.

Por meio dessas iniciativas, reafirmamos nosso compromisso em capacitar pessoas para liderar a transição sustentável no campo e na gestão cooperativa.

As capacitações têm gerado impactos positivos na adoção de boas práticas, na ampliação da consciência sobre os impactos das atividades no meio ambiente e nas comunidades, além de preparar a cooperativa para responder com agilidade e inovação aos desafios do mercado.



# Engajamento das Partes Interessadas

GRI 2-16, 2-28, 2-29

O engajamento contínuo e estruturado das partes interessadas é um dos pilares da estratégia ESG da Expocacer. Por meio da escuta ativa e do diálogo transparente com públicos internos e externos, fortalecemos a legitimidade de nossas decisões, aprimoramos processos e direcionamos esforços para ampliar nosso impacto positivo na cadeia da cafeicultura.

A cada quatro anos, com revisões bianuais, conduzimos a atualização do nosso planejamento estratégico em um processo colaborativo que reúne gestores, conselheiros e stakeholders. Essa dinâmica assegura o alinhamento entre os pilares da sustentabilidade, o crescimento comercial e a solidez financeira da cooperativa.

Nosso modelo de governança — composto pela Assembleia Geral, Conselhos de Administração e Fiscal, Diretoria Executiva, Comitês Estratégicos temáticos e Auditoria Interna independente — garante o fluxo transparente de informações, com reporte direto das demandas, sugestões e pontos de atenção das partes interessadas ao Conselho de Administração.

Reforçamos nosso compromisso com práticas sustentáveis por meio da verificação **Protocolo ECO**, reconhecida pela Plataforma Global do Café (GCP), e da nossa atuação em fóruns e instituições estratégicas do setor, como AMCHAM, CNC, CECAFE e BSCA. Em 2024, avançamos com a implementação de um plano robusto de **comunicação ESG** e fortalecemos nossa presença em eventos globais, como o **Simpósio Caminhos para uma Cafeicultura de Vanguarda**, que reuniu mais de 1.200 participantes.

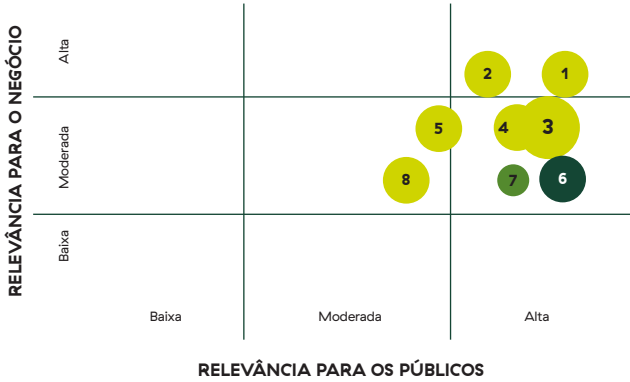
# Materialidade e Temas Materiais

GRI 3-1, 3-2

Desenvolvemos nossa Matriz de Materialidade em 2023 com o apoio especializado de uma consultoria em estratégia ESG, através de um abrangente processo de diagnóstico que nos permitiu compreender profundamente as necessidades e expectativas de nossos stakeholders. Este trabalho envolveu duas frentes principais de pesquisa: entrevistas detalhadas com nossa diretoria e pesquisas on-line com diversos públicos estratégicos.

Em nossa análise, consideramos tanto o público interno – incluindo colaboradores, diretoria e conselheiros – quanto o externo, abrangendo cooperados, diferentes perfis de clientes (cafés clássicos, industrializados e especiais), fornecedores, prestadores de serviço e instituições financeiras. Esta ampla consulta nos permitiu mapear não apenas as práticas já implementadas, mas também identificar pontos de atenção, vulnerabilidades e riscos relacionados às tendências de sustentabilidade.

Como resultado deste processo, identificamos oito temas relevantes distribuídos entre as dimensões ambiental (seis temas), social (nove temas) e governança (cinco temas), além de aspectos transversais como a sustentabilidade na cadeia de fornecedores. A partir desta análise abrangente, estabelecemos oito temas materiais prioritários, alinhados aos Objetivos de Desenvolvimento Sustentável (ODS) da ONU.



- Mínimo**  
Não tem controle ou influência relevante sobre o tema. O resultado depende da atuação de terceiros.
- Baixo**  
Não controla o tema, mas pode influenciar os stakeholders. O resultado depende mais de terceiros que da Expocacer.
- Médio**  
Controla o tema em suas operações e/ou influência seus stakeholders. O resultado depende de uma atuação conjunta.
- Alto**  
Total controle sobre o tema, sendo o principal responsável pelo resultado.

<b>1</b> Práticas Justas de Trabalho, Saúde e Segurança	<b>5</b> Gestão de Fornecedores e Terceiros
<b>2</b> Qualidade e Responsabilidade de Produtos e Serviços	<b>6</b> Governança, Transparência e Ética
<b>3</b> Valorização dos Cooperados	<b>7</b> Conservação da Natureza e Biodiversidade
<b>4</b> Direitos Humanos e Diversidade	<b>8</b> Desenvolvimento das Regiões em que Atua

Os Objetivos de Desenvolvimento Sustentável são um apelo global à ação para acabar com a pobreza, proteger o meio ambiente e o clima e garantir que as pessoas, em todos os lugares, possam desfrutar de paz e de prosperidade. A Expocacer identificou, por meio dos seus temas materiais, os ODS prioritários, e desta forma, une esforços para impulsionar a Agenda 2030 da ONU (Organização das Nações Unidas). Ao longo deste relatório, são indicados os ODS conectados a cada um dos temas materiais descritos nesta seção.

TEMAS MATERIAIS	OBJETIVOS DE DESENVOLVIMENTO SUSTENTÁVEL
Práticas Justas de Trabalho, Saúde e Segurança	  
Qualidade e Responsabilidade de Produtos e Serviços	
Valorização dos Cooperados	 
Direitos Humanos e Diversidade	 
Gestão de Fornecedores e Terceiros	 
Aprimoramento da Governança, Transparência e Ética	 
Conservação da Natureza e Biodiversidade	  
Desenvolvimento das Regiões em que Atua	 

Este mapeamento estratégico se tornou fundamental para nossa organização, pois nos permite compreender com clareza como impactamos e somos impactados por nossos stakeholders, orientando nossas decisões e ações em sustentabilidade de forma mais precisa e efetiva. Assim, conseguimos desenvolver iniciativas que respondem às reais necessidades de nossos públicos enquanto contribuimos para o desenvolvimento sustentável global.

As oito frentes de atuação criadas para a execução na nossa Estratégia ESG são responsáveis por planejar, desenvolver e implementar as iniciativas mapeadas, visando assegurar práticas de sustentabilidade em diversos espaços:

- **Valorização da Nossa Gente:** Valorização dos nossos colaboradores sob diferentes óticas, buscando um maior alinhamento com a cultura organizacional, priorizando o bem-estar profissional.
- **Valorização dos Cooperados:** Desenvolver um relacionamento sustentável com todos os nossos cooperados, visando aumentar eficiência, fomentar práticas de governança e potencializar o impacto positivo dos negócios, meio ambiente e sociedade.
- **Gestão de Fornecedores e Terceiros:** Promover uma relação sustentável com toda a cadeia de fornecedores, contemplando os processos produtivos, gestão, governança, logística, armazenamento, transporte e distribuição.
- **Conservação da Natureza e da Biodiversidade:** Monitorar e aprimorar a nossa operação, com foco em eficiência, mitigação de riscos regulatórios e gestão dos impactos ambientais diretos e indiretos, além de levar capacitação ao campo.
- **Qualidade e Responsabilidade com Produtos e Serviços:** Aprimorar a relação dos clientes da Expocacer nos diversos canais de interação, ao longo da sua jornada, com foco em ações de impacto positivo.
- **Direitos Humanos e Diversidade:** Criar um ambiente livre de discriminação, que fomenta e valoriza o respeito e a igualdade de oportunidades para nossos colaboradores dentro de todas as unidades de negócio da Expocacer, estendendo a cadeia de valor.

- **Aprimoramento da Governança, Transparência e Ética:** Garantir que nosso ecossistema esteja alinhado às boas práticas de governança, ética, propósito e valores organizacionais, adotando procedimentos que fomentem a segurança institucional, mitigando riscos e atestando nossa conformidade.
- **Desenvolvimento das Regiões de Atuação:** Contribuir para o desenvolvimento das comunidades nas regiões onde atuamos, por meio da educação e de ações sociais estruturadas, realizadas com o apoio de cooperados e parceiros.





## Governança Cooperativa

- Estrutura de Governança
- Gestão por Processos
- Ética, Integridade e Transparência
- Gestão de Riscos e Compliance
- Privacidade e Segurança dos Dados

# Governança Cooperativa

GRI 3-3 (Tema material: Aprimoramento da Governança, Transparência e Ética)



Reconhecemos que a governança constitui o alicerce fundamental para a gestão cooperativa. Em nossa experiência, seus impactos positivos se manifestam em diversos aspectos da organização, especialmente na tomada de decisões, que se torna mais estruturada e transparente, na gestão de riscos e compliance aprimorada, e no maior equilíbrio entre os interesses dos cooperados.

Nossa estrutura de governança fortalece o relacionamento com as partes interessadas, gerando maior confiança dos cooperados na gestão e melhorando as relações com instituições financeiras. Isso amplia nossa credibilidade junto a parceiros internacionais e atrai novos cooperados qualificados.

No âmbito mercadológico, nossa posição se consolida através do acesso a mercados mais exigentes e rentáveis, diferenciando-nos no cenário internacional. Conquistamos maior poder de negociação, valorização dos produtos e facilitação para certificações internacionais. Financeiramente, obtemos acesso a linhas de crédito em condições mais vantajosas e redução do custo de capital, possibilitando maior capacidade de investimento e potencial valorização das quotas dos cooperados.

Operacionalmente, implementamos processos mais eficientes e bem documentados, com controles internos robustos. Nossa gestão profissionalizada garante a continuidade dos negócios e minimiza desperdícios. Contudo, reconhecemos os riscos potenciais da ausência de boa governança, que podem afetar aspectos operacionais, reputacionais, legais e financeiros.

Em nossa cooperativa, estabelecemos políticas sólidas que fundamentam nossa governança, incluindo o Estatuto Social, as políticas

de Compliance, de Controladoria e Finanças, de Gerenciamento de Riscos, entre outras. Nosso modelo é estruturado com diretrizes claras e responsabilidades bem definidas para cada área. Realizamos atualizações periódicas e implementamos novas políticas para assegurar uma gestão cada vez mais eficaz e transparente.

Nossa estrutura organizacional é composta pela Assembleia Geral como órgão máximo, seguida pelo Conselho de Administração com sete cooperados eleitos, e pela Diretoria Executiva profissionalizada. Mantemos um planejamento estratégico quadrienal com revisões bianuais, focando no crescimento comercial, fortalecimento financeiro e sustentabilidade.

Monitoramos continuamente a efetividade de nossas medidas através de encontros com stakeholders, pesquisas de satisfação e avaliações junto às certificadoras. Os resultados são reportados por meio de relatórios anuais e divulgados nos canais oficiais da cooperativa.

Mantemos um compromisso constante com a ética, transparência e conformidade em todas as nossas operações, garantindo uma administração responsável e eficiente que beneficia todos os cooperados e fortalece nossa posição no mercado.

## Estrutura de Governança

GRI 2-9, 2-10, 2-11, 2-12, 2-13, 2-17, 2-18, 2-19, 2-20, 2-21



Nossa estrutura de governança segue o modelo tradicional das cooperativas, fundamentada na Assembleia Geral como órgão máximo deliberativo, onde as decisões estratégicas e os interesses coletivos dos cooperados são discutidos e definidos de forma democrática. O Conselho de Administração, eleito pelos cooperados em assembleia, coordena a gestão e representa diretamente os interesses e aspirações do quadro social.

Na hierarquia organizacional, o Presidente do Conselho de Administração ocupa a mais alta posição de governança, enquanto o Diretor Presidente Executivo lidera a gestão operacional. A execução operacional é responsabilidade da Diretoria Executiva, liderada pelo Diretor Presidente Executivo e composta por quatro diretorias específicas:

- Diretoria de Controladoria e Finanças;
- Diretoria Comercial;
- Diretoria de Operações e Logística;
- Diretoria de Desenvolvimento Organizacional;
- Diretoria de Processos, Tecnologia e Inovação.

Para preservar a integridade da gestão, estabelecemos critérios de inelegibilidade para o Conselho de Administração, vedando a participação de:

- Associados com atividades concorrentes ou conflitantes com os propósitos da Expocacer;
- Membros sem pleno gozo de seus direitos sociais;
- Associados que ocuparam cargos na Diretoria Executiva nos três anos anteriores;
- Pessoas impedidas por lei ou condenadas por crimes que vedem acesso a cargos públicos;
- Condenados por crimes falimentares, prevaricação, suborno, concussão, peculato ou contra a economia popular, fé pública ou propriedade.

Comprometemo-nos com a capacitação contínua, oferecendo cursos em gestão e fiscalização de cooperativas para dirigentes, associados, lideranças e colaboradores, seja diretamente ou através de parcerias institucionais. Os conselheiros, sob pena de perda automática de

mandato, deverão se qualificar para o exercício das suas funções por meio de cursos específicos nos primeiros 6 meses de seus mandatos, sendo dispensados dessa obrigação aqueles que apresentarem certificado compatível de curso anteriormente feito.

O processo de renovação do Conselho ocorre por eleições anuais em Assembleia Geral Ordinária. Os mandatos iniciam-se na data da Assembleia e permitem recandidatura. Em caso de empate, consideramos o tempo de associação e a idade como critérios de desempate. Os não eleitos permanecem como suplentes até o próximo pleito. A Diretoria Executiva, empossada pelo Conselho, não possui mandato predeterminado e tem autonomia para implementar as políticas operacionais aprovadas, prestando contas regularmente.

Como seus compromissos, o Conselho também define atribuições, remunerações e benefícios conforme as responsabilidades e competências específicas de cada cargo. Destaca-se que os membros do Conselho de Administração e do Conselho Fiscal não são remunerados pelo exercício da função, entretanto terão direito a receber Cédula de Presença por reunião, cujo valor será estabelecido anualmente em Assembleia Geral. A Diretoria Executiva tem seus salários fixados a partir do plano de cargos e salário da Diretoria, e possuem salário variável aplicado a partir das metas anuais definidas pelo Conselho de Administração, com atingimento das metas orçamentárias, de governança e de gestão, bem como notas da avaliação de desempenho dos diretores, e notas da pesquisa de satisfação anual dos cooperados. Em 2024, a proporção entre a remuneração total anual do indivíduo mais bem pago da cooperativa e a remuneração total anual média de todos os empregados (excluindo-se o mais bem pago), foi de 14,75%. A proporção de aumento percentual na remuneração total anual do indivíduo mais bem pago e o aumento percentual médio na remuneração total anual de todos os empregados (excluindo-se o mais bem pago) foi igual a 1, ou seja, houve o mesmo aumento percentual para todos os colaboradores, inclusive o indivíduo mais bem pago.

Em casos de vacância na Diretoria, o Diretor Presidente Executivo assume temporariamente as atribuições até nova nomeação. Para seu próprio cargo, o Conselho designa um interino até a nomeação definitiva.

Nossos comitês de gestão incluem cooperados convidados e consultores externos especializados. Atualmente, possuímos os seguintes comitês:

- Marketing e Atos Cooperativos;
- Desenvolvimento Organizacional (abrangendo Sustentabilidade, RH e TI);
- Financeiro e Risco;
- Comercialização e Serviços;
- ESG.

Para o triênio 2024–2027, manteremos sete membros no Conselho de Administração, com possibilidade de reeleição para dois terços dos conselheiros.

Na composição atual, o Conselho de Administração conta com seis homens e uma mulher, incluindo dois membros com mais de 60 anos. O Conselho Fiscal possui seis integrantes, sendo um deles sexagenário. A Diretoria Executiva demonstra equilíbrio de gênero, com três homens e duas mulheres, incluindo um diretor sexagenário.

***Confira o organograma na página 11.***

Em nossa organização, atribuímos à Presidência Executiva a responsabilidade de participar ativamente na elaboração e aprovação de projetos e políticas voltadas ao desenvolvimento sustentável. Estendemos a toda Diretoria Executiva o compromisso de assegurar o cumprimento integral das políticas institucionais, com especial atenção à política socioambiental.

Fundamentamos nossa atuação no compromisso com a disseminação dos requisitos éticos e de conformidade, pautados pelos princípios de responsabilidade e transparência em nosso modelo de governança. Este modelo se estrutura sobre bases sólidas, destacando-se a composição de nosso Conselho de Administração por cooperados eleitos em Assembleia Geral, com mandatos trienais não coincidentes. Tal arranjo proporciona uma dinâmica mais efetiva de participação dos cooperados, fortalecendo nossa governança corporativa e assegurando uma gestão íntegra e transparente.

Adotamos um modelo de gestão profissionalizada, conduzido por diretores especializados contratados pelo Conselho de Administração. Estes profissionais, sem mandatos predeterminados, respondem pelos atos administrativos dentro de suas respectivas competências, seguindo as diretrizes e políticas organizacionais estabelecidas pelo Conselho. A sinergia entre Conselho e Diretoria tem se mostrado fundamental para a excelência de nossa administração.

Como parte de nosso compromisso com a melhoria contínua, realizamos anualmente uma pesquisa de satisfação junto aos cooperados, conduzida por empresa especializada independente. Esta avaliação inclui a análise do desempenho tanto do Conselho de Administração quanto da Diretoria. Anualmente, o Diretor Presidente Executivo é submetido a uma avaliação de desempenho, realizada pelo conselho de administração. Ressaltamos que alterações na composição destes órgãos seguem estritamente as disposições previstas em nosso estatuto social, não sendo permitidas mudanças arbitrárias.

# Gestão por Processos

GRI 3-3 (Tema material: Aprimoramento da Governança, Transparência e Ética)



A Gestão Por Processos é o princípio para o controle eficiente e eficaz das atividades na Expocacer. A partir deste modelo de gestão, resulta-se na melhoria da qualidade dos produtos e serviços prestados, a redução dos custos e o aumento da produtividade dos colaboradores. O foco no cliente torna-se um fator imprescindível e as decisões embasadas em dados têm papel relevante no atingimento das metas estabelecidas. Todos esses fatores resultam na melhoria do ambiente do trabalho, melhorando a cultura organizacional e gerando mais engajamento.

A partir das políticas organizacionais, aprovadas pelo Conselho de Administração, todos os processos são estruturados e aplicados. O Conselho também responsabiliza-se por fazer o acompanhamento das políticas.

No ano de 2024, houve a revisão de processos, em conjunto com os respectivos departamentos, exigindo atualizações de documentos e de sistemas. Os processos revisados foram:

Uma cooperativa forte e sustentável precisa de organização. Afinal, em um ambiente onde os produtores caminham juntos para crescer, cada detalhe na gestão faz diferença. Ter processos bem definidos não é apenas uma questão de eficiência, mas um pilar que sustenta a estratégia, a transparência, a governança da Expocacer.

No último ano, a cooperativa deu passos importantes nessa direção. Foram mapeados 14 processos essenciais, garantindo que cada atividade aconteça da maneira certa, no momento certo. Além disso, 18 atualizações/descrições de políticas foram implementadas para alinhar as operações às melhores práticas do mercado, reduzindo riscos e melhorando a clareza das regras de acordo com a visão estratégica. A

padronização não apenas otimiza o fluxo de trabalho, mas também fortalece a confiança dos cooperados na Governança.

Outro ponto fundamental é a capacitação. Para que um processo funcione bem, as pessoas precisam estar preparadas. Pensando nisso, foram desenvolvidas 15 instruções de trabalho detalhadas que envolvem atividades críticas, ajudando cada colaborador a entender seu papel e executar suas tarefas de forma padronizada. Mais do que isso, foram realizados 27 treinamentos sobre gestão por processos, envolvendo colaboradores, e diretores. Esse investimento na equipe tem sido essencial para criar uma cultura de melhoria contínua, onde todos sabem o que fazer e por que cada etapa é importante.

Gestão de processos não é apenas sobre regras e padronização. É também sobre impacto. Uma cooperativa bem estruturada consegue otimizar o uso dos recursos naturais, reduzir desperdícios e garantir que cada produtor tenha acesso a informações confiáveis sobre suas movimentações. Isso fortalece o sentimento de pertencimento e impulsiona uma economia mais justa e sustentável.

A tecnologia tem sido uma grande aliada nesse avanço. A digitalização reduziu retrabalho, eliminou gargalos e trouxe mais agilidade para o dia a dia da cooperativa, resultando em uma operação mais eficiente, sustentável e preparada para competir no mercado global de café.

No fim das contas, gestão de processos vai muito além da organização interna. É um caminho estratégico para crescer com solidez, equilibrando desempenho econômico com responsabilidade social e ambiental. E quando todos os elos dessa corrente estão bem alinhados, o impacto positivo se espalha beneficiando os cooperados, a comunidade e todo o setor.

# Ética, Integridade e Transparência



GRI 3-3 (Tema material: Aprimoramento da Governança, Transparência e Ética), 2-15, 205-1, 205-2, 205-3

Reconhecemos a Ética e a Integridade como pilares fundamentais para a construção de uma cooperativa sustentável e bem-sucedida. Estes valores norteiam todas as nossas operações, desde o planejamento estratégico até as relações com nossos diversos públicos: cooperados, clientes, fornecedores e colaboradores

Nosso compromisso com rigorosos padrões éticos reflete-se na tomada de decisões baseada em princípios de honestidade, transparência e responsabilidade. Mantemos uma postura íntegra em todas as transações e relacionamentos comerciais, rejeitando categoricamente práticas antiéticas como suborno, corrupção e fraudes, conforme estabelecido em nossa Política de Compliance.

Cultivamos relacionamentos duradouros com produtores, fornecedores e parceiros comerciais, pautados por condutas éticas que fortalecem a confiança mútua. Nossa estrutura operacional e organizacional proporciona segurança comercial e jurídica, respaldada por nosso Estatuto Social e Política de Compliance, esta última disponível em nosso site institucional.

Destacamos que nosso Regimento Interno contempla diretrizes específicas sobre o combate à corrupção, sendo este documento distribuído a todos os colaboradores tanto em formato físico quanto digital, garantindo amplo acesso e conhecimento de seu conteúdo.

Em relação à gestão de riscos e capacitação, não identificamos riscos significativos relacionados à corrupção em nossas operações, assim como não registramos avaliações específicas de operações quanto a riscos de corrupção no período. Desta forma, reconhecemos a oportunidade de implementar processos de avaliação dos potenciais riscos associados a

esse tema e programas de capacitação em combate à corrupção para membros dos órgãos de governança e demais colaboradores, visto que não houve registros de treinamentos sobre este tema.

Em 2024, não houve a ocorrência de casos confirmados de corrupção movidos contra a cooperativa e nossos colaboradores.

Com relação ao conflito de interesse, adotamos duas ações estratégicas fundamentais para assegurar a prevenção e mitigação de conflitos de interesse em nossa cooperativa:

1) Implementamos na Política Comercial um conjunto abrangente de normas e procedimentos específicos para prevenir situações que possam gerar conflitos de interesse. Estas diretrizes, devidamente aprovadas pelos órgãos competentes, estabelecem parâmetros claros para nossas operações;

2) Mantemos um departamento de auditoria interna que atua de forma independente, responsável por monitorar, auditar e documentar eventuais não conformidades em relação à Política Comercial, garantindo assim a integridade de nossos processos. Como descrito anteriormente, a área de Auditoria Interna, contratada especificamente para essa função, também responde diretamente ao Conselho de Administração. Ela é o órgão interno responsável por avaliar todos os departamentos, assegurando o cumprimento das políticas, processos e normas de conduta estabelecidos. Os relatórios elaborados por essa área são apresentados diretamente ao Conselho de Administração, garantindo transparência e suporte para a tomada de decisões.

## **Comunicação em políticas e procedimentos de combate à corrupção aos órgãos de governança e aos colaboradores, por categoria funcional**

	Número	%
Número total e percentual de membros do Conselho da Administração aos quais foram comunicados os procedimentos e as políticas de combate à corrupção	7	100,00%
Número total e percentual de membros da Diretoria aos quais foram comunicados os procedimentos e as políticas de combate à corrupção	5	100,00%

	Categoria Funcional	Número	%
Número total e percentual de colaboradores aos quais foram comunicados os procedimentos e as políticas de combate à corrupção, por categoria funcional	Gerente	19	100,00%
	Coordenador	16	100,00%
	Analista	40	100,00%
	Assistente	80	100,00%
	Jovem Aprendiz	12	100,00%
	Operacional	124	100,00%

# Gestão de Riscos e Compliance

GRI 3-3 (Tema material: Aprimoramento da Governança, Transparência e Ética), 2-23, 2-24, 2-25, 2-26, 2-27



Adotamos um modelo de governança estruturado, fundamentado em políticas e normas que definem claramente as diretrizes corporativas e as responsabilidades de cada área. Este arcabouço normativo agrega valor e orienta nossos cooperados pelo caminho mais adequado. Enquanto nossas políticas estabelecem os princípios norteadores, os processos detalham a execução das atividades, garantindo o alinhamento de nossas ações com nosso propósito fundamental. Em 2024, prosseguimos com a atualização de políticas existentes e a criação de novas diretrizes para assegurar uma gestão cada vez mais eficaz e transparente.

Incorporamos nossos compromissos com uma conduta empresarial responsável em todas as atividades e relações de negócios através de um processo estruturado e integrado aos diferentes níveis organizacionais:

**Delegação de Responsabilidades:** Após a aprovação das políticas pelo Conselho de Administração, nossa área de processos assegura a distribuição de responsabilidades entre os setores, com supervisão contínua da auditoria interna;

**Integração nas Estratégias:** Incorporamos os compromissos das políticas nas estratégias organizacionais e procedimentos operacionais, formalizando-os através da área de processos e incluindo-os nos planos de ação setoriais;

**Implementação nas Relações Comerciais:** Asseguramos que todos os parceiros e fornecedores estejam alinhados com nossos princípios, monitorando este alinhamento através de auditorias periódicas;

**Capacitação:** Proporcionamos treinamentos a todos os setores após a aprovação das políticas, garantindo que os colaboradores compreendam e apliquem adequadamente as diretrizes em suas funções diárias.

Nossa Política de Compliance representa o guia de comportamento organizacional no mercado, buscando conformidade com as obrigações legais, padrões éticos e controles internos. Para consolidar o desenvolvimento da Expocacer, estabelecemos bases sólidas através desta política, aprimorando mecanismos de prevenção, identificação e correção de não-conformidades, reforçando nossa atuação sob princípios éticos, de integridade e transparência. Nossa equipe de Compliance desempenha papel fundamental na análise de operações incorretas, desenvolve soluções corretivas e propõe melhorias contínuas nos processos.

O respeito aos direitos humanos está formalizado no Artigo 3º do Capítulo II do nosso Código de Conduta Ética e Regimento Interno. Mantemos um compromisso explícito com estes direitos em nossas políticas internas, alinhadas à Declaração Universal dos Direitos Humanos, aos Princípios Orientadores das Nações Unidas sobre Empresas e Direitos Humanos e às Convenções Fundamentais da OIT.

Todas as nossas políticas são submetidas à aprovação do Conselho de Administração e divulgadas internamente via grupos on-line pelo escritório de processos. Todos os produtores assinam anualmente o Código de Conduta durante a renovação cadastral. Adicionalmente, comunicamos políticas e processos em reuniões mensais de gestão, onde apresentamos novas diretrizes e atualizações.

As modificações realizadas na Política de Risco em 2023 trouxeram maior segurança e controle à gestão do negócio, simplificando os cálculos de exposição ao risco e gerando mais confiabilidade. Estas iniciativas, conduzidas pelo Comitê de Gestão e Análise de Risco e pelo

Grupo de Gerenciamento de Risco, fortaleceram nossa credibilidade junto às instituições financeiras parceiras.

Adotamos uma abordagem transparente para identificar e tratar queixas através de:

- Um canal de ouvidoria gerido por empresa terceirizada, garantindo imparcialidade e confidencialidade;
- Um Comitê de Equidade e Responsabilidade por Pessoas, composto por colaboradores de diversos departamentos;
- Informações acessíveis em nosso site sobre como utilizar o canal de ouvidoria;
- Encaminhamento de todas as queixas ao alto órgão de gestão para revisão final;

Envolvemos ativamente os stakeholders na concepção, revisão, operação e aprimoramento dos mecanismos de queixas, consultando-os periodicamente e incorporando seu feedback nas melhorias do sistema. Adicionalmente, disponibilizamos um canal específico para relatos e um comitê dedicado ao acolhimento de denúncias de assédio.

Oferecemos diversos mecanismos de aconselhamento sobre a implementação de práticas empresariais responsáveis com uso de canais diretos de comunicação com a liderança, realização de treinamentos e workshops regulares, contratação de consultoria interna especializada em compliance, ética e sustentabilidade e a utilização do canal de ouvidoria para esclarecimento de dúvidas.

Em 2024, mantivemos plena conformidade com leis e regulamentos, sem registro de multas ou sanções por não conformidade.

# Políticas de Governança Atualizadas

Em 2024, a Expocacer implementou uma série de atualizações e criou políticas corporativas com o objetivo de reforçar e aprimorar a governança, a transparência e a eficiência organizacional. Essas mudanças foram impulsionadas pela necessidade de alinhar as práticas internas às melhores normas do mercado, atender às demandas do setor cafeeiro em constante transformação e garantir a sustentabilidade da empresa em um ambiente de negócios dinâmico e desafiador.

Estas ações visam melhorar a gestão de riscos, promover práticas responsáveis e fortalecer os laços com clientes, colaboradores e a comunidade, alinhando a organização com os mais altos padrões de responsabilidade social, ambiental e corporativa.

Com a implementação dessas políticas, a Expocacer busca consolidar-se como uma cooperativa de vanguarda, comprometida com a transformação do mercado e o fortalecimento de sua posição no cenário nacional e internacional.

Abaixo, segue uma descrição mais detalhada de cada uma das políticas implementadas e atualizadas em 2024:

1 – Política de Compliance  
2 – Política de Gerenciamento de Riscos  
3 – Política de Crédito e Cobrança  
4 – Política de Investimento  
5 – Política Institucional de  
Relacionamento com o Cliente (CRM)  
6 – Política de Compra de Café

7 – Política de Aprovação  
de Pagamento  
8 – Política de Compras Gerais  
9 – Política Educampo  
10 – Política de Viagens  
11 – Política de Utilização do FATES  
12 – Política Socioambiental

## Políticas Criadas:

- 1 – Política de Gestão de Operações e Logística do Armazém
- 2 – Política de Gerenciamento de Projetos
- 3 – Política de Realização de Evento

- 4 – Política de Processo Decisório
- 5 – Política de Diversidade e Inclusão
- 6 – Política de Segurança do Trabalho

## Proteção e Segurança de Dados

GRI 418-1



Nossa equipe de Compliance exerce um papel fundamental na identificação e correção de operações inadequadas, desenvolvendo soluções efetivas para os problemas encontrados. Realizamos análises minuciosas dos procedimentos falhos, propondo melhorias que garantam a eficácia sustentada de nossos processos e fortaleçam nossa cultura organizacional baseada na ética e no respeito interpessoal.

Reconhecemos a privacidade como um direito natural e essencial das pessoas. Compreendemos que nos processos de negócio que envolvem tratamento de dados pessoais, essas informações transitam por diversos meios de suporte, armazenamento e comunicação, todos suscetíveis a vulnerabilidades internas e externas que podem comprometer a proteção dos dados e afetar negativamente a privacidade de seus titulares.

Em 2023, concentramos esforços no aprimoramento da nossa DPO (Data Protection Officer) e na reestruturação do Comitê Gestor de Proteção de Dados Pessoais (CGPDP). Implementamos ações concretas para promover e disseminar a cultura de proteção de dados em nossa cooperativa, através de programas de treinamento e orientações sobre melhores práticas neste âmbito. Ao capacitar nossa equipe, reforçamos

nosso compromisso com os princípios de ética e transparência, em consonância com as práticas de governança corporativa. Além disso, consolidamos nossas políticas em segurança da informação e, atualmente, estão disponibilizadas 10 políticas a todos os colaboradores.

Ainda em 2024, participamos do V Congresso Nacional dos Profissionais de Privacidade de Dados (CNPPD-2024), promovido pela APDADOS em São Paulo. O evento ofereceu uma oportunidade única de networking com os DPOs do Brasil, abordando o tema “Inteligência Artificial para DPOs. Palestrantes renomados e autoridades do assunto, incluindo membros do Conselho Nacional de Proteção de Dados e especialistas em Direito Cibernético, compartilharam informações valiosas.

Realizamos ajustes nas configurações de acesso às pastas de rede. A medida visa garantir que todos os funcionários tenham acesso apenas às informações necessárias, em conformidade com as diretrizes da Lei Geral de Proteção de Dados. Com as configurações, a cooperativa reforça seu compromisso com a segurança e a privacidade dos dados, permitindo que somente funcionários autorizados tenham acesso às informações específicas e necessárias às atividades de suas áreas. A iniciativa demonstra a responsabilidade Expocacer em proteger os dados pessoais e garantir um ambiente de trabalho seguro, cumprindo as normas.

Adquirimos novos servidores dedicados à área de Cibersegurança. Com essa iniciativa, buscamos aprimorar significativamente a proteção do nosso ambiente digital, aumentando a capacidade de resposta a ameaças, garantindo maior estabilidade, desempenho e segurança para nossos usuários e dados corporativos.

Durante o processo de integração, capacitamos nossos funcionários sobre a Lei Geral de Proteção de Dados (LGPD). Fornecemos explicações e esclarecemos dúvidas sobre como atuar em conformidade com as normas estabelecidas, enfatizando a importância da segurança das informações. Essa iniciativa visa garantir que todos os colaboradores compreendam suas responsabilidades no tratamento de dados pessoais.

Destacamos que, em 2024, não registramos nenhum caso de vazamento de dados, nem fomos alvos de qualquer multa relacionada a incidentes dessa natureza. Refletindo nosso compromisso contínuo com a segurança da informação e a conformidade com as normas de proteção de dados.





## Pilar Social

- **Nossa Gente (tema material: Valorização da Nossa Gente)**
  - Perfil dos Colaboradores
  - Engajamento e Valorização
  - Diversidade e Direitos Humanos (tema material: Direitos Humanos e Diversidade)
  - Práticas Justas de Trabalho, Saúde e Segurança (tema material: Práticas Justas de Trabalho, Saúde e Segurança)
- **Nossos Cooperados e Fornecedores**
  - Valorização dos Cooperados (tema material: Valorização dos Cooperados)
  - Gestão de Fornecedores (tema material: Gestão de Fornecedores e Terceiros)
- **Impacto na Sociedade (tema material: Desenvolvimento das Regiões de Atuação)**
- **Compromisso com a Qualidade dos Produtos e Serviços (tema material: Qualidade e Responsabilidade com Produtos e Serviços)**

# Nossa Gente

GRI 3-3 (tema material: Valorização da Nossa Gente)



Na Expocacer, reconhecemos que **nosso capital humano é um dos principais vetores de geração de valor sustentável.** Colaboradores engajados, bem cuidados e alinhados aos nossos propósitos são essenciais para o alcance das metas estratégicas e para o fortalecimento da cultura cooperativista. Por isso, direcionamos esforços crescentes para proporcionar uma jornada profissional enriquecedora, pautada no respeito, na escuta ativa e no desenvolvimento contínuo.

Nossas práticas de gestão priorizam a promoção de um **ambiente de trabalho seguro, inclusivo, saudável e colaborativo,** com políticas estruturadas voltadas à valorização das pessoas, à atração e retenção de talentos e à construção de vínculos baseados no pertencimento e no orgulho de fazer parte da Expocacer.

Entre os instrumentos que sustentam essa abordagem, destacam-se as **políticas de Gestão de Pessoas, Segurança no Trabalho e Cargos e Salários**, que são atualizadas com base em boas práticas e no diálogo com os colaboradores.

Reafirmando nosso compromisso com a equidade e a participação, instituímos o **Comitê de Equidade e Responsabilidade por Pessoas**, formado por representantes de diferentes áreas da cooperativa (como operações, administrativo, jurídico e contábil). Esse comitê atua como um espaço seguro de diálogo, se reúne mensalmente e viabiliza o encaminhamento transparente de sugestões, preocupações e ideias voltadas à melhoria contínua do ambiente organizacional.

Complementarmente, mantemos uma **ouvidoria estruturada** para acolhimento de manifestações, com garantia de anonimato, fortalecendo a escuta responsável, a confiança institucional e a integridade das relações de trabalho.

Nossa Política de Gestão de Pessoas estabelece diretrizes claras para contratação, gerenciamento de equipes e processo de integração, entre outros aspectos relevantes. Já o Plano de Cargos e Salários norteia todas as nossas diretrizes relacionadas à gestão do capital humano, sendo submetido a auditorias internas e externas. Promovemos reuniões periódicas com as áreas responsáveis e com participação ativa da alta gestão para acompanhamento das iniciativas implementadas. Realizamos avaliações sistemáticas junto aos nossos colaboradores e contamos com verificações independentes das nossas práticas, conduzidas por entidades certificadoras que atestam nossa conformidade com padrões internacionais. As verificações externas são conduzidas por diversas certificações que conquistamos, como 4C, C.A.F.E PRACTICES, Certifica Minas, Conab, Fairtrade, FSMA, Rainforest Alliance, SMETA 4 Pilares e Regenagri.

A cada quatro anos, com revisões bianuais, atualizamos nosso planejamento estratégico. Em 2023, reunimos gestores, conselheiros e demais partes interessadas para delinear ações futuras. Além de reafirmar nossos compromissos com o crescimento comercial e o fortalecimento financeiro, focamos na sustentabilidade efetiva e em ações socioambientais de impacto para o setor cafeeiro e todo seu ecossistema.

Um dos pilares fundamentais do nosso planejamento estratégico é a Governança, que contempla questões relacionadas às práticas justas de trabalho, segurança e saúde. Neste pilar, estabelecemos metas ambiciosas para ampliação de projetos e ações internas voltadas à gestão de pessoas, incluindo capacitação e desenvolvimento de lideranças, gestão de talentos e aprimoramento dos processos de avaliação de desempenho.

Monitoramos continuamente os indicadores de gestão de pessoas, reportados regularmente à diretoria ao longo do ano. Acompanhamos com rigor os parâmetros relativos à saúde e segurança ocupacional, em conformidade com a legislação brasileira, sendo que alguns destes indicadores são reportados às entidades competentes.

Avaliamos sistematicamente a eficácia das medidas implementadas através de discussões internas e externas, envolvendo gestores, conselheiros e demais stakeholders. Realizamos diversos formatos de encontros: reuniões de gestão internas, comitês, interações com cooperados, Assembleia Geral Ordinária (AGO) e participação em eventos externos com as partes interessadas. Para enriquecermos nossa visão, aplicamos pesquisas de satisfação com colaboradores e públicos externos, coletando percepções valiosas para o aperfeiçoamento contínuo.

A partir da análise dessas informações, nossa gestão se dedica a compreender a efetividade das iniciativas e a definir os ajustes necessários. O processo de reporte da eficácia de nossas medidas ocorre por meio de relatórios anuais, comunicações nos canais oficiais da cooperativa e diversos espaços de diálogo com as partes interessadas.

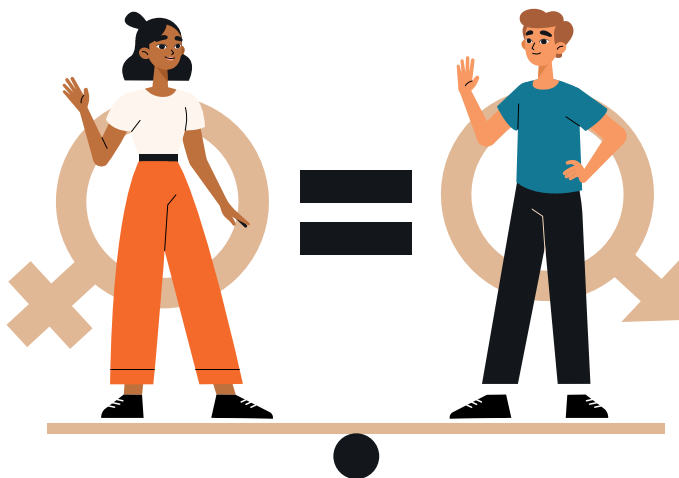
## Perfil dos Colaboradores



GRI 2-7, 2-8

Em 31 de dezembro de 2024 contava com 291 profissionais em seu quadro efetivo, todos alocados na região Sudeste do país, especificamente no estado de Minas Gerais, dos quais 191 (65,64%) eram homens e 100 (34,36%) mulheres, sendo todos os contratos do tipo permanente. Em relação aos regimes dos contratos de trabalho, houve o predomínio de empregados em tempo integral (95,88%) e uma baixa ocorrência de contratos de período parcial (4,12%). Não possuímos trabalhadores terceirizados.

	Gênero		Total
	Feminino	Masculino	
Empregados permanentes	100	191	291
Empregados temporários	0	0	0
Empregados sem garantia de carga horária	0	0	0
Empregados em tempo integral	91	188	279
Empregados de período parcial	9	3	12



## Engajamento e Valorização

GRI 2-30, 401-1, 401-2, 404-1, 404-2, 404-3



Nós, enquanto cooperativa, fundamentamos nosso modelo em uma sociedade formada por pessoas que compartilham interesses e valores, buscando coletivamente o desenvolvimento econômico, social e comunitário nas regiões onde atuamos. Destacamos que todos os recursos gerados pela Expocacer permanecem nas localidades de origem, fomentando a criação de empregos e renda, além de impulsionar a economia local, o que estabelece um ciclo virtuoso de prosperidade que beneficia toda a comunidade.

Em 2024, fortalecemos nossa equipe com a contratação de 147 novos colaboradores. Temos nos empenhado em consolidar nossa marca empregadora, focando na atração e retenção de talentos através de uma proposta de valor que combina remuneração e benefícios competitivos, oportunidades de crescimento profissional e atenção especial ao bem-estar de nossa equipe. Em relação à entrada de novas pessoas, houve uma taxa de contratação de 50,51%. Para a rotatividade, houve uma taxa igual a 29,60%.

# Número total e taxa de novas contratações<sup>(1)</sup>

GRI 401-1

Gênero	Número	%
Feminino	44	45,02%
Masculino	86	61,90%
Total	147	100,00%

Faixa Etária	Número	%
16 a 25 anos	70	47,62%
26 a 35 anos	46	31,29%
36 a 45 anos	26	17,69%
46 a 55 anos	4	2,72%
56 a 65 anos	1	0,68%
maior de 65 anos	0	0,00%
Total	147	100,00%

<sup>(1)</sup> Considerados apenas os empregados contratados em 2024 e que permaneceram contratados em 31/12/2024.

# Taxa de rotatividade de colaboradores

GRI 401-1

Gênero	%
Feminino	15,10%
Masculino	14,50%
Total	29,60%

Faixa Etária	%
16 a 25 anos	13,60%
26 a 35 anos	8,30%
36 a 45 anos	6,40%
46 a a 55 anos	1,30%
56 a 65 anos	0,00%
maior de 65 anos	0,00%
Total	29,60%

O Programa Jovem Aprendiz, uma iniciativa do governo federal respaldada pela Lei da Aprendizagem nº 10.097/2000, representa para nós uma oportunidade valiosa de capacitar tecnicamente e inserir jovens de 14 a 24 anos no mercado de trabalho. Em 2024, contamos com 11 jovens aprendizes distribuídos em diversos setores. Tivemos a satisfação de efetivar 2 desses aprendizes nas áreas de classificação e compras.

Nossa adesão ao Programa Jovem Aprendiz está intrinsecamente alinhada a um de nossos objetivos fundamentais: despertar nos jovens

não apenas a consciência sobre a importância de terem oportunidades para seu desenvolvimento profissional, mas também o valor de permanecerem em seus territórios de origem, preparando-os para serem protagonistas do futuro. Nutrimos uma preocupação genuína com o desenvolvimento das comunidades, tanto pela perspectiva da continuidade dos negócios da Cooperativa, quanto pela geração de emprego, renda e melhores condições de vida para as famílias nas regiões onde atuamos. Acreditamos que investir no desenvolvimento dos jovens é essencial para fortalecer sua permanência no campo e criar raízes que sustentarão as gerações futuras.

Comprometidos com os desafios atuais e com o futuro de nossa gente, investimos continuamente na qualificação de nossos colaboradores, ampliando conhecimentos e oportunidades de maneira equitativa. Em 2024, alcançamos uma média de 15 horas de capacitação por colaborador. Através de nosso programa de incentivo à qualificação profissional, concedemos bolsas de estudos para formação em diversas áreas, incluindo 15 para graduação (Administração, Agronomia, Cafeicultura, Ciências Contábeis, Gestão do Agronegócio, Gestão Financeira, Gestão Tecnologia de Informação) e 28 para cursos de idiomas.

Expandimos nosso apoio educacional também para níveis avançados, com subsídios para pós-graduação e MBA em especialidades, sendo 8 para pós-graduação/MBA (ESG e Sustentabilidade Corporativa, Gestão Comercial e Vendas, Contabilidade e Finanças, Contabilidade e Gestão Tributária, Gerenciamento de Processos e Negócios, Engenharia e Gestão de Produção, Gestão Comercial, Executivo em Gestão Financeira e Controladoria, Perícia e Auditoria Contábil).

Paralelamente, desenvolvemos trilhas de capacitação interna voltadas ao aprimoramento técnico e pessoal, abrangendo diversos processos de negócio. Em nossa cooperativa, direcionamos investimentos substanciais para a capacitação de nossos colaboradores ao longo do

ano, contemplando tanto especializações externas (out company) quanto formações internas (in company), estas últimas ministradas por especialistas de nossa própria equipe. Organizamos nossas iniciativas de desenvolvimento profissional em três áreas estratégicas:

## CAPACITAÇÕES:

Entendendo a Sociedade  
Cooperativa

Assédio Moral E Outras  
Violências No Trabalho

Gerenciamento Do Risco  
Operacional

Transformando Conflitos Em  
Cooperação

Governança Corporativa

Trilha Prática Para Excelência –  
Monitoramento Estratégico De  
Pessoas

Alinhamento Coleta Seletiva

Cool Farm Tool – Inventário de  
Carbono

Treinamento De Equipe  
Desenvolvimento Profissional

Café / Classificação E  
Degustação

Mapeamento De Processos  
(Bpm) – Do Zero Ao As Is

Combate A Violência Doméstica

Importância Dos Lançamentos  
De Notas Fiscais Corretamente

Motivação E Trabalho Em Equipe

Comunicação Assertiva

Gestão De Processos

Barismo

Exin Privacy And Data Protection  
Foundation (Pdpf)

Cargos E Salários

Trabalhador Da Cultura Do  
Café/Classificação E Degustação

Certificação Fiscal E Tributária  
Cenofisco

Trilha Prática Para Excelência –  
Relacionamento Com Partes  
Interessadas

Crédito E Risco

Inteligência Artificial Para Dpos –  
#ladpol

Estrutura E Processos  
Organizacionais

Curso Para Membros Da Cipa

Escrituração Fiscal – Icms, Ipi,  
Substituição Tributária E Nf-E

(Icms MG, PR E SP)

Jornada De Trabalho E Métodos  
De Controle De Ponto

Formação De Analista Fiscal  
(Ênfase No ICMS De São Paulo,  
IPI, Nfe, Dif. Alíquotas, S.  
Nacional, St, Novidades R.  
Tributária)

Curso De Formação Operador  
De Empilhadeira

Formação Fiscal Para  
Compradores

Totvs Backoffice (Linha Protheus)  
– Advpl Fundamental

Reciclagem Utilização De Epi E  
Combustíveis Líquidos E  
Inflamáveis

Curso Preparatório Para  
Q-Grader

QGrader

Manejo regenerativo

Gestão econômica das fazendas

Estimativa de safra

Manejo de plantas de cobertura

Formação Cientista Do  
Marketing

Normas de certificações

Segurança alimentar

Ao todo, nos cursos de capacitação para desenvolvimento técnico e pessoal, foram investidos mais de 1.300 horas em treinamento e mais de 200 colaboradores capacitados de diversos setores.

Anualmente, realizamos a Avaliação de Desempenho por Competências com todo nosso quadro de colaboradores elegíveis (100%), resultando na elaboração de planos de desenvolvimento individual. Através desses planos, implementamos ações específicas para o crescimento pessoal e profissional, visando o aperfeiçoamento das competências avaliadas.

Nosso programa de incentivo a estudos e idiomas visa complementar e aprimorar a formação educacional e profissional de nossos empregados, custeando 50% das despesas com graduação e pós-graduação em áreas de interesse da cooperativa, bem como 50% dos custos com cursos de idiomas. Para treinamentos e capacitações essenciais ao desempenho adequado das funções, assumimos integralmente (100%) os investimentos necessários.

Todos os colaboradores estão cobertos por acordo de negociação coletiva.

## Média de horas de capacitação

GRI 404-1

Gênero	Horas
Feminino	5,88
Masculino	9,31
Média	7,59

Categoria Funcional	Horas
Diretor	7,10
Gerente	75,40
Coordenador	20,10
Analista	13,10
Assistente	10,80
Operacional	10,20
Média	15,19

# Empregados que receberam avaliação regular de desempenho e de desenvolvimento de carreira

GRI 404-3

Gênero	%
Feminino	100,00%
Masculino	100,00%

Categoria Funcional	%
Diretor	100,00%
Gerente	100,00%
Coordenador	100,00%
Analista	100,00%
Assistente	100,00%
Operacional	100,00%

Nosso Programa Nosso Time foi concebido para estreitar os laços entre os colaboradores e a Expocacer por meio de ações de reconhecimento, capacitação e valorização. Anualmente, promovemos diversas atividades que demonstram o valor que atribuímos aos nossos colaboradores e reconhecem sua dedicação e compromisso com a cooperativa. Em 2024, implementamos as seguintes iniciativas como parte do Programa Nosso Time, incluindo palestras, workshops e atividades integrativas:

- Kit de boas-vindas para novos colaboradores
- Celebração de aniversários
- Reconhecimento por tempo de empresa
- Celebração pelo nascimento de filhos
- Atividade integrativa – Blitz de carnaval

- Palestras e workshops – Dia Internacional da Mulher
- Celebrações especiais para o Dia das Mães e dos Pais
- Campanha de incentivo à prática esportiva (Coopsporte – promovido pela OCEMG)
- Festa da Família
- Janeiro Branco – Mês de conscientização pela saúde mental
- Campanha anual de vacinação contra a gripe
- Celebração do Dia das Crianças na Expocacer:



- Outubro Rosa – Mês de conscientização pela prevenção ao câncer de mama:



- Novembro Azul – Mês de conscientização pela prevenção ao câncer de próstata
- Distribuição de cestas natalinas para todos os colaboradores:



- Confraternização de encerramento do ano

Oferecemos um pacote abrangente de benefícios que inclui:

- Plano de saúde
- Plano odontológico
- Auxílio-creche
- Bolsas de estudos e idiomas
- Parcerias com farmácias
- Parcerias com cinemas
- Seguro pessoal
- Gympazz (acesso a academia)
- Vale alimentação

## Diversidade e Direitos Humanos



GRI 3-3 (tema material: Direitos Humanos e Diversidade), 405-1, 405-2, 406-1

Nós, na Expocacer, fundamentamos nossos princípios no respeito aos direitos humanos, conforme estabelecido em protocolos e diretrizes internacionais, e na valorização da diversidade em todas as suas formas, sem qualquer tipo de discriminação.

Nossa conformidade com práticas alinhadas aos direitos humanos tem nos proporcionado maior acesso a mercados internacionais que exigem certificações específicas. Essa postura também fortalece nossa reputação junto aos compradores globais que priorizam práticas éticas, conferindo-nos um diferencial competitivo, especialmente nos mercados premium, onde conseguimos obter melhores preços pelo nosso café.

Nossa preocupação com os direitos humanos e a diversidade extrapola a cadeia de fornecimento e se estabelece como um elemento central da cultura interna da nossa cooperativa. Como resultado, temos construído um ambiente de trabalho mais seguro e saudável, o que naturalmente eleva a produtividade. Observamos também uma redução na

rotatividade tanto de funcionários quanto de cooperados. O maior engajamento e sentimento de pertencimento dos nossos cooperados tem proporcionado uma rica diversidade de perspectivas, impulsionando inovações nas práticas agrícolas.

Os benefícios sociais de nossa atuação efetiva nessa temática fazem com que possamos contribuir para o desenvolvimento das comunidades rurais onde nossos cooperados vivem, promovemos a inclusão de grupos tradicionalmente marginalizados (como mulheres, jovens e minorias) e fortalecemos os laços comunitários e a governança cooperativa.

Estamos cientes de que a ausência de iniciativas e controles voltados ao tema poderia representar riscos significativos, tais como: perda de mercados que exigem conformidade com direitos humanos, danos reputacionais capazes de afetar contratos existentes e dificuldade de acesso a novos mercados premium. No aspecto legal, evitamos a exposição a processos e multas, o risco de perda de certificações importantes e possíveis restrições comerciais. Do ponto de vista financeiro, prevenimos dificuldades de acesso a crédito, desvalorização do produto e custos com remediação de problemas. Quanto aos aspectos sociais, trabalhamos para evitar o enfraquecimento do modelo cooperativo, a perda de cooperados para outras organizações e impactos negativos nas comunidades.

Nossas políticas que se conectam com o tema de Direitos Humanos e Diversidade incluem o Estatuto Social, Política de Gestão de Pessoas, Política de Diversidade e Inclusão, Política Socioambiental e nossa Cartilha de Boas Práticas Trabalhistas (disponível em nosso site).

No que se refere à Diversidade e Inclusão, essa temática está contemplada em nossa política de gestão de pessoas. Estabelecemos processos de contratação pela área de Gestão de Pessoas que garantem a inclusão de pessoas diversas. Todos os processos relativos à contratação são acompanhados pela diretoria da cooperativa e passam por auditorias

internas, realizadas pela área de Auditoria Interna, diretamente vinculada ao conselho de administração, para assegurar a imparcialidade. Nesse comitê, avaliamos o atendimento à legislação e às certificações. Também realizamos auditorias externas relacionadas às diversas certificações, como a Rainforest.

Desenvolvemos programas internos voltados para a promoção da diversidade, como o "Elas no Café", que visa aumentar a inclusão de mulheres no agronegócio, contando com a participação de colaboradoras e produtoras. Outro programa relevante é o "Expocacer Teens", que foca na sucessão familiar e na perenidade das fazendas. Nossa Diretoria estabelece diretrizes para a área de RH/Gestão de Pessoas quanto ao atendimento dos aspectos de Diversidade e Inclusão.

Com relação aos direitos humanos na cadeia de fornecimento, realizamos treinamentos junto aos nossos cooperados, que representam o principal público com potencial impacto no tema. Para se associarem à cooperativa, os produtores passam por avaliações quanto à existência de sanções e processos trabalhistas. Após sua entrada, monitoramos continuamente para impedir a permanência de cooperados associados a casos que violem os direitos humanos em suas fazendas. Aqueles que possuem cafés certificados passam por auditorias internas e externas para avaliação de suas práticas em campo quanto ao cumprimento das determinações nacionais e internacionais relacionadas ao tema.

Reconhecemos que o rastreamento da eficácia das medidas realizadas pela nossa cooperativa na temática de direitos humanos e diversidade é um aspecto que precisa ser aperfeiçoado. Atualmente, não dispomos de uma sistemática para avaliar a eficácia das ações implementadas, nem estabelecemos objetivos, metas e indicadores específicos para avaliar o progresso nesse tema.

Para embasar nossas medidas de gestão, realizamos encontros periódicos com gestores, conselheiros e demais stakeholders, planejando ações para o futuro próximo. Exemplos dessas iniciativas incluem reuniões de gestão internas, reuniões de comitês, encontros com cooperados, a Assembleia Geral Ordinária (AGO) e participação em eventos externos com outras partes interessadas. Conduzimos pesquisas de satisfação com colaboradores e públicos externos para coletar percepções e, com base nesses dados, aprimoramos nossas medidas de gestão.

O reporte da eficácia das nossas medidas é realizado por meio de relatórios anuais, divulgações nos canais oficiais da cooperativa e demais espaços de comunicação com as partes interessadas.

**Não ocorreram casos de discriminação em 2024.**



# Diversidade em Órgãos de Governança

GRI 405-1

	Faixa Etária	Gênero		Total
		Feminino	Masculino	
Conselho de Administração	16 a 25 anos	0	0	0
	26 a 35 anos	0	1	1
	36 a 45 anos	0	1	1
	46 a 55 anos	1	2	3
	56 a 65 anos	0	2	2
	maior de 65 anos	0	0	0
Diretoria	16 a 25 anos	0	0	0
	26 a 35 anos	0	1	1
	36 a 45 anos	1	1	2
	46 a 55 anos	1	0	1
	56 a 65 anos	0	1	1
	maior de 65 anos	0	0	0

# Diversidade de Empregados

GRI 405-1

	Faixa Etária	Gênero		Total
		Feminino	Masculino	
Gerente	16 a 25 anos	0	0	0
	26 a 35 anos	3	6	9
	36 a 45 anos	4	6	10
	46 a 55 anos	0	2	2
	56 a 65 anos	0	1	1
	maior de 65 anos	0	0	0

	Faixa Etária	Gênero		Total
		Feminino	Masculino	
Coordenador	16 a 25 anos	0	0	0
	26 a 35 anos	3	3	6
	36 a 45 anos	2	5	7
	46 a 55 anos	0	2	2
	56 a 65 anos	0	1	1
	maior de 65 anos	0	0	0
Analista	16 a 25 anos	1	3	4
	26 a 35 anos	7	10	17
	36 a 45 anos	6	9	15
	46 a 55 anos	2	1	3
	56 a 65 anos	0	1	1
	maior de 65 anos	0	0	0
Assistente	16 a 25 anos	13	12	25
	26 a 35 anos	21	14	35
	36 a 45 anos	5	6	11
	46 a 55 anos	7	1	8
	56 a 65 anos	1	0	1
	maior de 65 anos	0	0	0
Jovem Aprendiz	16 a 25 anos	9	3	12
	26 a 35 anos	0	0	0
	36 a 45 anos	0	0	0
	46 a 55 anos	0	0	0
	56 a 65 anos	0	0	0
	maior de 65 anos	0	0	0
Operacional	16 a 25 anos	3	26	29
	26 a 35 anos	2	34	36
	36 a 45 anos	6	21	27
	46 a 55 anos	2	20	22
	56 a 65 anos	11	7	18
	maior de 65 anos	0	1	1

# Práticas Justas de Trabalho, Saúde e Segurança



GRI 3-3 (tema material: Valorização da Nossa Gente)

Consideramos as Práticas Justas de Trabalho, Saúde e Segurança como um pilar fundamental de nossa gestão na Expocacer. Nossa atuação, pautada nos princípios do trabalho justo e seguro, visa promover o bem-estar de nossos colaboradores, resultando na redução de acidentes e doenças ocupacionais, além de ampliar a produtividade. Isso se reflete em maior satisfação profissional e menor rotatividade de nossa mão de obra qualificada. No que tange aos públicos externos, assumimos o compromisso de envolver todas as partes interessadas para que, juntos, possamos fomentar práticas mais justas e seguras, sempre priorizando o cuidado com as pessoas e tendo como base o respeito aos direitos humanos.

Desenvolvemos continuamente a conformidade legal e a gestão de riscos em nossa cooperativa, visando minimizar possíveis processos trabalhistas, multas e exposição a riscos reputacionais, além de aprimorar nossos processos de verificação de terceiros.

Nossas ações resultam diretamente na melhoria da qualidade de vida de colaboradores, cooperados e parceiros, fortalecendo nossos laços com as comunidades onde atuamos e incentivando o desenvolvimento local por meio de capacitações e treinamentos. Diante do crescente aumento das exigências internacionais, mantemos nosso compromisso de proporcionar oportunidades justas, zelando pela segurança e saúde de todos os envolvidos.

Nossa estrutura de governança contempla políticas de gestão de pessoas e segurança no trabalho, incluindo procedimentos específicos para progressão de carreira, viagens, remuneração e processos de recursos humanos. Por meio de nossa política de gestão de pessoas,

estabelecemos as diretrizes de contratação, gerenciamento, integração e demais aspectos correlatos, complementados pelo plano de cargos e salários. A conformidade dessas práticas é validada através de auditorias externas conduzidas pelas certificadoras 4C, C.A.F.E. Practices, Certifica Minas, CONAB, Fairtrade, FSMA, Rainforest Alliance, SMETA 4 Pilares e Regeneragri.

Para alinharmos às certificações focadas no cuidado com colaboradores, criamos o comitê interno de Equidade e Responsabilidade por Pessoas, formado por membros das áreas administrativas e operacionais. Este grupo se reúne regularmente, proporcionando um ambiente aberto e transparente para o compartilhamento de ideias e eventuais insatisfações, sem receios ou constrangimentos.

Para monitorar a eficácia de nossas práticas, realizamos encontros periódicos com a diretoria e o conselho de administração. Nestas ocasiões, analisamos e discutimos os indicadores de gestão de pessoas, incluindo dados sobre saúde, segurança e bem-estar dos trabalhadores, sendo alguns destes reportados às entidades competentes.

## Saúde e Segurança do Trabalho

GRI 403-1, 403-2, 403-3, 403-5, 403-8



Implementamos um sistema de gestão de saúde e segurança alinhado à norma ISO 45001 e às legislações brasileiras de trabalho, incluindo as normas regulamentadoras (NRs). Nosso sistema, que passa por auditorias internas e externas periódicas, abrange todos os nossos trabalhadores, cujas funções estão contempladas no escopo das ordens de serviços, conforme NR-01, detalhando descrições de cargo, riscos, medidas de controle e equipamentos de proteção individual (EPI) necessários.

Nossa área de Saúde e Segurança do Trabalho realiza inspeções diárias para identificar perigos e avaliar riscos, elaborando relatórios de não conformidades quando necessário, os quais são enviados aos gestores responsáveis pela regularização. No âmbito legal, desenvolvemos o Programa de Gerenciamento de Riscos (PGR), o Programa de Controle Médico de Saúde Ocupacional (PCMSO), o Laudo Técnico das Condições do Ambiente de Trabalho (LTCAT) e o Laudo Ergonômico, que nos permitem mapear riscos e estabelecer medidas de controle específicas para cada atividade. A partir destes documentos, identificamos oportunidades de melhorias em processos e treinamentos junto às áreas e seus colaboradores.

Disponibilizamos mecanismos para que nossos colaboradores relatem situações de perigo sem receio de represálias, garantindo acesso direto aos técnicos de segurança e às caixas de sugestões instaladas em áreas comuns. Nossa política de segurança assegura que os trabalhadores possam se afastar de situações que representem risco de acidentes ou doenças ocupacionais, sem sofrer qualquer tipo de retaliação.

Para investigar incidentes de trabalho, adotamos a metodologia do diagrama de Ishikawa, ferramenta que nos auxilia na identificação das causas-raízes e na prevenção de recorrências, contribuindo para o aperfeiçoamento contínuo de nossos processos de segurança.

Aprimoramos nossos controles de medicina do trabalho através de parceria com empresa especializada, responsável pela realização de exames clínicos e laboratoriais. Facilitamos o acesso destes serviços a todos os trabalhadores, avaliando sua aptidão para as respectivas funções. O Atestado de Saúde Ocupacional (ASO) é emitido aos profissionais aptos, que recebem uma cópia do documento. A empresa parceira mantém toda a documentação médica, assegurando o devido sigilo. Avaliamos a qualidade destes serviços através de pesquisas de satisfação, implementando ajustes quando necessário.

Consideramos a capacitação em saúde e segurança do trabalho fundamental para garantir a integridade física e mental de nossa equipe. Oferecemos treinamento de integração na admissão e, posteriormente, capacitações específicas relacionadas às normas regulamentadoras NR 06, NR 10, NR 11, NR 12, NR 20, NR 23, NR 33 e NR 35.

Adotamos diversas estratégias para assegurar a saúde e segurança em nossa cooperativa, tais como:

1. Oferta de treinamentos específicos para cada função e atividade, abordando os riscos envolvidos e as medidas preventivas necessárias;
2. Realização de palestras e workshops, com profissionais especializados e experiências práticas para compartilhar;
3. Incentivo à participação em cursos e capacitações, por meio do suporte financeiro e flexibilidade de horários;
4. Realização de campanhas de conscientização, como prevenção de acidentes de trabalho, uso correto dos equipamentos de proteção individual (EPIs), entre outros.

Em 2024, tivemos alguns incidentes de trabalho que demandaram nossa maior atenção. Registramos seis situações envolvendo empilhadeiras, prensamento de dedos/mãos e quedas de pequena altura. Esses eventos resultaram em afastamentos superiores a 15 dias, mas felizmente não houve nenhuma fatalidade.

Todos os riscos foram devidamente identificados e documentados. Realizamos inspeções diárias e qualquer problema encontrado é comunicado às lideranças para correção. Mantemos toda a documentação legal atualizada por meio de LTCAT e PGR, com as medidas de controle necessárias.

Quanto à saúde ocupacional, não tivemos registros de doenças profissionais no período. Nosso monitoramento identificou fatores como ruído e poeira que poderiam potencialmente afetar a saúde, mas implementamos controles adequados, incluindo o uso de equipamentos de proteção.

O volume total de horas trabalhadas em 2024 foi de 713.520 HHT, o qual foi calculado com base no total de colaboradores até dia 31/12/2024 e na carga horária mensal individual.



## Acidentes de trabalho (1)(2)(3)(4)

GRI 403-9

Número de óbitos resultantes de acidentes de trabalho	0
Índice de óbitos resultantes de acidentes de trabalho	0
Número de acidentes de trabalho com consequência grave	6
Índice de acidentes de trabalho com consequência grave	90,90
Número de acidentes de trabalho de comunicação obrigatória	6
Índice de acidentes de trabalho de comunicação obrigatória	90,90

(1) Foram considerados trabalhadores em regime CLT, estagiários e jovens aprendizes.

(2) Não há trabalhadores terceiros na Expocacer.

(3) Não houve casos de óbitos no ano de 2024.

(4) Para o cálculo dos índices foram considerados os acidentes de trabalho enviadas para o eSocial, assim como a quantidade de horas-homem trabalhadas, tendo como base para cálculo 1.000.000 de horas trabalhadas.

## Doenças de trabalho (1)(2)

GRI 403-10

Número de óbitos resultantes de doenças profissionais	0
Número de casos de doenças profissionais de comunicação obrigatória	0

(1) Foram considerados trabalhadores em regime CLT, estagiários e jovens aprendizes.

(2) Não há trabalhadores terceiros na Expocacer.

# Nossos Cooperados e Fornecedores



Reconhecemos que nossos cooperados e fornecedores são fundamentais para o sucesso e a sustentabilidade para a organização. Os produtores cooperados representam a base de nossa organização, sendo não apenas fornecedores de café, mas também proprietários e gestores do negócio, participando ativamente das decisões estratégicas e compartilhando os resultados obtidos.

A relação que mantemos com nossos cooperados vai além do aspecto comercial, pois buscamos promover seu desenvolvimento técnico, social e econômico. Oferecemos suporte através de programas de assistência técnica, capacitações, acesso a tecnologias e informações de mercado, que contribuem para a melhoria contínua da qualidade do café e da gestão das propriedades.

Nossos demais fornecedores também desempenham papel crucial em nossa cadeia de valor. São parceiros que nos auxiliam com insumos agrícolas, equipamentos, serviços logísticos, embalagens e diversos outros produtos e serviços essenciais para nossa operação. Mantemos com eles relações transparentes e duradouras, baseadas em critérios claros de qualidade, sustentabilidade e responsabilidade socioambiental.

Compreendemos que a qualidade do café que exportamos depende diretamente do trabalho e dedicação de nossos cooperados, bem como da eficiência e confiabilidade de nossa rede de fornecedores. Por isso, investimos constantemente no fortalecimento dessas parcerias, estabelecendo canais de comunicação efetivos, promovendo encontros periódicos e desenvolvendo projetos conjuntos que beneficiem toda a cadeia produtiva.

A gestão adequada desse relacionamento nos permite garantir a rastreabilidade do produto, atender às exigências dos mercados internacionais e manter nossa competitividade no setor cafeeiro global. Além disso, o modelo cooperativista que adotamos proporciona benefícios mútuos, como maior poder de negociação, compartilhamento de riscos e oportunidades de crescimento conjunto.

Nossa responsabilidade com cooperados e fornecedores se estende também às questões socioambientais. Incentivamos e apoiamos práticas sustentáveis de produção, uso responsável de recursos naturais e adoção de certificações que agregam valor ao produto e garantem acesso a mercados mais exigentes.

Acreditamos que o sucesso de nossa cooperativa está diretamente ligado à prosperidade de nossos cooperados e à solidez de nossas parcerias com fornecedores. Por isso, mantemos um compromisso contínuo com seu desenvolvimento e valorização, buscando construir relacionamentos duradouros que contribuam para o crescimento sustentável de todo o setor cafeeiro.

# Valorização dos Cooperados

GRI 3-3 (tema material: Valorização dos Cooperados)



Consideramos a gestão da valorização dos cooperados um tema de extrema relevância em nossa atuação na Expocacer. Por meio desta gestão, alcançamos maior engajamento e fidelização, fortalecendo o comprometimento com a cooperativa, reduzindo riscos de vendas para atravessadores e estimulando uma participação mais ativa nas decisões e assembleias.

Nossos programas de desenvolvimento e capacitação proporcionam a melhoria das práticas agrícolas, facilitam o acesso ao conhecimento técnico e novas tecnologias, além de formar lideranças entre os cooperados e profissionalizar a gestão das propriedades. Estas iniciativas geram diversos benefícios econômicos, como melhor remuneração pelo café produzido, acesso facilitado às linhas de crédito e maior poder de negociação conjunta.

Na perspectiva da sustentabilidade, nossos resultados positivos estimulam o interesse dos jovens em permanecer na atividade, fortalecendo as famílias produtoras e preservando o conhecimento entre gerações. Entretanto, enfrentamos desafios como os investimentos em programas de desenvolvimento, recursos para assistência técnica e a necessidade de atender diferentes perfis de cooperados. A gestão de expectativas variadas e os aspectos operacionais do atendimento personalizado também demandam atenção especial.

Identificamos oportunidades significativas no desenvolvimento de programas inovadores de valorização, criação de diferenciais competitivos e atração de novos cooperados qualificados. Contudo, precisamos estar atentos aos riscos potenciais, como o aumento das demandas por benefícios e a necessidade crescente de investimentos.

Implementamos diversas políticas relacionadas à valorização dos cooperados, incluindo nosso Estatuto Social, Políticas de Crédito e Cobrança, Utilização do FATES, Relacionamento com Cooperados, entre outras. Realizamos regularmente assembleias gerais, dias de campo e pesquisas de satisfação conduzidas por empresas terceiras, cujos resultados são analisados pelo conselho de administração.

Nossa Central de Atendimento ao Cooperado (CAC) atua como principal canal de intermediação, proporcionando atendimento personalizado e encaminhamento direto das demandas à Diretoria Executiva. Em 2024, demos continuidade à campanha de atualização cadastral, realizamos visitas de boas-vindas e promovemos eventos de integração.

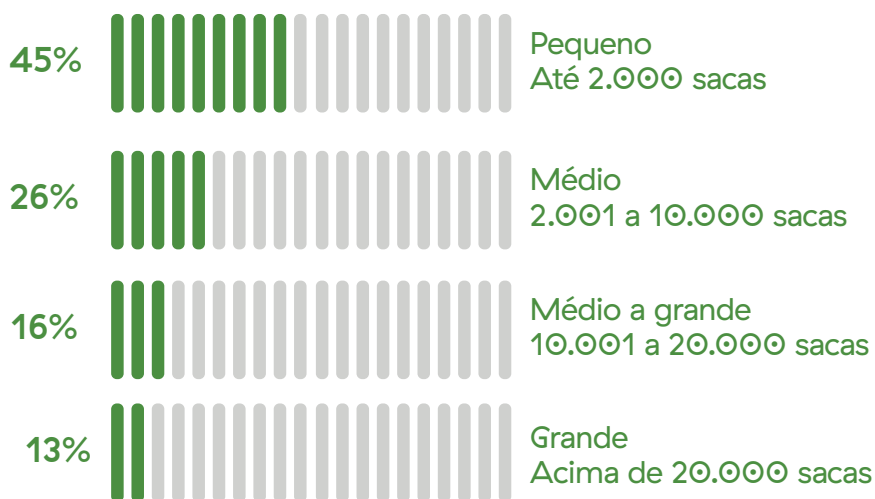
Mantemos um planejamento estratégico quadrienal com revisão bianual. Em 2023, estabelecemos metas ambiciosas em nosso pilar de Atos Cooperativos, visando fortalecer o senso de pertencimento, aprimorar canais de comunicação e aumentar em 40% nosso quadro de cooperados até 2027.

Monitoramos continuamente nossos objetivos e indicadores através de reuniões regulares com gestores, conselheiros e stakeholders. As informações coletadas em pesquisas de satisfação e através da CAC nos permitem avaliar a efetividade das medidas implementadas e propor ajustes quando necessário. Compartilhamos os resultados por meio de relatórios anuais e diversos canais de comunicação com as partes interessadas.

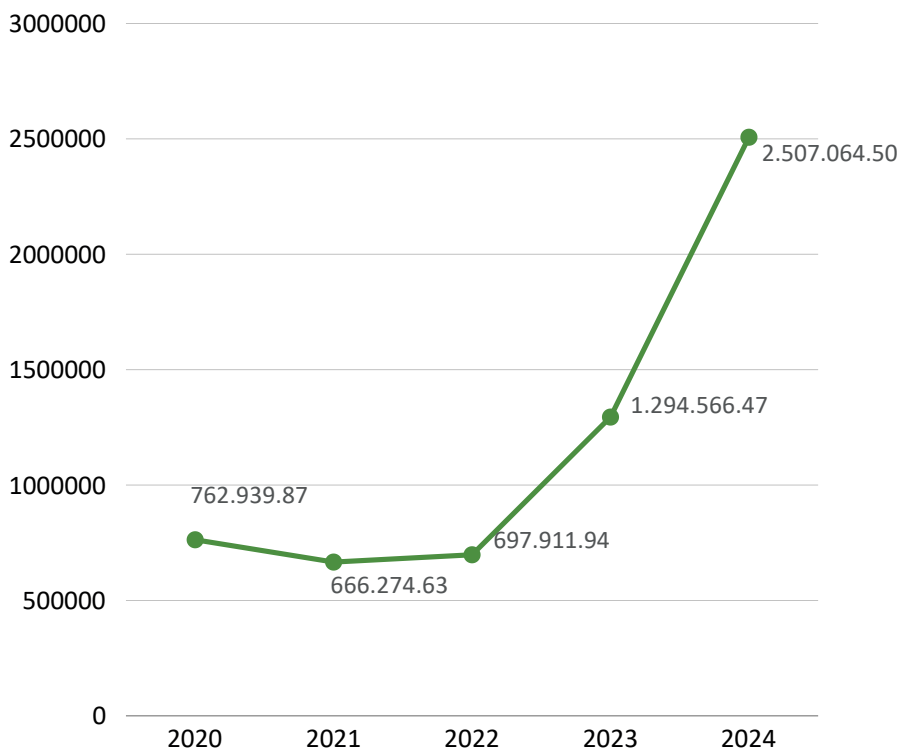
Em 2024, o quadro de cooperados foi composto por 742 pessoas, dos quais 329 deles eram pequenos produtores (45,00%), 190 eram médios produtores (25,99%), 124 eram médios a grandes produtores (16,96%) e 88 cooperados eram grandes produtores (12,04%). A Expocacer obteve a maior receita líquida de sua história que foi superior a R\$ 1,9 bilhão, com mais de R\$ 2.500 milhões distribuídos para os cooperados, em adequação ao processo de distribuição de sobras.

Para todas as operações com cooperado deve-se ter como teto o percentual máximo de margem líquida estabelecido para o ano corrente. Caberá ao Conselho de Administração estabelecer o percentual máximo da Margem Líquida a ser aplicada nas operações de compra de café dos cooperados. O limite máximo de margem trabalhada em 2024 foi de 2%.

### SEGMENTAÇÃO DE COOPERADOS POR TAMANHO DE PRODUÇÃO:



## DISTRIBUIÇÃO DE SOBRAS DE 2020 A 2024



### Destaque 1: Segmentação de Cooperados: Estruturação e Melhoria no Atendimento

Com o objetivo de aprimorar a estruturação e a qualidade do atendimento aos cooperados, foram contratados dois novos agentes comerciais: Vinícius, que atuará em Patrocínio, e Heleno, em Patos de Minas. Além disso, as carteiras de clientes foram reorganizadas, garantindo que todos os cooperados recebam um atendimento de excelência. Dentre as iniciativas implementadas nesta frente têm-se:

## **Campanha de Atualização Cadastral**

Uma iniciativa voltada para assegurar que os dados dos cooperados estejam atualizados, garantindo maior agilidade nos processos e na comunicação entre a cooperativa e seus associados. Atualizando 80% dos cadastros ativos dos cooperados.

## **Pesquisa de Satisfação**

Conduzimos as pesquisas para avaliar a percepção dos cooperados em relação aos serviços oferecidos pela cooperativa, identificando oportunidades de melhoria e aprimoramento contínuo.

## **Visitas de Boas-Vindas**

Realizadas diretamente nas propriedades rurais dos novos cooperados, essas visitas visam fortalecer vínculos e compreender as necessidades específicas de cada produtor. Essa proposta inicial é essencial para consolidar uma parceria baseada na confiança e no diálogo.

## **Visitas de Aproximação**

Realizamos visitas regulares aos cooperados, reforçando a proximidade e a presença ativa da cooperativa no dia a dia de cada produtor. Essas visitas foram fundamentais para identificar demandas específicas e oferecer suporte direcionado.

## **Ouvidoria**

Consolidamos a ouvidoria como um canal essencial para registrar sugestões, reclamações e elogios, garantindo que a voz dos cooperados seja ouvida e suas demandas atendidas de forma eficiente. Ela foi utilizada como uma ferramenta eficaz para proporcionar soluções, garantir a transparência e atender às necessidades de forma ágil e assertiva.

Essas ações refletem o compromisso da Expocacer em fomentar uma biodiversidade de excelência para os cooperados, promovendo impacto positivo e inovação contínua.

## Destaque 2: Programas e Benefícios aos Cooperados

- Programa Pertencer;
- Tabela de preços de armazém com condições exclusivas para cooperados;
- Armazenamento seguro, com vigilância 24 horas e sistema de monitoramento por câmeras digitais em todo o perímetro;
- Garantia de identidade e rastreabilidade dos lotes;
- Assessoria comercial:
  - Certificação via grupos;
  - Unidade de armazenamento dedicada exclusivamente aos cafés especiais;
  - Orientações técnicas com foco na produção de qualidade;
  - Análises e orientações sobre mercado;
  - Negociações exclusivas no mercado futuro (Mercado a Termo);
  - Permuta via parcerias com vendas;
  - Aplicativo e Portal do Cooperado — Plataforma online exclusiva para cooperados com soluções rápidas e simples;
  - Certificação via grupos com assessoria e acompanhamento para cumprimento das leis ambientais e trabalhistas;
- Plataforma Educampo:
  - Consultoria gerencial e tecnológica;
  - Orientações via palestras, cursos e visitas técnicas para melhoria do manejo da labora e da qualidade do pós-colheita;
- Plano de saúde Unimed;

- Cafeteria Dulcerrado:
  - Descontos exclusivos para cooperados;
  - Plataforma de reconhecimento e valorização dos cafés produzidos pelos cooperados;
- Indústria Dulcerrado:
  - Prestação de serviços de torra, moagem e envase;
- Distribuição das sobras relativas aos exercícios sociais.

### Como ações desenvolvidas focadas para estes públicos, tivemos:

**Simpósio Caminhos Para Uma Cafeicultura de Vanguarda:** Fomentando o pertencimento entre seus cooperados, o Simpósio Caminhos Para Uma Cafeicultura de Vanguarda uniu mais de 1.200 pessoas, entre cooperados, empresas do agronegócio e especialistas do segmento em uma feira de negócios que ofereceu palestras, cursos, além de oportunidades e soluções de negócios exclusivos aos produtores. Apesar de não fazer parte do ramo de atividade da Expocacer, com o Simpósio, a cooperativa possibilitou a realização de mais de 30 milhões de reais em negociações efetivadas em dois dias de evento.

Acompanhe o resumo do Simpósio Caminhos para uma Cafeicultura de Vanguarda: [Clique aqui](#)

**Programa Essências by Expocacer:** Com vistas ao crescimento no consumo de cafés especiais e aumentar, conseqüentemente, o leque de oportunidades que essa tendência traz para os produtores, a Expocacer realizou a segunda edição do Programa Essências, iniciativa que visa instruir e incentivar a produção de qualidade para pequenos e médios produtores que ainda não trabalham com cafés especiais. O programa oferece um assessoramento das práticas de pós-colheita, auxiliando-os em todas as fases e protocolos que evidenciem a qualidade, de forma personalizada, sempre respeitando as individualidades de cada lavoura.

O sucesso da edição piloto resultou no envio de 16 amostras para concursos de cafés especiais, além do lançamento de cafés na Edição Especial da Cafeteria Dulcerrado by Expocacer, marca de cafés industrializados da cooperativa que promove os cafés especiais de seus produtores. A edição de 2024 contou com a participação de 22 produtores cujos lotes apresentaram potencial para cafés especiais, alcançando uma média de pontuação entre 84,5 e 88 pontos na escala sensorial de avaliação.

**Teens by Expocacer:** O objetivo do programa é preparar jovens para sucessão familiar e capacitação no agronegócio. Tem como principais atividades a apresentação dos princípios cooperativistas e da história do café, contextualizar como é a produção de cafés especiais, com a realização de formações em gestão e visitas a fazendas. O público alvo são os jovens (filhos, sobrinhos e netos de cooperados) interessados em seguir carreira na cafeicultura.

Saiba mais como foi o Expocacer Teens 2024: [Clique aqui](#)



**Elas no Café:** Trata-se de uma iniciativa da Expocacer que se destaca como um verdadeiro catalisador de mudanças no setor cafeeiro, promovendo a equidade de gênero e valorizando o trabalho das mulheres, desde a lavoura até a xícara. Desde sua criação em 2015, o programa tem sido fundamental para capacitar, gerar trocas de conhecimento e proporcionar experiências transformadoras, com impacto direto na ampliação da participação feminina no agronegócio do café. O sucesso do programa foi tão expressivo que, além de fortalecer a Expocacer, ele foi abraçado por outras cooperativas do Sistema Região do Cerrado Mineiro, ampliando ainda mais seu alcance e impacto.

Voltado para cooperadas, esposas, filhas, netas de cooperados e colaboradoras, o programa segue como um importante instrumento de inclusão, com destaque para as ações realizadas em 2024, que seguiram transformando realidades e quebrando barreiras no agronegócio do café.

Desde o início do programa, há 10 anos, o número de cooperadas aumentou:



## Principais Eventos:

**Diálogos Regenerativos:** A Expocacer lançou o Programa Diálogos Regenerativos em 2024, com o objetivo de promover eventos focados em sustentabilidade e oferecer uma abordagem técnica e informativa sobre os diversos aspectos, práticas, estudos e técnicas regenerativas aplicadas à cafeicultura. O programa visa promover a troca de conhecimentos, capacitação e discussão sobre soluções que impactam diretamente os produtores de café e o meio ambiente.

**Dia de Campo Diálogos Regenerativos e Diálogos Regenerativos com as Mulheres:** Em 2024, o programa contou com eventos de destaque, como o Diálogos Regenerativos com as Mulheres, realizado em parceria com a Starbucks no dia 12 de setembro, que focou em discutir o papel das mulheres no setor cafeeiro e as práticas sustentáveis no cultivo de café. Outro evento importante foi o Diálogos Regenerativos: "Certificação Regenerativa para Cafeicultura: Oportunidades e Perspectivas", que explorou as oportunidades e desafios das certificações regenerativas, promovendo um debate sobre como elas podem beneficiar a sustentabilidade e a qualidade da produção de café. Esses encontros fazem parte do compromisso da Expocacer em impulsionar práticas regenerativas e promover um futuro mais sustentável para a cafeicultura, com a participação ativa de produtores, cooperativas e parceiros do setor.

**Workshop Elas no Café 2024:** Promovido pela Expocacer entre 19 e 24 de fevereiro, capacitou mulheres do setor cafeeiro com aulas teóricas e práticas, abrangendo temas como a história da cafeicultura, qualidade do café, gestão de negócios, e sustentabilidade. O workshop reforçou o compromisso da cooperativa com a diversidade e inclusão, promovendo o empoderamento feminino. O curso ofereceu conteúdos especializados, como análise sensorial, técnicas de torra, e cases de sucesso de profissionais da região, além de competições e uma visita a uma

fazenda de cooperados. As vagas se esgotaram rapidamente, e estima-se que cerca de 400 mulheres já foram capacitadas pelo programa. A iniciativa visa integrar as mulheres no agronegócio cafeeiro, proporcionando-lhes ferramentas para agregar valor à produção e gestão do café, além de fortalecer sua participação no mercado.



**Festival Elas no Cerrado Mineiro:** O Festival Elas no Cerrado Mineiro, realizado anualmente, vai além de uma competição de cafés. Realizado no Cerrado Mineiro, a primeira região do Brasil com Denominação de Origem na cafeicultura, o festival valoriza a qualidade e o sabor único dos cafés produzidos nesta região. Ele é uma verdadeira celebração do papel das mulheres no setor cafeeiro, promovendo sua visibilidade, estimulando a colaboração entre cooperativas e destacando práticas agrícolas sustentáveis. O objetivo do Festival Elas no Cerrado Mineiro é premiar a excelência do café produzido por mulheres, o evento também inspira futuras gerações de cafeicultoras.

Em 2024, A terceira edição do Festival "Elas no Cerrado Mineiro" premiou os melhores cafés cultivados por mulheres na região, durante a Semana Internacional do Café 2024 (SIC) em Belo Horizonte. O evento, organizado pela Expocacer e apoiado pelo Sebrae Minas, contou com a participação de cooperadas da Carmocer, Expocacer, monteCCer e

Cocacer Araguari. Ao todo, 93 amostras de café foram inscritas, com dez de cada cooperativa avançando para a final.

O prêmio principal foi conquistado por Carla Poliana da Silva Oliveira (Carmocer), com 90,83 pontos, que destacou a importância das mulheres em sua propriedade. O segundo lugar foi para Elesandra achado Beloni (Expocacer) com 89,83 pontos, e o terceiro, para Ana Silva Cunha (monteCCer) com 89,5 pontos.

Além do concurso, o festival também concedeu o Troféu Mulher de Impacto a Karina Santos Gontijo Seibit, reconhecendo suas ações de sustentabilidade nas propriedades. O evento reafirma o compromisso de valorizar o papel das mulheres na cafeicultura e fortalecer sua participação em processos de qualidade e inovação.



**Qualidade + Impacto:** O evento "Qualidade + Impacto", promovido pela Expocacer, teve um início marcante com um painel dedicado à Visão Geral de Mercado e Tendências de Consumo. Moderado por Sandra Moraes, Gerente de Cafés Especiais da cooperativa, o encontro reuniu especialistas para debater as principais transformações do setor. Entre os convidados, destacaram-se Beto Taguchi e Ricardo Pereira, da AGE Coffee, que compartilharam insights estratégicos sobre o cenário atual e as perspectivas para o futuro dos cafés especiais. Durante o painel, foram abordados temas como a evolução da demanda global, as preferências dos consumidores e a valorização da rastreabilidade e sustentabilidade na cafeicultura.

No segundo dia do evento, os participantes tiveram a oportunidade de vivenciar uma experiência sensorial enriquecedora. A programação incluiu uma sessão de Cupping no Centro de Excelência do Café do Cerrado (CEC), onde cooperados e convidados puderam aprofundar seus conhecimentos na metodologia SCA (Specialty Coffee Association).

A atividade permitiu uma análise criteriosa dos atributos sensoriais dos cafés, reforçando a importância da qualidade, da inovação e da precisão na avaliação dos grãos. Com uma programação estruturada para oferecer conhecimento técnico e visão estratégica, o evento "Qualidade + Impacto" reafirma o compromisso da Expocacer em proporcionar aos seus cooperados e parceiros informação qualificada, conexão com tendências de mercado e aprimoramento constante na produção de cafés especiais.



Lançamento Claudio Nasser – primeiro café com produção verificada com baixo carbono – Carbon Track: A Cafeteria Dulcerrado by Expocacer reafirmou seu compromisso com a valorização do café especial ao realizar o lançamento de um curso exclusivo, pensado para aqueles que desejam se aprofundar no universo da bebida.

O evento marca um avanço significativo para a cafeicultura sustentável, reforçando o compromisso da Expocacer e de seus produtores com a responsabilidade ambiental e a produção de cafés alinhados às exigências do mercado global.

O Carbon Track é um **marco pioneiro**, trazendo um modelo de rastreabilidade detalhado das emissões de carbono ao longo de todo o processo produtivo. A certificação comprova que o café foi cultivado com práticas que minimizam o impacto ambiental, promovendo um cultivo mais eficiente e regenerativo.



# Gestão de Fornecedores

GRI 3-3 (Tema material: Gestão de Fornecedores e Terceiros), 308-2, 408-1, 409-1



Diante das novas regulamentações internacionais — como o regulamento europeu antidesmatamento (EUDR) —, temos fortalecido significativamente a governança da nossa cadeia de fornecimento. A rastreabilidade total do café, da origem ao cliente final, é um diferencial que nos permite garantir não apenas a conformidade legal, mas também práticas sustentáveis, padronizadas e seguras em toda a origem do café..

Nosso modelo de gestão proporciona ganhos operacionais e estratégicos: otimizamos o fluxo logístico, reduzimos perdas, aumentamos a previsibilidade de estoques e aprimoramos o planejamento de entregas e exportações. Essas melhorias fortalecem nossa competitividade, ampliam o acesso a mercados exigentes e nos posicionam como referência em origem, qualidade e sustentabilidade.

No aspecto econômico, destacamos a conquista de economias de escala, melhores condições de negociação com fornecedores estratégicos e a redução de custos operacionais. A consistência da qualidade dos lotes exportados também agrega valor, gerando melhores oportunidades comerciais e maior reconhecimento da marca.

Entretanto, a gestão de uma cadeia ampla e diversa como a nossa impõe desafios importantes. Demandas por tecnologia, mão de obra especializada, controle documental, auditorias e integração de sistemas elevam a complexidade administrativa e financeira. Além disso, a heterogeneidade dos perfis dos cooperados exige flexibilidade na implementação de políticas, programas de capacitação e acompanhamento contínuo.

Para mitigar esses riscos, estruturamos políticas robustas de governança, como as Políticas de Compra de Café, Relacionamento com Cooperados, Cadastro, Compras Gerais, além de um **Código de Conduta para Fornecedores, Depositantes e Cooperados** (acesso via QR Code ao lado).



Clique aqui

Desenvolvemos um **Programa de Gestão de Fornecedores** com foco em critérios ESG, amparado por um sistema próprio de rastreabilidade e pela solução **Smart ESG da Serasa Experian**, que monitora o cumprimento de requisitos socioambientais nas propriedades.

No campo da certificação, 53% do nosso volume já é certificado por protocolos reconhecidos internacionalmente, como **Rainforest Alliance, 4C e C.A.F.E. Practices**. Também desenvolvemos nosso próprio protocolo com Mecanismo de Equivalência aprovado pela Plataforma Global do Café (GCP), com meta de certificar 100% dos cooperados.

Nosso compromisso com a transparência se reflete em relatórios anuais e comunicação contínua com as partes interessadas, reforçando a confiança em nossa governança ESG. A gestão estratégica de fornecedores, pautada em critérios socioambientais e de governança, é essencial para assegurar a resiliência da cadeia, manter a integridade do produto e gerar valor compartilhado em longo prazo.



# Impacto na Sociedade

GRI 3-3 (Tema material: Desenvolvimento das Regiões de Atuação), 413-1



A atuação da Expocacer está intrinsecamente ligada ao desenvolvimento regional sustentável. Por meio da geração de empregos diretos e indiretos, do fortalecimento do comércio local, da atração de investimentos e da valorização da cultura cafeeira, contribuímos para a dinamização da economia nas regiões onde operamos.

Com mais de três décadas de história no Cerrado Mineiro, a Expocacer consolida-se como uma cooperativa que impulsiona a transformação positiva no território, promovendo uma cafeicultura responsável e inovadora. Nossas iniciativas coletivas têm como foco a sustentabilidade ambiental, a responsabilidade social e o fortalecimento do capital humano, beneficiando diretamente ou indiretamente mais de 2.000 famílias.

Acreditamos que o desenvolvimento socioeconômico deve caminhar lado a lado com a preservação ambiental e a melhoria da qualidade de vida das comunidades. Por isso, realizamos projetos que abrangem desde educação e capacitação até saúde, esporte e cultura. Também fomentamos o voluntariado entre colaboradores e cooperados, ampliando o alcance das ações sociais e fortalecendo o senso de pertencimento.

No campo ambiental, incentivamos a adoção de práticas agrícolas sustentáveis, com foco na conservação dos recursos hídricos, proteção da biodiversidade, gestão de resíduos e conscientização ambiental. Essas ações contribuem para a resiliência climática das propriedades e para a preservação dos recursos naturais que sustentam a produção cafeeira.

Entre as oportunidades de futuro, destacamos o desenvolvimento de projetos de turismo rural, a criação de centros de pesquisa e inovação, e a implantação de polos educacionais voltados ao campo, como formas de diversificar a economia regional e estimular o reconhecimento das indicações geográficas do Cerrado Mineiro.

Reconhecemos que a transformação digital é um dos pilares para o avanço sustentável do setor. A digitalização oferece caminhos para modernizar a produção, otimizar processos, expandir canais de comercialização e promover a inclusão digital nas áreas rurais. No entanto, exige investimentos contínuos em infraestrutura e capacitação da comunidade, desafios que estamos comprometidos em enfrentar de forma estratégica e colaborativa.

A valorização do capital humano é uma prioridade em nossa agenda. Investimos em programas de desenvolvimento e capacitação de colaboradores, cooperados e comunidades, com o objetivo de gerar impactos sociais duradouros. O engajamento de voluntários e parceiros institucionais potencializa os resultados dessas ações, consolidando a Expocacer como agente de transformação social.

A cooperativa também realiza doações e apoios a instituições filantrópicas do município de Patrocínio, incentivando projetos colaborativos que ampliam o acesso a direitos e fortalecem a cidadania.

Para garantir decisões alinhadas às necessidades locais, mantemos uma governança participativa com encontros regulares entre diretores, conselheiros, comitês, cooperados e demais stakeholders. A escuta ativa também é promovida por meio de pesquisas de satisfação com públicos internos e externos, gerando subsídios para o aprimoramento contínuo das ações.

Ainda que existam oportunidades de melhoria na mensuração dos impactos gerados, acompanhamos a eficácia das iniciativas por meio de relatórios anuais, atualizações nos canais oficiais da cooperativa e espaços de diálogo com as partes interessadas. Essa transparência é um dos pilares que sustentam nosso compromisso com a responsabilidade socioambiental, a boa governança e a construção de um futuro mais justo e sustentável para todos.

### **Investimento Social e Impacto na Comunidade — Cooperação que**

**Transforma Vidas:** Em 2024, a Expocacer destinou R\$279.191,44 a iniciativas sociais que beneficiaram aproximadamente 3.000 pessoas, reafirmando seu compromisso com o desenvolvimento humano, a equidade e o fortalecimento das comunidades onde atua.

Movidos pelo poder da cooperação e pela construção de uma sociedade mais justa e inclusiva, buscamos parcerias que vão além das relações comerciais. Por meio da parceria com a Taylor's of Harrogate, realizamos doações significativas a instituições filantrópicas de Patrocínio-MG, fortalecendo nossa atuação social e promovendo impactos reais e duradouros.

**Casa do Idoso Recanto São Vicente:** Com foco no acolhimento e cuidado com a população idosa, essa instituição reconhecida por sua relevância social também foi contemplada. A Expocacer realizou a doação de aproximadamente R\$ 8.000,00, contribuindo para o atendimento e qualidade de vida de 58 idosos assistidos pela entidade.

A participação em iniciativas sociais é um valor essencial para cooperados e colaboradores, refletindo o espírito de cooperação que permeia a história e o desenvolvimento da Expocacer.

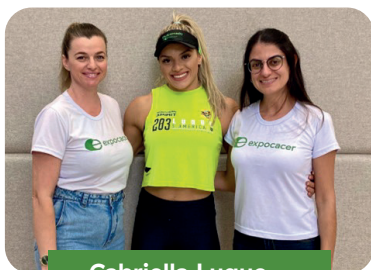
**Apoio ao Esporte:** Reconhecendo o esporte como uma ferramenta social fundamental, também apoiamos atletas locais. Em 2024, concedemos suporte aos atletas patrocínenses Gabriel Ávila (jiu-jitsu), Gabriella Luque (CrossFit), Ítalo do Bronx (jiu-jitsu), Nicolas Rafael Machado (ciclismo) e Maria Fernanda Barbosa Urbano (karetê). O incentivo permitiu a continuidade dos treinamentos e a participação em campeonatos nacionais e internacionais, resultando em conquistas expressivas que trouxeram títulos, alegria, sentimento de pertencimento e orgulho para Minas Gerais e para o Brasil.



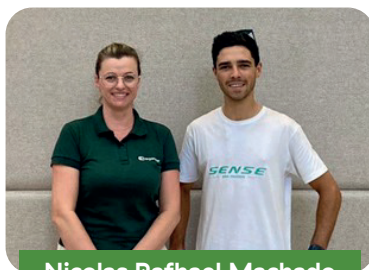
**Gabriel Ávila**  
Atleta de Jiu-Jitsu



**Ítalo do Bronx**  
Atleta de Jiu-Jitsu



**Gabriella Luque**  
Atleta de CrossFit



**Nicolas Rafael Machado**  
Atleta de Ciclismo



**Maria Fernanda Barbosa Urbano**  
Atleta de Karatê

**TOTAL DE DOAÇÕES REALIZADAS EM 2024,  
POR INSTITUIÇÃO BENEFICIADA:**

Projeto/Organização	Valor (R\$)
Centro Educacional São Geraldo	R\$ 14.300,00
Consórcio Cerrado das Águas	R\$ 73.818,00
Centro Oncológico Dr. Ocacyr Siqueira	R\$ 18.000,00
Conselho Rural de Segurança Preventiva de Patrocínio	R\$ 89.000,00
Sociedade São Vicente de Paula (Lar da Criança de Patrocínio)	R\$ 3.200,00
Associação dos Voluntários de Patrocínio	R\$ 1.200,00
Fundação Padre Eustáquio (Casa da Menina)	R\$ 2.400,00
Patrocine (projeto para realização de sessões de cinema nas escolas estaduais de Patrocínio)	R\$ 2.433,00
Federação dos Cafeicultores do Cerrado – Prêmio Escola de Atitude	R\$ 69.428,60
Cestas básicas para doação	R\$ 5.411,84
Viveiro de Atitude	R\$ 15.000,00
<b>Total</b>	<b>R\$ 294.191,44</b>

# Compromisso com a Qualidade dos Produtos e Serviços



GRI 3-3 (tema material: Qualidade e Responsabilidade com Produtos e Serviços)

Nossa gestão da qualidade e responsabilidade de produtos e serviços na Expocacer gera impactos positivos significativos, refletindo diretamente em nossa competitividade no mercado internacional. Ao atendermos às exigências de diversos mercados consumidores e diferenciarmos nosso produto no setor cafeeiro global, ampliamos as oportunidades de acesso a nichos mais seletivos e rentáveis, estabelecendo relações comerciais mais estáveis e duradouras.

Por meio de uma gestão de qualidade eficiente, aprimoramos a rastreabilidade do café desde sua produção até a exportação, aspecto fundamental diante das crescentes regulações internacionais sobre produção sustentável. Além disso, reduzimos perdas e desperdícios no processamento, assegurando consistência na qualidade e promovendo a melhoria contínua de nossos processos.

Observamos impactos positivos na satisfação de nossos clientes, com redução de reclamações e devoluções, fortalecimento de nossa reputação e fidelização dos compradores internacionais. Este cenário beneficia diretamente nossos cooperados, proporcionando melhor remuneração pelo café de qualidade, acesso a conhecimento técnico e boas práticas, além de maior segurança na comercialização.

Reconhecemos os desafios inerentes à gestão da qualidade, como os altos custos operacionais provenientes de investimentos em sistemas de controle, certificações, auditorias, treinamentos e modernização de equipamentos. A complexidade gerencial também aumenta devido à necessidade de sistemas robustos, documentação extensa e demanda por profissionais especializados.

Para garantir a qualidade, segurança e integridade dos nossos produtos, a Expocacer adota políticas rigorosas de gestão orientadas por processos estruturados que abrangem desde o relacionamento com os clientes até a comercialização, logística e padronização dos cafés. Nosso compromisso com a segurança alimentar se reflete no cumprimento dos requisitos da legislação **FSMA (Food Safety Modernization Act)**, assegurando o controle rigoroso de todas as cargas recebidas no armazém quanto a riscos de contaminações físicas, químicas ou biológicas. Em caso de não conformidade, são imediatamente aplicadas medidas corretivas, acompanhadas de ações educativas para conscientização dos envolvidos, por meio de treinamentos, materiais técnicos e campanhas internas. A segurança alimentar não é apenas um requisito — é um princípio que orienta toda nossa cadeia de valor, garantindo que o café entregue ao mercado preserve sua qualidade, autenticidade e confiabilidade.

Mantemos uma fiscalização rigorosa em nossos armazéns, com equipes especializadas, equipamentos autolimpantes, detectores de metais e monitoramento por câmeras. Garantimos a rastreabilidade em todas as etapas do processo produtivo e, para os cafés orgânicos, cumprimos as exigências das certificações com análises laboratoriais específicas.

Investimos na capacitação periódica de nossos colaboradores, com treinamentos trimestrais que abrangem tanto a equipe geral quanto as áreas estratégicas. Realizamos reuniões regulares com as áreas responsáveis e a alta gestão, complementadas por eventos, capacitações e auditorias externas.

Revisamos nosso planejamento estratégico quadrienalmente, com ajustes bianuais. Em 2023, envolvemos gestores, conselheiros e stakeholders na definição de nossa direção futura, priorizando não apenas o crescimento comercial e o fortalecimento financeiro, mas também a sustentabilidade. Focamos especialmente em dois pilares:

Comercialização, visando expandir nossa presença na Região do Cerrado Mineiro e ampliar nossa carteira de clientes; e Logística, buscando eficiência produtiva e tecnológica.

Na questão da rastreabilidade, identificamos que 96% de nossos 750 cooperados estão em conformidade com a legislação EUDR (European Union Deforestation Regulation). Esta regulamentação visa controlar a importação de commodities agrícolas, incluindo o café, garantindo que não sejam oriundas de áreas de desmatamento. Assim, asseguramos que nossa cadeia de suprimentos atenda às normas e garantias legais e técnicas exigidas pela União Europeia.

**PERCENTUAL DO VOLUME DE PRODUÇÃO ORIUNDO DE UNIDADES OPERACIONAIS CERTIFICADAS POR NORMAS DE SEGURANÇA DOS ALIMENTOS RECONHECIDAS:**

Certificação	Área certificada dos cooperados		Área dos grupos administrados pela Expocacer	
	Hectares (ha)	Sacas produzidas	Hectares (ha)	Sacas produzidas
4C	15.358,77	451.915,50	15.020,77	448.715,50
Orgânico	4.953,00	129.819	0,00	0,00
C.A.F.E. Practices	15.891,72	482.624,69	15.366,02	457.530,69
Fairtrade	992,87	29.133,80	0,00	0,00
Nespresso	17.804,75	483.896,16	7.833,02	199.611,55
Rainfores Alliance	30.858,55	816.340,40	11.367,87	326.118,75
Regenagri	17.343,60	356.112,43	15503,60	318101,18
Total	107.116,55	2.859.684,98	68.134,06	1.788.088,92



## Pilar Ambiental

- **Responsabilidade Ambiental**
  - Práticas de Gerenciamento de Riscos Sociais, Ambientais e Climáticos
  - Cafeicultura Regenerativa
  - Resíduos e Economia Circular
  - Emissões
  - Energia
  - Manejo de Solo e de Nutrientes
- **Conservação da Natureza e Biodiversidade (tema material: Conservação da Natureza e da Biodiversidade)**

# Responsabilidade Ambiental

GRI 303-5



A responsabilidade ambiental é um dos pilares que norteiam a missão, os princípios e as diretrizes estratégicas da Expocacer. Reafirmamos continuamente nosso compromisso com a sustentabilidade, não apenas como filosofia, mas como um direcionador essencial para a geração de valor de longo prazo. Por meio de ações concretas, buscamos promover uma cafeicultura alinhada à preservação ambiental, à inovação e ao respeito aos recursos naturais.

Em 2024, avançamos significativamente em nossa jornada por uma produção mais sustentável, integrando os aspectos ambientais, sociais e econômicos de forma equilibrada e estratégica. Um dos principais marcos desse avanço foi a certificação de **17.356,19 hectares de café sob o selo Regenagri**, resultado que reflete o fortalecimento da nossa maturidade ambiental e o engajamento crescente dos nossos cooperados em práticas regenerativas e de baixo impacto.

O Departamento Técnico em Sustentabilidade, composta por especialistas de diferentes áreas, é responsável em atuar junto aos cooperados na orientação do cumprimento da legislação local, na execução das ações em conjunto com os proprietários e na orientação para o atendimento dos critérios das certificações do mercado e aos projetos socioambientais desenvolvidos pela Expocacer.

A área atua diretamente no apoio à produção de cafés certificados, possibilitando a agregação de valor aos cafés dos produtores associados, com consequente atendimento à demanda dos clientes da cooperativa e parceiros de negócio de todo o mundo. O setor também possui, como principal responsabilidade, incentivar os cafeicultores na participação de grupos de trabalho internos, como o Educampo, Projeto Cafeicultura de Baixo Carbono, Projeto Polinização Assistida e Cafeicultura Regenerativa.

Para além das atividades em campo, o Departamento responsabiliza-se pela organização estrutural e documental das propriedades, por meio da realização de assessoria e acompanhamento do cumprimento das leis ambientais e trabalhistas.

Há o monitoramento contínuo do nosso desempenho ambiental em todas as nossas unidades, garantindo o atendimento dos requisitos legais pertinentes. Para além de estarmos em conformidade com a legislação, buscamos identificar oportunidades para maior robustez das iniciativas ambientais realizadas, somado ao estabelecimento de parcerias estratégicas para ampliar o nosso impacto positivo às partes interessadas.

Em relação ao uso de recursos naturais, nosso consumo de água em 2024 foi de 6,76 ML.

### **Práticas de Gerenciamento de Riscos, Sociais, Ambientais e Climáticos**

A gestão da Expocacer é orientada por processos estruturados, o que fortalece nossa capacidade de identificar, avaliar e mitigar riscos sociais, ambientais e climáticos que possam impactar nossos cooperados, fornecedores e a cadeia de valor como um todo.

Como parte dessa estratégia, realizamos análises criteriosas tanto de cooperados já integrados quanto de novos candidatos, considerando aspectos legais, ambientais, climáticos e sociais de cada propriedade. Essa abordagem preventiva e personalizada permite uma atuação proativa, voltada à conformidade e à sustentabilidade de longo prazo.

O Departamento Técnico em Sustentabilidade – composto por uma equipe multidisciplinar – lidera esse trabalho, oferecendo suporte direto aos cooperados na adequação à legislação vigente, no cumprimento dos critérios exigidos pelas certificações de mercado e na execução de projetos socioambientais promovidos pela cooperativa.

Entre as práticas consolidadas, destaca-se a utilização de imagens georreferenciadas para avaliar o uso do solo, identificar possíveis não conformidades ambientais, impactos à biodiversidade e interferências nos serviços ecossistêmicos. Essa metodologia fortalece o monitoramento das propriedades e contribui para a conservação ambiental.

Complementando essa análise, realizamos **572 auditorias internas** ao longo do ano nas propriedades dos cooperados. Essas auditorias englobam entrevistas em campo, avaliação documental e verificação de requisitos relacionados às condições de trabalho, saúde e segurança, bem como aspectos estruturais da gestão da propriedade.

A partir dos diagnósticos elaborados com base nos três pilares da sustentabilidade – social, ambiental e econômico –, desenvolvemos **planos de monitoramento individualizados**, promovendo o aprimoramento contínuo das boas práticas e a valorização do produtor rural alinhado aos princípios ESG.

## Cafeicultura Regenerativa

Em 2024, avançamos significativamente na consolidação da cafeicultura regenerativa como um dos pilares estratégicos da sustentabilidade da Expocacer. Um dos marcos mais relevantes foi a conquista do selo Regenagri®, que posicionou a Expocacer como a primeira cooperativa de café do mundo certificada como regenerativa, com 100% de aprovação na auditoria externa, validando nossos processos e nossa governança socioambiental.

Dando continuidade a esse movimento, incentivamos a adesão de novos cooperados à iniciativa, ampliando o alcance do programa. Ao longo do ano, mais dois grupos de produtores foram certificados, totalizando quatro grupos reconhecidos pela Regenagri®, o que representa mais de

15 mil hectares certificados e gerenciados pela Expocacer. No total, considerando os cooperados em transição e os já certificados, atingimos mais de 17 mil hectares dedicados a práticas regenerativas, reafirmando nosso compromisso com uma produção agrícola de impacto positivo.

A certificação regenerativa atesta a excelência dos processos aplicados não apenas nas fazendas, mas também na estrutura operacional da cooperativa. Entre as práticas implementadas destacam-se:

**Uso de energia renovável** nas operações da Expocacer e fazendas dos cooperados, reduzindo a pegada de carbono das unidades.

**Coleta seletiva de resíduos e logística reversa**, promovendo economia circular e minimizando impactos ambientais.

**Rastreabilidade completa dos lotes regenerativos**, desde o recebimento no armazém até a entrega ao consumidor final, assegurando transparência, integridade e confiança na origem do café.

**Monitoramento contínuo da saúde do solo e dos indicadores ambientais** nas fazendas certificadas, promovendo a regeneração dos ecossistemas e a melhoria dos serviços ambientais.

No campo, os cooperados vêm adotando um conjunto robusto de práticas agrícolas regenerativas, com apoio técnico da equipe da Expocacer. Dentre essas práticas, destacam-se:

**Plantio de culturas de cobertura** como prática essencial para o **enriquecimento do solo, controle de erosão e aumento da resiliência agroecológica** das lavouras. Essas culturas contribuem para a **estruturação do solo**, melhorando sua **capacidade de retenção de água, reduzindo a compactação**, e promovendo o aumento da **matéria orgânica e da atividade biológica**. Além disso, atuam como **barreiras naturais contra erosão** provocada por chuvas intensas e ajudam a

**suprimir plantas daninhas**, reduzindo a necessidade do uso de herbicidas. Essa prática ainda colabora para o **ciclo de nutrientes** – especialmente o nitrogênio, no caso de leguminosas – e favorece a **diversificação biológica**, o que fortalece os serviços ecossistêmicos e torna o sistema produtivo mais equilibrado, eficiente e sustentável no longo prazo.

**Uso de insumos biológicos e compostos orgânicos**, promovendo a saúde do solo e reduzindo a dependência de químicos sintéticos.

**Manejo da biodiversidade** com consórcios agroflorestais, integração de espécies nativas e conservação de áreas naturais.

**Gestão hídrica eficiente**, com práticas de irrigação racional e preservação de nascentes.

**Baixa emissão de carbono**, alinhando a produção aos compromissos globais de mitigação das mudanças climáticas.

Essas ações estão alinhadas aos princípios ESG e contribuem para a **resiliência das lavouras, a valorização do produtor, e a geração de valor sustentável para toda a cadeia do café**. Além disso, reforçam a imagem da Expocacer como referência global em sustentabilidade, inovação e governança na produção cafeeira.

A cafeicultura regenerativa é, para nós, mais do que uma certificação: é um compromisso com o futuro da agricultura, das pessoas e do planeta.

## **Resíduos e Economia Circular**

Ainda que nossa geração de resíduos não seja significativa, há o cumprimento de todas as legislações pertinentes ao tema. Todos os setores da organização possuem lixeiras de coleta seletiva para que os colaboradores façam o descarte de forma correta. Todos os resíduos

gerados na cooperativa são destinados de forma correta e controlados por MTR (Manifesto de Transporte de Resíduos). Somados a isso, é emitida a Declaração de Movimentação de Resíduos (DMR) que consta quais volumes foram descartados e os locais de recebimento dos mesmos.

Os programas e iniciativas implementados pela nossa organização para promover a destinação adequada de resíduos e a economia circular têm gerado resultados significativos. Entre os principais resultados, destacam-se:

**Redução de Resíduos:** Conseguimos reduzir a quantidade de resíduos enviados para aterros sanitários de 686 kg por ano para 505 kg em 2024;

**Educação e Conscientização:** Realizamos campanhas de educação e conscientização que alcançaram todos nossos colaboradores, incentivando práticas sustentáveis e a correta separação dos resíduos;

**A implementação de copos e canecas fabricados em fibra de bambu** resultou em uma redução significativa na utilização de copos descartáveis. Essa iniciativa contribui diretamente para a diminuição do volume de resíduos plásticos gerados, reforçando práticas sustentáveis e alinhando-se aos princípios de responsabilidade ambiental e eficiência no consumo de recursos.



# Resíduos Gerados (ton)

GRI 306-3

Resíduos perigosos	0,41
Resíduos não perigosos	5,70
Total	6,11

# Resíduos não destinados para disposição final<sup>(1)</sup> (ton)

GRI 306-4

	Preparação para reutilização	Reciclagem	Outras operações de recuperação	Total
Resíduos perigosos	0,00	0,00	0,00	0,00
Resíduos não perigosos	2,73	2,46	0,00	5,19
Total	2,73	2,46	0,00	5,19

<sup>(1)</sup> Todos os resíduos gerados são encaminhados para operações de recuperação e dispostos fora da organização.

# Resíduos destinados para disposição final<sup>(1)</sup> (ton)

GRI 306-5

	Incineração (com recuperação de energia)	Incineração (sem recuperação de energia)	Aterramento	Outras operações de disposição <sup>(2)</sup>	Total
Resíduos perigosos	0,00	0,00	0,00	0,41	0,41
Resíduos não perigosos	0,00	0,00	0,51	0,00	0,51
Total	0,00	0,00	0,51	0,41	0,92

<sup>(1)</sup> Todos os resíduos gerados são encaminhados para operações de recuperação e dispostos fora da organização.

<sup>(2)</sup> Em 2024, 1.150 litros de óleo usado foram enviados para o rerrefino.

## Emissões

GRI 305-1, 305-2, 305-3

Seguindo com nosso compromisso em definir e implementar a estratégia para o combate às mudanças climáticas em nossas operações e em nossa cadeia de valor, obtemos avanços na incorporação do tema no planejamento estratégico, com a consideração dos impactos das mudanças climáticas em nossos aspectos financeiros e comerciais. Este é um demonstrativo de que a cada ano visamos desenvolver nossa jornada para a redução das nossas emissões e de maior engajamento frente à temática junto aos nossos parceiros, como cooperados e demais fornecedores.

Com muita satisfação que, em 2024, mediante a conclusão do inventário das emissões realizado em parceria com uma consultoria recebemos o

selo Ouro do Programa Brasileiro GHG Protocol. Este reconhecimento é dado para as empresas que realizam seus inventários de emissões de gases de efeito estufa de forma completa e realizam a verificação por terceira parte acreditada.

Nosso inventário de 2024 está em desenvolvimento e o lançamento dos dados verificados por terceira parte está prevista para maio de 2025. Ele é estruturado com base nas metodologias do Greenhouse Gas (GHG) Protocol e do Programa Brasileiro GHG Protocol, a partir da abordagem de controle operacional. Em nossos inventários, há a consideração das fontes emissoras diretas e indiretas de Escopos 1, 2 (abordagem de localização) e Escopo 3. Apresentamos um total parcial de emissões igual a 428,65 toneladas de dióxido de carbono equivalente, dos quais 244,516 corresponderam às emissões de Escopo 1, 154,184, às emissões de Escopo 2 e, para Escopo 3, obtivemos um total de 29,95 toneladas de dióxido de carbono equivalente.

Como próximos passos, reforçaremos nossa atuação para a definição das estratégias que permitirão a redução as emissões por fonte, a melhoria da gestão das emissões e a definição de metas alinhadas à ciência conforme o SBTi.

Comparativa do inventário de acordo com a ferramenta do ano base de 2023:

Escopo	Total (tonelada de CO <sub>2</sub> eq.) 2023	Total (tonelada de CO <sub>2</sub> eq.) 2024 na versão da ferramenta do ano base 2023	Total (tonelada de CO <sub>2</sub> eq.) 2024
Escopo 01	272,79	242,52	244,52
Emissões biogênicas Escopo 01	14,23	32,91	33,96
Escopo 02	101,11	99,25	154,18
Escopo 03	36,24	28,1	29,95
Emissões biogênicas Escopo 03	0,09	0,01	0,05
Total	424,46	407,79	462,66

A Fundação Getúlio Vargas (FGV), gestora da ferramenta GHG Protocol no Brasil, realiza anualmente a atualização dos fatores de emissão. Nesse sentido, é essencial analisar as emissões conforme a planilha do ano base, que, no nosso caso, é 2023, para garantir uma comparação justa. Vale ressaltar que duas fontes de emissão foram incluídas no escopo 1: processos industriais relacionados ao uso de solda e o tratamento de efluentes das fossas sépticas.

**Em 2023, consumimos 2.652,49 MWh de energia, enquanto em 2024 reduzimos para 2.561 MWh, o que representa uma redução de aproximadamente 3,45% no consumo energético. Além disso, adquirimos energia proveniente de fontes renováveis, conforme comprova nosso certificado i-REC.**

### **Destaque: Ações de Redução e Neutralização de Carbono**

Em 2024, avançamos em projetos voltados para a redução de nossas emissões diretas. Como principais ações, iniciamos o abastecimento de todos os carros da cooperativa apenas com etanol. A produção de energia fotovoltaica foi continuada, com a geração de 119,87 MWh para uso em nossas estruturas. Também em andamento, implementamos o projeto-piloto do uso de 01 empilhadeira elétrica, em substituição às empilhadeiras a GLP. Para a neutralização de carbono em nossa cadeia de fornecedores, certificamos 4 grupos de cooperados nos critérios de agricultura regenerativa.

# Energia

GRI 302-1

A gestão de energia na Expocacer tem como principais metas assegurar o fornecimento energético, administrar riscos, ampliar a eficiência no uso de energia e minimizar os impactos ambientais da matriz energética da organização, incluindo a redução das emissões de gases de efeito estufa.

Monitoramos indicadores específicos de desempenho energético e contamos com um programa institucionalizado voltado à melhoria contínua do nosso modelo de gestão de energia. Em 2024, após a implementação do sistema de telemetria para acompanhar o consumo energético de nossos equipamentos, foi possível constatar melhorias no consumo energético, com redução de 19,98% do mesmo. Desta forma, alinhamos nossa gestão de energia às melhores práticas, por meio da análise de demanda e a substituição de equipamentos com alto consumo energético.

Nos últimos anos, temos nos dedicado a aumentar nosso desempenho energético como uma decisão estratégica de reduzir o uso de combustíveis fósseis e de incentivar a integração de fontes de energia renovável em nossa matriz energética. Para isso, contamos com o suporte de uma consultoria especializada que realiza a indicação dos melhores preços de compra de energia no mercado livre.



Anualmente, é feita a avaliação dos indicadores de consumo total de energia referente ao ano anterior para serem identificados os pontos que podem ser aperfeiçoados. Desde 2022, temos implementado um sistema de geração de energia solar fotovoltaica, sendo este responsável pelo aumento do consumo de energia limpa e renovável, suprimindo toda a demanda energética do prédio administrativo, além de abater parte da demanda dos outros setores.

## Total de Energia Consumida (GJ)<sup>(1)</sup>

GRI 302-01

	Resultado 2023	Resultado 2024
<b>Consumo de combustíveis fósseis</b>	<b>4.294,43<sup>(2)</sup></b>	<b>3.090,85</b>
Gasolina	583,96	65,18
Óleo diesel	851,48	304,14
Gás Liquefeito de Petróleo (GLP)	2.858,98	2.721,54
<b>Consumo de energia elétrica</b>	<b>10.011,30</b>	<b>8.356,70</b>
Energia elétrica – Mercado livre	9.491,72	7.925,17
Energia elétrica – Autogeração do sistema fotovoltaico	519,59	431,53
<b>Total Consolidado</b>	<b>14.305,71<sup>(2)</sup></b>	<b>11.447,55</b>

<sup>(1)</sup> Foram utilizados os fatores de conversão do Balanço Energético Nacional de 2024, disponibilizado pela Empresa de Pesquisa Energética (ENP).

<sup>(2)</sup> Valor corrigido em relação ao relatório de sustentabilidade de 2024, referente ao ano de 2023.

## Manejo de Solo e de Nutrientes

Somado ao incentivo à cafeicultura junto aos nossos cooperados, reconhecemos nossa responsabilidade em propor iniciativas relacionadas à regeneração da saúde do solo, à restauração da biodiversidade e a melhoria da qualidade de água. O Protocolo ECO, lançado em 2024, contempla critérios obrigatórios que fomentam a aplicação de práticas de manejo sustentável do solo e de pragas para atendimento integral do Protocolo pelos cooperados. Os critérios descrevem a obrigatoriedade da elaboração de planos agrônômicos de manejo, de controle contra pragas e da participação em assistências técnicas. Em 2024, a tendência de avanços no manejo do solo e dos nutrientes junto aos nossos cooperados atingiu o patamar de mais de 15 mil hectares certificados com o selo REGENAGRI, distribuídos em quatro grupos, dos quais dois já eram certificados desde 2023. Nosso foco tem sido a melhoria contínua e o acompanhamento destas iniciativas.

Além disso, foi estabelecida uma parceria estratégica com clientes para disponibilizar sementes de mix de plantas de cobertura, uma prática regenerativa que contribui significativamente para a saúde e a recuperação dos solos. Ao todo, foram distribuídos 3.080 quilos de sementes em 2024, que foram plantados em 220 hectares.

Por meio da assessoria da Plataforma Educampo, a Expocacer apoia práticas de promoção e aplicação do manejo biológico no cultivo e produção de cafés dos seus cooperados. O grupo de profissionais dedicados ao programa é composto por engenheiros agrônomos e são especialistas na temática e, por meio do manejo proposto, auxiliam os cooperados a controlar possíveis pragas e doenças, favorecer um melhor desenvolvimento radicular das plantas e aumentar a atividade microbiana do solo, além de favorecer a ciclagem e disponibilização de nutrientes.

## Destaque: Educampo

O Educampo é uma plataforma do SEBRAE que, em parceria com a Expocacer, fornece ferramentas gerenciais exclusivas, pelas quais os produtores têm acesso a informações confiáveis e diversas análises que auxiliam na construção do planejamento estratégico do negócio, tornando-o eficiente. Os produtores têm acesso desde tecnologia e gestão efetiva para seu negócio, a consultorias no manejo de cafeicultura regenerativa e no manejo biológico. Em 2024, alcançamos muitas conquistas com os grupos Educampo. O projeto atraiu diversos novos cooperados, permitindo a expansão e a reorganização dos produtores nos grupos já existentes. Além disso, inauguramos dois novos grupos e seguimos empenhados em ampliar nosso impacto, alcançando ainda mais cooperados.

### NÚMEROS DO EDUCAMPO:

	<b>Resultado 2023</b>	<b>Resultado 2024</b>
Número de consultores	8	7
Cooperados participantes	107	116
Fazendas participantes	142	172
Hectares de café	18.393,67	18.997,29



# Conservação da Natureza e Biodiversidade



GRI 3-3, 304-2, 304-3, 304-4

A conservação da natureza e da biodiversidade está diretamente relacionada aos cultivos realizados por nossos cooperados. A sustentabilidade da produção permite a manutenção da qualidade do solo, a proteção dos recursos hídricos e o controle natural de pragas. As práticas conservacionistas aumentam a resiliência às mudanças climáticas e favorecem a polinização natural, contribuindo para a produtividade. Além disso, há a promoção de serviços ecossistêmicos que garantem o equilíbrio hídrico, regulam o microclima, conservam a qualidade do solo e evitam a erosão.

Do ponto de vista de mercado e competitividade, fomentar a conservação da natureza e da biodiversidade nos permite acessar mercados que valorizam práticas sustentáveis, possibilitando a aplicação de preços premium para o café produzido com responsabilidade ambiental e diferenciando-nos no mercado internacional. Essa abordagem atrai compradores comprometidos com a sustentabilidade.

Na Expocacer, nos dedicamos a atender integralmente aos requisitos das certificações internacionais que possuímos, além de assegurar conformidade com a legislação ambiental. Isso facilita auditorias e reduz riscos regulatórios. Como uma cooperativa que não possui área própria e apenas compra produtos para comercialização, nossa política para reduzir ou eliminar a conversão de ecossistemas naturais inclui diferentes medidas. Para garantir que os produtos não venham de áreas de conversão de ecossistemas naturais, realizamos o levantamento detalhado das áreas de todos os cooperados, verificando o Cadastro Ambiental Rural (CAR) com a data de corte do EUDR em 31/12/2020. Além disso, para cada escopo de certificação trabalhado nas propriedades, verificamos as áreas conforme as datas de corte

específicas, como, por exemplo, Rainforest (em 1º de janeiro de 2014) e 4C (em 1ª de janeiro de 2006). Nossa política também inclui a conscientização dos cooperados por meio de palestras, postagens e cartilhas. Essas ações refletem nosso compromisso com a sustentabilidade e a preservação ambiental, assegurando que todos os produtos comercializados pela cooperativa estejam segundo as normas ambientais vigentes.

Os desafios associados à conservação da natureza e da biodiversidade incluem os custos de implementação, pois há necessidade de investimentos em adequação ambiental, recuperação de áreas degradadas, monitoramento e controle. As despesas com certificações ambientais são significativas, e os investimentos em treinamento e capacitação são essenciais. Também enfrentamos restrições operacionais, como limitações no uso de certas áreas e a necessidade de adequação das práticas agrícolas, que podem inicialmente reduzir a área produtiva e gerar conflitos com os produtores. Por fim, a complexidade do manejo integrado e o tempo dedicado às práticas conservacionistas representam desafios que precisam ser esclarecidos para facilitar a adesão.

Embora possuímos diversificados desafios, vemos como oportunidades futuras o desenvolvimento de novos produtos sustentáveis, apoio aos cooperados para pagamentos por serviços ambientais, emissão de créditos de carbono e turismo rural ecológico, além do fortalecimento de parcerias com organizações ambientais. Os riscos climáticos, como eventos extremos, mudanças nos padrões de chuva, surgimento de novas pragas e alterações na aptidão agrícola, desafiam e, ao mesmo tempo, incentivam a implementação frequente de medidas de conservação para mitigar impactos.

Mesmo que nossas operações não apresentem nível alto de impacto na biodiversidade, promovemos junto aos cooperados tratativas para redução dos impactos nas propriedades. O tema é incluído em nosso

planejamento, com políticas estruturadas que garantem a conformidade legal das unidades e dos associados, tais como as políticas socioambiental, de relacionamento com cooperado e a política Educampo. A gestão de riscos sociais, ambientais e climáticos orienta nossa estratégia, considerando a dependência das nossas atividades dos serviços ecossistêmicos.

Como práticas integralmente difundidas, exigimos que, para participar da cooperativa, as propriedades estejam cadastradas no Cadastro Ambiental Rural (CAR) e regularizem suas Áreas de Preservação Permanente (APPs), de Reserva Legal, os remanescentes de florestas e demais formas de vegetação nativa e áreas consolidadas, compondo a base de dados para controle, monitoramento, planejamento ambiental e econômico e combate ao desmatamento. Promovemos a conservação ambiental nas propriedades de nossos cooperados por meio de projetos próprios, relacionados às certificações setoriais e, através da celebração de parcerias que viabilizam a difusão do conhecimento técnico e prático. Nosso Departamento Técnico em Sustentabilidade dedica-se em conduzir os projetos Educampo, Cafeicultura de Baixo Carbono, Cafeicultura Regenerativa e das Certificações Rainforest Alliance, C.A.F.E Practices e 4C, entre outras iniciativas que se associam ao nosso objetivo de conservar a natureza e seus serviços. A equipe de Desenvolvimento Técnico em Sustentabilidade atua fortemente para atendimento de nossos cooperados, no quesito certificações. Dentre os serviços prestados estão:

- Organização estrutural e documental da propriedade;
- Assessoria e acompanhamento para cumprimento das leis ambientais e trabalhistas;
- Oportunidades de negócio mais vantajosas;
- Alcance de mercados diferenciados;
- Certificações via grupos, com vistas à redução de custos;
- Treinamentos e palestras específicos para conquista e manutenção das certificações;
- Desenvolvimento e acompanhamento de projetos sociais e ambientais.

## **Destaque: Monitoramento Ambiental e Conformidade com o EUDR**

A Expocacer adota uma abordagem proativa e estratégica para garantir a conformidade socioambiental de sua cadeia de fornecimento, com foco na preservação dos ecossistemas naturais e na integridade das áreas produtoras de café. Além de exigir que todos os cooperados estejam devidamente cadastrados no CAR (Cadastro Ambiental Rural), a cooperativa implementa ferramentas tecnológicas avançadas para monitorar a conversão de uso do solo e prevenir práticas relacionadas ao desmatamento.

Em resposta ao EUDR (Regulamento da União Europeia para Produtos Livres de Desmatamento) – que proíbe a importação e comercialização de produtos provenientes de áreas desmatadas após 31/12/2020 –, a Expocacer tem atuado ativamente para garantir que seus cooperados estejam em conformidade com os critérios da legislação europeia. Apoiamos nossos produtores com análises detalhadas e acompanhamento contínuo dos indicadores de risco ambiental.

Por meio das ferramentas de monitoramento adotadas, foi possível constatar que 96% dos cooperados já atendem integralmente às exigências do EUDR. Os demais estão sendo acompanhados por planos de adequação, com suporte técnico oferecido pela cooperativa. Os principais recursos utilizados incluem:

- Plataforma Brain Serasa: solução integrada que cruza dados de crédito, localização geográfica e informações ambientais, permitindo a análise de 13 critérios socioambientais. Essa ferramenta facilita o monitoramento da conformidade ambiental e da saúde financeira dos cooperados, promovendo uma visão integrada da sustentabilidade na produção.

- Monitoramento diário por API: por meio de uma interface de atualização automática, realizamos o acompanhamento em tempo real das áreas cadastradas no CAR. Isso permite a identificação ágil de qualquer alteração no uso do solo, reforçando a gestão preventiva e a integridade das áreas monitoradas.
- Relatórios de Rastreabilidade EUDR: são gerados documentos com informações completas sobre cada lote de café, incluindo nome do produtor, identificação da fazenda, status de conformidade com o EUDR e mapas georreferenciados das áreas de cultivo. Esses relatórios são compartilhados com os clientes internacionais, reforçando nosso compromisso com a transparência, rastreabilidade e segurança jurídica da origem do café.

Adicionalmente, a Expocacer realiza revisões estratégicas regulares para alinhar crescimento comercial, sustentabilidade e impacto socioambiental. Em 2023, promovemos encontros com gestores, conselheiros e stakeholders para revisar nosso planejamento estratégico, estabelecendo metas claras e indicadores de desempenho. O monitoramento dessas metas é feito de forma contínua e reportado à diretoria ao longo do ano, permitindo ajustes tempestivos nas ações e decisões.

A escuta ativa também faz parte da nossa governança: realizamos pesquisas de satisfação, fóruns de diálogo e relatórios anuais, garantindo transparência, engajamento e aprimoramento constante das práticas de gestão socioambiental.

## **Destaque: Preservação da Biodiversidade do Cerrado**

Localizada no coração do Cerrado Mineiro e atuando em diversos municípios da região, a Expocacer tem o compromisso de promover a conservação da biodiversidade local como parte integrante de sua estratégia de sustentabilidade. Por meio de iniciativas próprias e parcerias com instituições especializadas, trabalhamos ao lado dos produtores para preservar a fauna e a flora nativas, reconhecendo a importância ecológica do bioma Cerrado.

Segundo dados do Instituto Chico Mendes de Conservação da Biodiversidade (ICMBio), o Cerrado abriga 216 espécies ameaçadas de extinção, incluindo mamíferos, aves, répteis e anfíbios. Diante desse cenário, a Expocacer desenvolveu ações voltadas à conscientização ambiental dos cooperados e colaboradores, com foco na valorização e proteção da vida silvestre.

Como parte desse esforço, disponibilizamos nas propriedades uma lista de espécies da fauna ameaçada de extinção, com o objetivo de facilitar o reconhecimento dos animais e incentivar práticas de proteção e manejo responsável. Essa iniciativa visa reforçar a importância da convivência harmônica com o meio ambiente e estimular o protagonismo dos produtores na conservação da biodiversidade e dos serviços ecossistêmicos.

## **Destaque: Lançamento do Protocolo ECO – Compromisso com uma Cafeicultura Sustentável**



Em 2024, a Expocacer lançou oficialmente o Protocolo ECO, uma iniciativa estratégica que reforça seu papel como agente transformador na promoção de uma cafeicultura rentável, ética e ambientalmente responsável. O protocolo foi desenvolvido para garantir que todas as partes envolvidas na cadeia de valor estejam alinhadas aos princípios ESG e aos pilares fundamentais da sustentabilidade — social, ambiental e econômico.

O Protocolo ECO estabelece critérios claros para assegurar que as propriedades certificadas operem com responsabilidade social, adotem boas práticas ambientais e mantenham viabilidade econômica de longo prazo. A iniciativa assegura a produção de cafés rastreáveis, livres de práticas inaceitáveis, respeitando os direitos humanos, valorizando os trabalhadores e promovendo a preservação dos recursos naturais.

Fundamentado nos requisitos do Mecanismo de Equivalência da Plataforma Global do Café (GCP), o protocolo fortalece a governança da Expocacer ao incorporar padrões internacionalmente reconhecidos. As propriedades certificadas se comprometem formalmente com a eliminação de práticas inadequadas, tais como trabalho infantil, desmatamento ilegal e uso indevido de agroquímicos, além de promoverem uma cultura de melhoria contínua, inovação e conformidade.

Como parte da implementação, a Expocacer realiza auditorias periódicas e análises técnicas aprofundadas nas propriedades aderentes, com foco na avaliação dos sistemas de produção, gestão ambiental, condições de trabalho e engajamento comunitário. O protocolo também incentiva a adoção de práticas regenerativas,

a eficiência no uso de recursos naturais e o fortalecimento do relacionamento com as comunidades locais.

Além de promover transparência e credibilidade, o Protocolo ECO contribui diretamente para os Objetivos de Desenvolvimento Sustentável (ODS) da ONU, gerando valor compartilhado para produtores, compradores e toda a sociedade. Essa sistemática robusta de verificação dos critérios garante que os cafés com o selo ECO representem não apenas qualidade, mas também responsabilidade, ética e compromisso com o futuro do planeta.

### Destaque: Nossas certificações

Somos referência na Região do Cerrado Mineiro, contamos com importantes certificados que nos possibilitam armazenar, rebeneficiar e comercializar nosso café para os mercados mais exigentes do mundo nos quesitos qualidade, rastreabilidade e sustentabilidade.



## Destaque: Nossas Iniciativas e Parcerias

GRAE – Grupos Rainforest Alliance Expocacer



Na Expocacer, além de gerenciarmos a certificação que valida empreendimentos agrícolas, florestais e turísticos que primam pela excelência em sustentabilidade, coordenamos dois grupos GRAE (Grupos Rainforest Alliance Expocacer). Estas equipes desenvolvem iniciativas que geram impacto ambiental positivo, alinhadas às diretrizes da certificação e à preservação da natureza. Nosso trabalho incentiva novos cooperados a conquistarem o selo Rainforest para suas propriedades, fundamentado nos três pilares da sustentabilidade. Em 2024, especificamente nos meses de maio e junho, acompanhamos as auditorias oficiais conduzidas por uma empresa independente, que resultaram na renovação dos certificados RA para ambos os grupos.

Por meio do nosso Departamento de Sustentabilidade, supervisionamos 162 auditorias internas distribuídas entre os dois grupos. Ao longo do ano, organizamos nove encontros que abrangeram desde debates internos até parcerias estratégicas com a equipe brasileira da Rainforest Alliance e o Cecafé. Estabelecemos contato com diversos fornecedores visando otimizar custos em serviços essenciais para as fazendas, incluindo consultorias em saúde e segurança, análises de potabilidade e inspeções técnicas em equipamentos como compressores e caldeiras.

Em 2024, tivemos a satisfação de integrar sete novos produtores ao grupo, que atualmente administra uma área total de 30.839 hectares, dos quais 11.367,87 são dedicados ao cultivo de café.

## NÚMEROS DO GRAE EM 2024:

	Resultado 2023	Resultado 2024
Grupos de certificações	2	2
Cooperados participantes	96	90
Fazendas certificadas	91	98
Hectares de áreas certificadas	10.171,48	11.367,87

### Destaque: Nossas Iniciativas e Parcerias

APPCER – Associação dos Pequenos Produtores do Cerrado



A associação, fundada em 2009 por um grupo de cafeicultores familiares, nasceu com o propósito de fortalecer negócios de forma colaborativa. Desde sua criação, a organização dedica-se ao aprimoramento técnico e educacional dos produtores, desenvolvendo projetos socioambientais que beneficiam tanto os associados quanto suas famílias, contribuindo diretamente para a elevação de sua qualidade de vida.

Fonte: Site APPCER

## Destaque: Nossas Iniciativas e Parcerias

### Consórcio Cerrado das Águas



A Expocacer é um dos membros mantenedores do Consórcio Cerrado das Águas (CCA), plataforma colaborativa que agrega esforços entre empresas, governo e sociedade civil para a preservação e conservação ambiental para resiliência às mudanças climáticas.

O objetivo é agregar esforços para a implementação de estratégias que garantam a provisão de serviços ecossistêmicos a fim de alcançar um sistema produtivo resiliente às mudanças climáticas em bacias hidrográficas, atualmente em três municípios: Patrocínio, Serra do Salitre e Coromandel.

A metodologia do Programa de Investimento no Produtor Consciente (PIPC), trabalha em quatro frentes: engajamento institucional, paisagens conectadas, práticas agrícolas climaticamente inteligentes e gestão eficiente dos recursos hídricos. Por meio dela, o CCA oferece alternativas e soluções para a preservação dos recursos naturais e o aumento da resiliência às mudanças climáticas elaborando o PAC — Plano de Adaptação Climática e, alinhando individualmente, com cada produtor sobre a melhor forma de implementar as estratégias propostas pela equipe CCA, de forma conjunta com todos os outros produtores dentro da bacia hidrográfica.

## NÚMEROS DO CCA EM 2024:

	Resultado 2023	Resultado 2024
Número de propriedades atendidas	116	144
Número de bacias hidrográficas	3 (Patrocínio, Serra do Salitre e Coromandel)	3
Tamanho das bacias (hectares)	99.571	99.571
Total de hectares de vegetação nativa com estratégias implementadas	50	58
Total de hectares de vegetação conservada	195	213,3
Total de hectares de lavoura com estratégias implementadas	2.981	4.046
Índice de Manejo de Carbono (IMC) do solo	86,63%	ainda não apurado
Número de pessoas impactadas	150.000	150.000

Fonte: Site Consórcio Cerrado das Águas.



## Destaque: Nossas Iniciativas e Parcerias

Viveiro de Atitude – Conservação Ambiental com Propósito Social

#viveiro de  
#atitude

A Expocacer é uma das mantenedoras do Viveiro de Atitude, um programa socioambiental idealizado pelas fazendas cooperadas da monteCCer — Cooperativa dos Cafeicultores do Cerrado de Monte Carmelo, com o objetivo de promover ações concretas de preservação do bioma Cerrado, um dos mais ricos e ameaçados do planeta.

A iniciativa atua em frentes essenciais como a recuperação de nascentes, conservação da biodiversidade e o aumento da cobertura vegetal nativa. O programa se destaca pela produção anual de mais de 140 espécies de plantas nativas, totalizando cerca de 60 mil mudas por ano. Essas mudas são disponibilizadas à comunidade por um valor acessível de R\$ 5,00 a unidade, com a possibilidade de aquisição em qualquer quantidade.

O grande diferencial do Viveiro de Atitude está no seu impacto social: 100% da receita obtida com a venda das mudas é destinada a entidades sociais de Monte Carmelo e Patrocínio, que atuam diretamente no cuidado com crianças e idosos em situação de vulnerabilidade. Essa integração entre responsabilidade ambiental e solidariedade social torna o projeto um exemplo de geração de valor compartilhado.

Em 2024, a Expocacer fortaleceu seu apoio à iniciativa ao mobilizar seus cooperados para contribuírem com a arrecadação de 171 mudas, reforçando seu compromisso com práticas regenerativas, engajamento comunitário e apoio a ações de impacto positivo.

## RESULTADOS VIVEIRO DE ATITUDE DESDE 2019

Fazendas participantes	170
Número de compradores	171
Número de mudas produzidas	170.936
Número de mudas vendidas	76.250
Número de espécies nativas produzidas	150
Total de receita de vendas (R\$)	315.625,95
Número de mudas plantadas em área urbana	11.891
Número de municípios alcançados	21
Número de pessoas impactadas	+65.000



Foto: Revista Campo & Negócios

A terceira edição do Relatório de Sustentabilidade da Expocacer representa mais que a prestação de contas de um ciclo de realizações. Representa, sobretudo, a materialização de um compromisso que transcende metas anuais: o de cultivar, com responsabilidade e visão de longo prazo, um legado sustentável para o cooperativismo, para o café e para as futuras gerações.

Ao longo de 2024, avançamos com determinação na consolidação de uma cultura ESG viva e integrada, que une tecnologia, conhecimento e sensibilidade humana para gerar impacto positivo em todas as dimensões do nosso negócio. Cada resultado aqui apresentado é fruto de um trabalho coletivo, orientado pela escuta ativa de nossos stakeholders, pelo respeito ao meio ambiente e pelo fortalecimento das relações de confiança que construímos ao longo do tempo.

Seguimos acreditando que o desenvolvimento sustentável não é um destino, mas um caminho contínuo de transformação. Um caminho que exige coragem para inovar, disciplina para medir e humildade para evoluir. Por isso, seguimos investindo em governança climática, educação cooperativista, práticas regenerativas e em uma logística cada vez mais limpa e eficiente.

Nos orgulhamos de ser parte de um movimento que faz do campo um espaço de progresso, inclusão e responsabilidade. Que este relatório inspire não apenas os que fazem parte da nossa história, mas também todos que acreditam na força do cooperativismo como agente de mudança.

Porque para a Expocacer, sustentabilidade é mais do que um compromisso – é uma escolha diária. Uma escolha por um futuro mais justo, equilibrado e promissor.

Expocacer – Cooperativa dos Cafeicultores do Cerrado LTDA

[www.expocacer.com.br](http://www.expocacer.com.br)

somos  
CCOP»

Orgulho em  
pertencer!



Região  
do Cerrado  
Mineiro  
Denominação de Origem

 expocacer