

Relatório ESG

2023

Sumário

01 INTRODUÇÃO 01

Sobre o Relatório.....	04
Mensagens do Conselho de Administração e da Diretoria.....	05
Sobre a Expocacer.....	07
Destaques 2023.....	11
Planejamento Estratégico.....	15
Agenda ESG.....	17

02 GOVERNANÇA COOPERATIVISTA 23

Estrutura de Governança.....	24
Ética, Integridade e Transparência.....	26
Gestão de Riscos e Compliance.....	28
Gestão por Processos.....	29
Privacidade e Segurança de Dados.....	31

03 PILAR SOCIAL 32

Nossa Gente.....	33
Capacitação.....	34
Práticas Justas de Trabalho, Saúde e Segurança.....	36
Perfil Etário dos Colaboradores.....	37
Programa Jovem Aprendiz.....	38
Programa Nosso Time.....	39
Engajamento e Valorização.....	40
Impacto na Sociedade.....	41
Expocacer na Comunidade.....	41
Doações.....	42
Cooperação.....	43
Esporte.....	44

04 PILAR AMBIENTAL 45

Responsabilidade Ambiental.....	46
Práticas de Gerenciamento de Riscos Sociais, Ambientais e Sociais.....	47
Cafeicultura Regenerativa.....	48
Resíduos e Economia Circular.....	49
Emissões.....	50
Energia.....	52
Manejo de Solo e Nutrientes.....	53
Conservação da Natureza e Biodiversidade.....	54

05 CAPITAL FINANCEIRO 57

Resultados Financeiros.....	58
-----------------------------	----

06 ANEXOS 59

Sumário GRI.....	60
Relatório do Auditor Independente sobre as Demonstrações Financeiras.....	65



INTRODUÇÃO



Sobre o Relatório



Mensagens do Conselho de
Administração e da Diretoria



Destaques 2023



Sobre a Expocacer



Planejamento Estratégico



Agenda ESG

SOBRE O RELATÓRIO

GRI 2-1, 2-2, 2-3, 2-5, 2-6, 2-14

Inspirar, fomentar e nutrir
uma cafeicultura de
vanguarda atrelada ao
impacto

Arlindo Porto – cooperado da Expocacer e o seu consultor técnico Educampo,
Caio Lazarini

O presente documento, que abrange o período de 1º de janeiro a 31 de dezembro de 2023, é o segundo Relatório de Sustentabilidade da Cooperativa Expocacer, publicado com o objetivo de apresentar a todos os *stakeholders*, nosso desempenho e avanço na agenda de sustentabilidade. Este relatório segue as Normas GRI (Global Reporting Initiative), com publicação anual. As marcações relativas aos indicadores GRI estão sinalizadas ao longo do documento e consolidadas no Sumário GRI, que se encontra na página 60. Seu conteúdo reúne as principais informações sobre as práticas ESG (*Environmental, Social and Governance*) da organização e seu modelo de negócio, utilizando como referência a matriz de dupla materialidade, elaborada em 2023, com apoio da TOTVS Consulting.

A Expocacer, cooperativa genuinamente do Cerrado Mineiro, está localizada em Patrocínio e Patos de Minas, ambas as cidades no Estado de Minas Gerais. Desde 1993, reconhece o valor do café da primeira região do Brasil, com denominação de origem, certificando que nossos cafés têm características qualitativas e forma de produção exclusivas. Receber, armazenar, preparar e comercializar cafés de excelência são nossas especialidades.

Buscamos constantemente os negócios mais rentáveis para os nossos cooperados, comercializando por ano mais de 1 milhão de sacas dos melhores cafés da região do Cerrado Mineiro, com destino aos cinco continentes, para mais de 30 países.

O Departamento Técnico em Sustentabilidade responsabilizou-se pela coordenação da elaboração do relatório, resultado da contribuição de diferentes áreas da Expocacer para a coleta, consolidação e validação das informações ao término do processo. Houve a análise da Diretoria e do Conselho de Administração para as devidas validações e para a aprovação. O relatório não foi submetido à verificação externa.

MENSAGEM DO CONSELHO DE ADMINISTRAÇÃO

GRI 2-22



Prezados (as) leitores (as)

No último ano, testemunhamos desafios significativos, mas também, oportunidades empolgantes, que moldaram nosso percurso rumo a um futuro mais sustentável e inovador.

Acreditamos que a sustentabilidade não é apenas uma responsabilidade, mas uma filosofia, uma estratégia fundamental para o sucesso duradouro da Expocacer.

Fernando Noguez Beloni

Presidente do Conselho de Administração da Expocacer

Implementamos iniciativas concretas, visando minimizar o impacto negativo ao meio ambiente e promovendo práticas comerciais socialmente responsáveis, alinhadas também, com os princípios do cooperativismo.

Reduzimos nossa pegada de carbono, adotamos medidas para a eficiência energética e incentivamos práticas agrícolas mais sustentáveis entre nossos cooperados. Estamos comprometidos em preservar o meio ambiente para as gerações futuras, contribuindo para um planeta mais equilibrado.

Também reposicionamos nossa marca, reconhecendo a importância de nos mantermos atualizados e relevantes, em um cenário de constante evolução. Trabalhamos intensamente na revitalização da imagem da Expocacer, alinhando-se aos valores globais e aspirações de nossa comunidade. Investimos em inovação, tecnologia e comunicação eficaz, para fortalecer nossa presença de mercado.

Nossos esforços coletivos, juntamente com a decisão de todas as partes interessadas, solidificam a Expocacer, como uma cooperativa de vanguarda e resiliência.

Agradecemos a confiança de nossos cooperados, colaboradores, clientes e demais parceiros de negócio. Vamos avançar juntos, rumo a uma cafeicultura mais sustentável e próspera para todos.

MENSAGEM DA DIRETORIA

GRI 2-22

30 anos de Expocacer

Com imensa satisfação que publicamos nosso Relatório de Sustentabilidade referente a 2023, ano em que comemoramos 30 anos de Expocacer.

Este documento reflete o comprometimento coletivo, a inovação, a sustentabilidade na prática da gestão e a resiliência que caracterizam nossa jornada ao longo do último ano.

Continuamos crescendo e nos preparando para o futuro, embasados nos ideais cooperativistas de nossos fundadores, gerando valor aos associados e à nossa comunidade. Mantivemos o fortes compromissos com a integridade e solidez em todas as nossas operações. Procuramos estar sempre à frente das melhores práticas de governança, alinhados aos movimentos globais e rumo a uma cafeicultura de vanguarda.

Em meio aos desafios econômicos, a Expocacer tem mais um ano marcado por recordes históricos, dessa vez na comercialização do café, com notável aumento de 20%, superando a casa dos 1.3 milhão de sacas de café embarcadas. Uma comercialização que representa mais de 1,3 bilhão de reais.

Tornamo-nos também a primeira cooperativa de café do mundo a ter o selo regenerativo 'REGENAGRI', um capítulo significativo em nossa história, confirmando a nossa responsabilidade socioambiental e o compromisso com nossos cooperados, colaboradores, parceiros e comunidades.

Finalizamos o ano com 696 cooperados (80 ingressaram em 2023), que acreditam no nosso propósito e no nosso modelo de negócio, fortalecendo ainda mais a relação com os nossos produtores, por meio de ações voltadas para a capacitação e desenvolvimento dos seus negócios, nas práticas sustentáveis. Nossos colaboradores, também são fundamentais para nossa operação e nos orgulhamos em proporcionar um ambiente saudável e equitativo aos 274 colaboradores.

Terminamos o ano inspirados a continuar gerando impacto positivo para todo o ecossistema. Nos sentimos desafiados e entusiasmados a seguir, levando o café dos nossos cooperados, para mais pessoas, fomentando novas economias e gerando o desenvolvimento socioambiental para as comunidades.



Simão Pedro de Lima

Diretor Presidente Executivo da Expocacer



Armazém Expocacer

SOMOS A EXPOCACER

GRI 2-1, 2-6, 2-22, 3-3

Nascemos da soma de muitas histórias empreendedoras, em uma região de atitude, e de cada uma delas aproveitamos o melhor, nos preparando para sonhar mais alto e inovar cada vez mais.

Somos uma cooperativa de vanguarda, atuando em uma era repleta de transformações, conectada aos desafios do futuro das pessoas e do planeta.

Otimistas, exploramos novas possibilidades e somos inquietos pelo progresso. Colaborativos, crescemos juntos estimulando e inspirando o futuro e a transformação. Ousados, ultrapassamos limites e vamos mais longe do que nunca.

Queremos ser protagonistas deste movimento fascinante rumo a uma cafeicultura de qualidade com impacto. E estamos aqui para fornecer conhecimento, suporte e novas ferramentas que ajudem os cafeicultores e o ecossistema do café a crescer de forma sustentável, colaborando com ideias regenerativas e diálogos transparentes.

Mais do que uma cooperativa, somos produtores, colaboradores, parceiros e consumidores visando inspirar mudanças e a expansão progressiva de valor, em cada decisão, gerando impacto positivo e estabelecendo nosso compromisso com o futuro da cafeicultura.

NOSSA AMBIÇÃO



Tornar os nossos produtores e a nossa região, os mais inovadores e sustentáveis do mundo do café, e assim sermos percebidos como uma cooperativa de vanguarda, representativa, transparente e a frente do seu tempo.

NOSSO PROPÓSITO

Compromisso é nossa razão de existir. É a diferença, a mudança positiva que estamos fazendo em nossa organização e para o mundo do café.

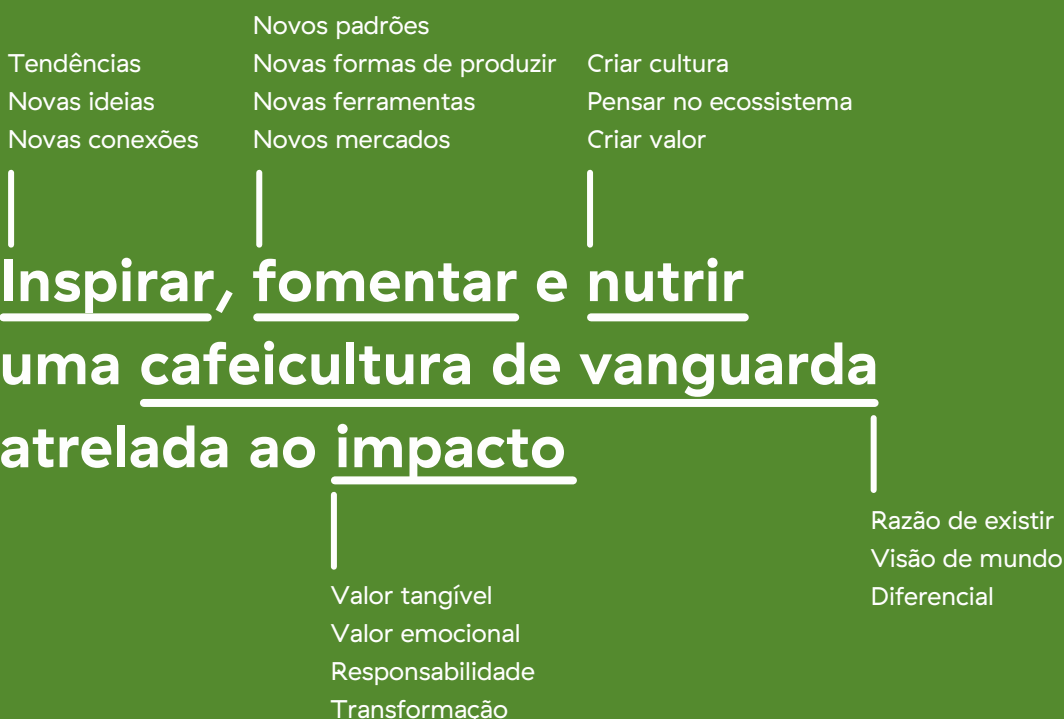




Foto do cooperado Gil César de Melo

NOSSOS PRINCÍPIOS

Nossos princípios guiam nossas decisões diárias e nos ajudam a dar vida ao nosso propósito. São eles que informam as ações e decisões, em torno de um objetivo comum para a Expocacer.

TRILHAR NOVOS CAMINHOS

Inspira e incentiva a capacidade de adaptação, agilidade e estratégias resilientes.

TRANFORMAÇÃO CULTURAL

Nutrir uma cultura tecnológica, regenerativa e equitativa.

DEFINIR NOVOS PADRÕES

Do cultivo ao consumo como foco em sustentabilidade, transparência e impacto positivo.

INTEGRAÇÃO DE VALOR

Intercoperação na mesma direção, comprometidos com o desenvolvimento da Região do Cerrado Mineiro e a geração de valor para o nosso ecossistema.

SOMOS A EXPOCACER

GRI 2-1, 2-6

NOSSOS NÚMEROS



696

Produtores Cooperados



1.000.000

sacas de capacidade
estática para
armazenamento de café



274

Colaboradores



350.000

sacas/mês de movimentação,
entre recebimento, preparo e
embarque



2

unidades para armazenamento
e preparo de cafés, sendo uma
de cafés especiais e nano lotes



9.000

sacas/dia de capacidade
de processamento

NOSSOS PRODUTOS



**Cafés
Comerciais**



**Cafés
Especiais**



**Cafés
Industrializados**

NOSSOS SERVIÇOS

ARMAZENAGEM

Os serviços do armazém compreendem todos os movimentos de recebimento, armazenamento do café cru em bags, embarques e preparo feito nos maquinários (pré-limpeza, separação de peneiras, ventilação, seleção eletrônica, ligas, dentre outros).

COMERCIALIZAÇÃO

Todo movimento comercial de cafés beneficiados cru em grãos, da originação até a destinação. Abrange as áreas de compra, venda, laboratório de qualidade, cafés especiais e logística. Em sua estrutura há divisão dos trabalhos, quanto à destinação, em três áreas: mercado interno exportador, mercado externo e consumo interno.

CERTIFICAÇÕES

Dentre os serviços oferecidos estão: organização estrutural e documental da propriedade; assessoria e acompanhamento para cumprimento das leis ambientais e trabalhistas; oportunidades de negócio mais vantajosas; alcance de mercados diferenciados; certificações via grupos, com vistas à redução de custos; treinamentos e palestras específicos para conquista e manutenção das certificações e desenvolvimento e acompanhamento de projetos sociais e ambientais.

EDUCAMPO SEBRAE/EXPOCACER

Educampo Expocacer são engenheiros agrônomos, selecionados e treinados pela metodologia do Sebrae, responsáveis pelas consultorias individuais e têm à disposição ferramentas gerenciais exclusivas, com acesso a informações confiáveis e diversas análises que orientam as tomadas de decisão e o planejamento estratégico. Especialistas em gestão, os engenheiros realizam consultorias mensais nas quais são desenvolvidos os aspectos técnicos e gerenciais da propriedade, com foco nos critérios ambientais, sociais e econômicos.

INDUSTRIALIZAÇÃO DE CAFÉS ESPECIAIS

A indústria de torrefação e moagem. Além de torrar e moer, ela realiza o envase dos cafés e os industrializa de forma única e customizada às preferências do consumidor.

DESTAQUES 2023

30 anos de história

GRI 2-29



Fachada da cafeteria da Expocacer
"Dulcerrado"

A Cooperativa dos Cafeicultores do Cerrado (Expocacer), completou em 2023, com muito trabalho e dedicação, 30 anos de uma história de sucesso, fruto da união da nossa gente, cooperados, colaboradores, nossos clientes e comunidades em que atuamos.

Para comemorar este marco na história da Expocacer, uma série audiovisual com depoimentos e registros com relatos inéditos, foi lançada. A produção mostrou os avanços e impactos dos cooperados no setor cafeeiro para os produtores, para a cafeicultura local, nacional e internacional e para as comunidades em que estamos inseridos.

Ao todo são 06 episódios, que por meio de depoimentos, apresentam histórias da Cooperativa desde as suas raízes e fundação, passando pelo seu desenvolvimento, com atividades alinhadas com a sustentabilidade, gerando valor para a sociedade. As contribuições no processo de intercooperação e fortalecimento do Cerrado Mineiro e as estratégias de promoção do trabalho dos cooperados e os desafios e perspectivas futuras, também fazem parte desta narração.

LEIA O QR CODE
E SAIBA MAIS:



DESTAQUES 2023

Nasce um novo propósito

A Expocacer em reconhecimento as transformações globais e as tendências emergentes de mercado, passou por um processo de entendimento, reposicionamento e expressão estratégica. A Cooperativa entendeu ser um momento de mudança, que esta sendo impulsionado pelos anseios dos novos consumidores, que prezam pela sustentabilidade de forma genuína, com transparência e decisões mais conscientes, quanto ao impacto gerado pelo consumo.

ESTRATÉGIA

A estratégia vem reforçar o compromisso da Expocacer com o futuro da cafeicultura, reafirmando seu lugar como protagonista deste movimento, e objetivando consolidar-se como uma Cooperativa de vanguarda, visando principalmente novas oportunidades para seus cooperados

COMPROMISSO

Nosso posicionamento esta alinhando não apenas ao mercado de cafés, mas principalmente com um olhar para a cadeia de produção e consumo, enfatizando o fomento a ideias regenerativas por meio da promoção da colaboração, o compromisso com a equidade e a conscientização sobre o impacto positivo ao futuro das pessoas e do planeta.

MARCA

A marca que anteriormente era Expocacer passou a ser Expocacer, dando ênfase à legibilidade do nome. A mudança trouxe simplificação, preservando nossa essência e conexão com a ideia original: “A Cafeicultura do Cerrado Mineiro”.

DESTAQUES 2023



Expocacer é destaque no anuário e panorama de indicadores do cooperativismo mineiro

A Ocemg – Organização das Cooperativas do Estado de Minas Gerais, divulgou estudo com os principais indicadores do cooperativismo mineiro e a **Expocacer** obteve destaque na lista das **TOP 10 da Região do Alto Paranaíba**. Uma conquista que reflete nosso compromisso na geração de valor sustentável e compartilhado.

Quando comparada entre as 10 Cooperativas do Cerrado Mineiro

2a. Posição

em movimentação econômica

Na comparação entre às 20 maiores cooperativas mineiras:

6a. Posição

em ingressos/receitas e ativos totais

8a. Posição

em sobras antes das destinações

Na comparação entre às 50 maiores cooperativas mineiras, em relação à participação no PIB do Estado:

8a. Posição

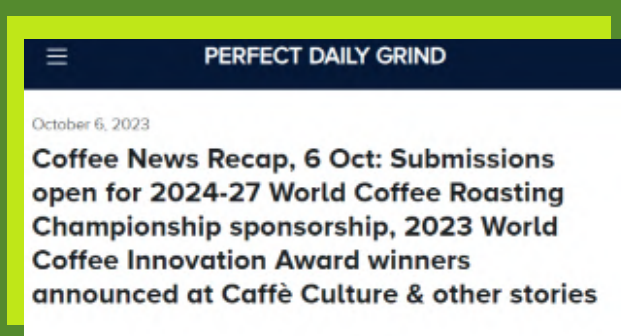
em ingressos/receitas totais

31a. Posição

em ativo total

DESTAQUES 2023

EXPOCACER NA MÍDIA



282

NÚMERO DE PUBLICAÇÕES

+ 50 M

PESSOAS ALCANÇADAS

PLANEJAMENTO ESTRATÉGICO

GRI 2-29, 3-3

A Expocacer mantém constantemente a cada quatro anos, com revisão bianual, seu planejamento estratégico. Em 2023, a cooperativa se reuniu com gestores, conselheiros e demais *stakeholders*, para planejar ações visando o futuro próximo. O foco do planejamento, além de manter os compromissos com o crescimento comercial e fortalecimento financeiro da cooperativa, foi a sustentabilidade real, ações sociais e ambientais de impacto para a cafeicultura e todo seu ecossistema.

No Planejamento Estratégico 2023, foram trabalhados cinco pilares vitais para a Expocacer:

ATOS COOPERATIVOS

Fortalecer o senso de pertencimento junto com o cooperado. Melhorar os canais de comunicação para deixar os produtores ainda mais informados. Aumentar o quadro de cooperados em 40% até 2027.



COMERCIALIZAÇÃO

Ampliar o relacionamento com a Região do Cerrado Mineiro. Ampliar a carteira de clientes, aumentando consequentemente a venda de cafés comerciais e especiais. Prospectar novos mercados e firmar parcerias comerciais estratégicas.

LOGÍSTICA E OPERAÇÕES DE ARMAZÉM

Metas voltadas à melhoria na eficiência de produção, ampliação da área de armazenagem e implementação de novas tecnologias.



PLANEJAMENTO ESTRATÉGICO

GRI 2-29, 3-3



GOVERNANÇA

Com intuito de sempre inovar revisitamos o atual cenário para propor melhorias contínuas na estrutura de governança; uma das definições importantes para esta próxima fase foi a elaboração formal do funcionamento do processo decisório da Expocacer. Além disso, foram estipuladas metas de ampliação de projetos, ações internas voltadas à gestão de pessoas, como: capacitação e desenvolvimento de líderes, gestão de talentos, aprimoramento das avaliações de desempenho, dentre outras. A gestão da Cafeteria Dulcerrado e Indústria de café também tem metas e projetos traçados neste pilar.

FORTALECIMENTO DA MARCA

O ano de 2023 foi marcado pela comemoração dos 30 anos da Expocacer e também pela rebranding da marca, portanto este pilar do planejamento estratégico torna-se foco de trabalho; nossa agenda de transformação e o plano estratégico de marketing permearão todos os trabalhos desenvolvidos pela cooperativa nos próximos quatro anos.



AGENDA ESG

Em 2023, consolidamos a estruturação da agenda ESG dentro da Expocacer, a partir da contratação de uma consultoria especializada. Coube à TOTVS Consulting, unidade de consultoria estratégica ESG da TOTVS, nosso atual parceiro de tecnologia, mapear nossa maturidade, riscos e oportunidades nos aspectos ambientais, sociais e de governança corporativa, bem como estruturar as ações ESG, em linha com os temas materiais para a cooperativa.

Essa estruturação foi base para a criação da Jornada ESG da cooperativa, tendo como motivadores o favorecimento de nossa comunidade e do meio ambiente, o aprimoramento de nossos processos de governança, a ampliação do conceito de sustentabilidade para além dos órgãos regulatórios e nosso comprometimento em **inspirar, fomentar e nutrir uma cafeicultura de vanguarda, atrelada ao impacto.**

Este trabalho inclui desde o diagnóstico ESG e o mapeamento de iniciativas, à definição da estratégia, com a criação de planos de ação, a divulgação de nosso segundo relatório de sustentabilidade, pautado no modelo GRI. As próximas etapas consistem em expandir a estrutura do ESG e executar o controle dos indicadores, tornando a sustentabilidade mais integrada à rotina da operação.



DIAGNÓSTICO ESG 2023

- Diagnóstico e Score ESG;
- Matriz de Dupla Materialidade;
- Mapa de riscos e oportunidades;
- Análise SWOT dos temas materiais;
- Benchmarking setorial;
- Mapeamento e priorização de iniciativas ESG internas;
- Diretrizes da agenda ESG;
- Planos de ação.



AGENDA ESG 2024

- Desdobramento dos planos de ação para as temáticas ambientais, sociais e de governança corporativa
- Inventário de emissões de GEE;
- Relatório de Sustentabilidade no modelo GRI;
- Plano de comunicação ESG;
- Capacitação para a sustentabilidade;
- Implementação da Plataforma de Gestão TOTVS by DEEP ESG.

AGENDA ESG



Como próximos passos, nosso foco é na consolidação e no fortalecimento das ações, com o olhar cada vez mais voltado para a geração de valor, engajamento dos *stakeholders* em práticas mais sustentáveis, valorização das relações humanas e redução dos riscos para os negócios, nossos cooperados e para o planeta. Em 2023, avançamos na criação da identidade para nossa gestão ESG, que define nosso propósito, missão e visão.

PROPÓSITO DA ESTRATÉGIA

Inspirar, fomentar e nutrir uma cafeicultura de vanguarda, atrelada ao impacto

PROPÓSITO ESG DA EXPOCACER



Estar sempre aderente às políticas, normas e diretrizes aplicáveis

Cumprir com as nossas responsabilidades



Identificar riscos e oportunidades e traçar uma estratégia alinhada aos nossos valores

Fazer as melhores escolhas



Ser referência para nossos cooperados, colaboradores, parceiros e fornecedores

Inspirar o nosso ecossistema

VISÃO DA ESTRATÉGIA ESG

Ser referência em sustentabilidade dentro do nosso mercado de atuação e reconhecida pelos *stakeholders* como uma cooperativa que promove impacto positivo em toda sua cadeia de valor.

As oito frentes de atuação criadas para a execução na nossa Estratégia ESG são responsáveis por planejar, desenvolver e implementar as iniciativas mapeadas, visando assegurar práticas de sustentabilidade em diversos espaços.

Valorização da Nossa Gente

Valorização dos nossos colaboradores sob diferentes óticas, buscando um maior alinhamento com a cultura organizacional, priorizando o bem-estar profissional.

Qualidade e Responsabilidade com Produtos e Serviços

Aprimorar a relação dos clientes da Expocacer nos diversos canais de interação, ao longo da sua jornada, com foco em ações de impacto positivo.

Valorização dos Cooperados

Desenvolver um relacionamento sustentável com todos os nossos cooperados, visando aumentar eficiência, fomentar práticas de governança e potencializar o impacto positivo dos negócios, meio ambiente e sociedade.

Direitos Humanos e Diversidade

Criar um ambiente livre de discriminação, que fomenta e valoriza o respeito e a igualdade de oportunidades para nossos colaboradores dentro de todas as unidades de negócio da Expocacer, estendendo a cadeia de valor.

Gestão de Fornecedores e Terceiros

Promover uma relação sustentável com toda a cadeia de fornecedores, contemplando os processos produtivos, gestão, governança, logística, armazenamento, transporte e distribuição.

Aprimoramento da Governança, Transparência e Ética

Garantir que nosso ecossistema esteja alinhado às boas práticas de governança, ética, propósito e valores organizacionais, adotando procedimentos que fomentem a segurança institucional, mitigando riscos e atestando nossa conformidade.

Conservação da Natureza e da Biodiversidade

Monitorar e aprimorar a nossa operação, com foco em eficiência, mitigação de riscos regulatórios e gestão dos impactos ambientais diretos e indiretos, além de levar capacitação ao campo.

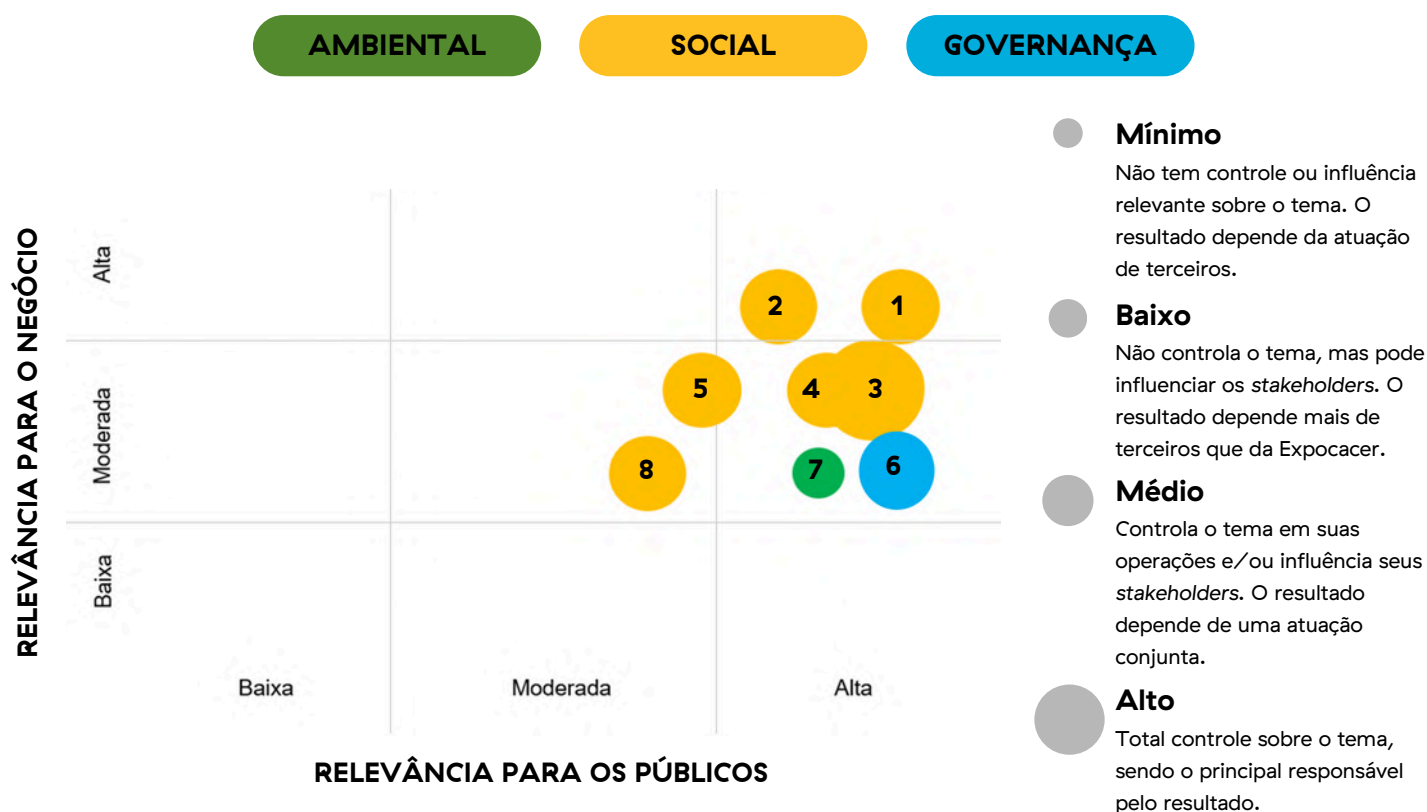
Desenvolvimento das Regiões de Atuação

Contribuir para o desenvolvimento das comunidades nas regiões onde atuamos, por meio da educação e de ações sociais estruturadas, realizadas com o apoio de cooperados e parceiros.

MATRIZ DE DUPLA MATERIALIDADE

GRI 3-1, 3-2

A Matriz de Materialidade foi desenvolvida com apoio da consultoria especializada, TOTVS Consulting, a partir de um diagnóstico realizado em 2023, que incluiu pesquisas on-line com colaboradores, gestores e parceiros, além de entrevistas com *stakeholders* estratégicos. O objetivo foi entender as práticas implementadas na organização, os pontos de atenção e vulnerabilidades, bem como os riscos relacionados às tendências de sustentabilidade. Inicialmente foram identificados seis temas ambientais, nove temas sociais e cinco temas de governança, além de temas transversais aos pilares do ESG, como a sustentabilidade da cadeia de fornecedores. Nossa Matriz de Materialidade é composta por 08 temas materiais prioritários, orientados a partir dos Objetivos de Desenvolvimento Sustentável (ODS) da Organização das Nações Unidas (ONU). Esse mapeamento é fundamental para embasar a estratégia da empresa em sustentabilidade e construir a visão de como impactamos e somos impactados pelos *stakeholders*.



1 Práticas Justas de Trabalho, Saúde e Segurança

2 Qualidade e Responsabilidade de Produtos e Serviços

3 Valorização dos Cooperados

4 Direitos Humanos e Diversidade

5 Gestão de Fornecedores e Terceiros

6 Governança, Transparência e Ética

7 Conservação da Natureza e Biodiversidade

8 Desenvolvimento das Regiões em que Atua

IMPACTO DAS PRÁTICAS ESG NA EXPOCACER

GRI 3-3

IMPACTO DA COOPERATIVA PARA A SOCIEDADE

No Cerrado Mineiro, iniciativas coletivas associadas a sustentabilidade tornou a Expocacer uma referência no quesito sustentável. Desde a sua criação, há quase 20 anos, a cooperativa vem desenvolvendo ações e projetos voltados para uma cafeicultura responsável e, assim, transformando o modo de produção dos cafeicultores da Região.

Anualmente, a Expocacer promove atividades com foco nas questões de responsabilidade social e ambiental, saúde pública e de apoio e incentivo ao esporte.

Nosso calendário de atividades visa o estímulo ao voluntariado. Entre cooperados e funcionários, estima-se que os projetos e programas da Expocacer envolvam direta ou indiretamente mais de 2.000 famílias.



Grupo de Cafeicultura de Baixo Carbono

OBJETIVOS DE DESENVOLVIMENTO SUSTENTÁVEL

Os Objetivos de Desenvolvimento Sustentável são um apelo global à ação para acabar com a pobreza, proteger o meio ambiente e o clima e garantir que as pessoas, em todos os lugares, possam desfrutar de paz e de prosperidade. A Expocacer identificou, por meio dos seus temas materiais, os ODS prioritários, e desta forma, une esforços para impulsionar a Agenda 2030 da ONU (Organização das Nações Unidas).

TEMAS MATERIAIS	OBJETIVOS DE DESENVOLVIMENTO SUSTENTÁVEL
Práticas Justas de Trabalho, Saúde e Segurança	  
Qualidade e Responsabilidade de Produtos e Serviços	
Valorização dos Cooperados	 
Direitos Humanos e Diversidade	 
Gestão de Fornecedores e Terceiros	 
Aprimoramento da Governança, Transparência e Ética	 
Conservação da Natureza e Biodiversidade	  
Desenvolvimento das Regiões em que Atua	 



GOVERNANÇA COOPERATIVISTA

- ↳ Estrutura de Governança
- ↳ Ética, Integridade e Transparência
- ↳ Gestão por Processos
- ↳ Gestão de Riscos e Compliance
- ↳ Privacidade e Segurança de Dados

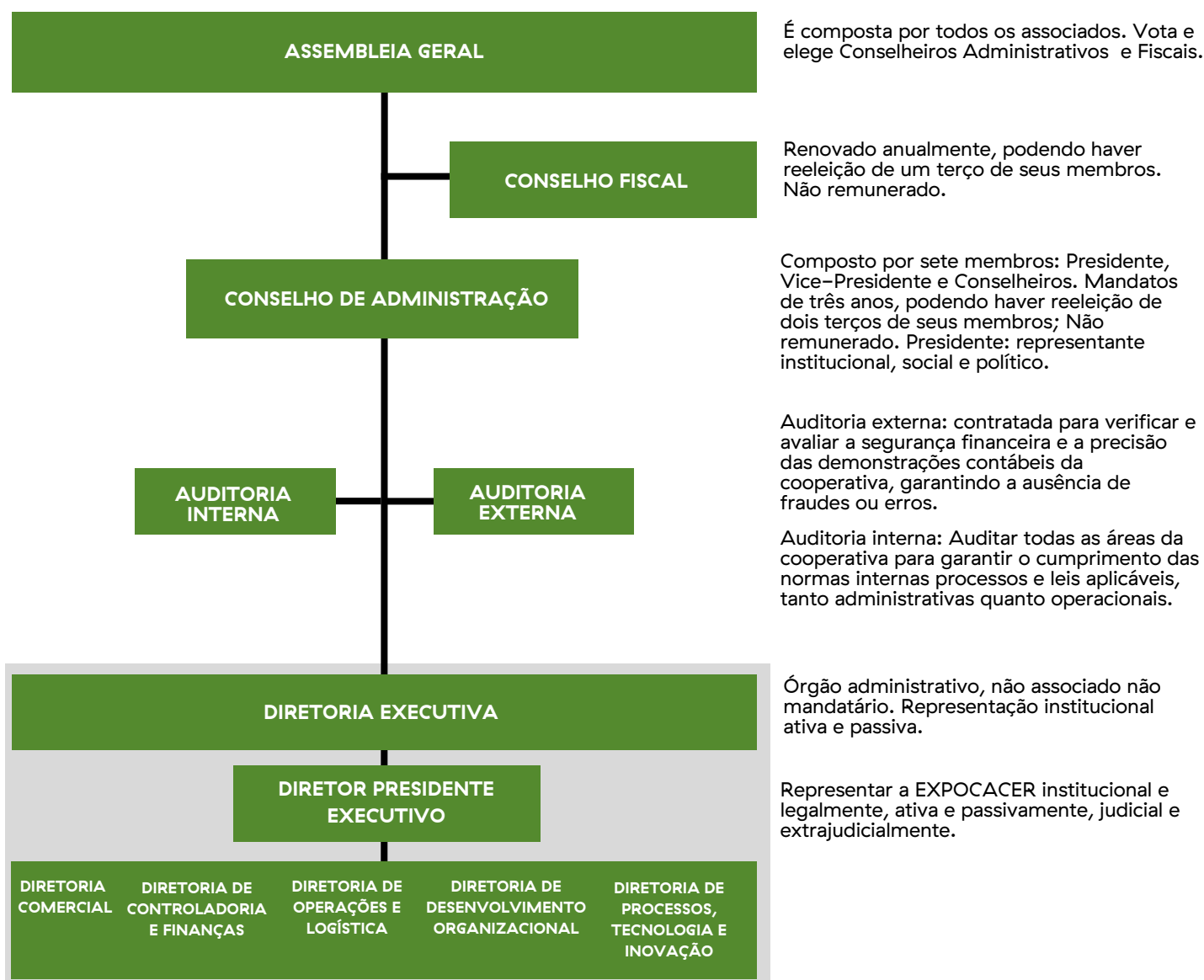
ESTRUTURA DE GOVERNANÇA

GRI 2-9, 2-10, 2-11, 2-12, 2-13



Como toda cooperativa, a Expocacer tem sua governança calçada na **Assembleia Geral**, que é o órgão máximo de deliberação. A administração da cooperativa é coordenada pelo **Conselho de Administração**, composto por sete cooperados, eleitos pela Assembleia Geral. Esse Conselho representa diretamente os cooperados e seus anseios. A gestão organizacional é feita pela Diretoria Executiva, coordenada pelo Diretor Presidente Executivo e composta por cinco diretorias, sendo elas: Desenvolvimento Organizacional, Controladoria e Finanças, Comercial, Operações e Logística e Processos, Tecnologia e Inovação. O modelo de gestão da cooperativa é por processos e não por áreas. Todos os diretores são profissionais com formação e experiência nas áreas que atuam, não cooperados e contratados pelo Conselho de Administração, órgão ao qual se reportam. A operacionalidade da Expocacer se dá por meio de departamentos, setores e profissionais técnicos profissionalizados. Há que se ressaltar que esse modelo de governança da Expocacer é considerado pelo segmento cooperativista como um modelo sóbrio, eficiente e aderente aos princípios modernos de administração.

ESTRUTURA DE GOVERNANÇA DA EXPOCACER



ESTRUTURA DE GOVERNANÇA

GRI 2-15, 2-23, 2-24



Na **Expocacer**, temos o compromisso de garantir que os requisitos éticos e de conformidade sejam disseminados por meio da responsabilidade e transparência, aplicado ao nosso modelo de governança. Nesta direção, apresentamos os aspectos do modelo de governança da nossa cooperativa.

DESENVOLVIMENTO DA COOPERATIVA

Os membros dos conselhos da Expocacaer, não são remunerados para o exercício dessas funções e contribuem na definição de estratégias de longo prazo, com vistas às novas oportunidades de negócio, possibilitando maior transparência e objetividade.

MELHOR GOVERNANÇA CORPORATIVA

Nosso conselho de administração, composto por cooperados eleitos em assembleia geral, com mandato de três anos e não coincidentes, isso permite uma melhor dinâmica de participação dos cooperados no conselho, que contribui para a melhoria da governança corporativa, garantindo uma gestão responsável e transparente.

EFICIÊNCIA NA GESTÃO

Na Expocacer, gestão da cooperativa é feita por um corpo de diretores profissionais contratados pelo Conselho de Administração, sem mandatos específicos e respondem pelos atos de administração nos limites de suas competências. Essa gestão profissionalizada segue as diretrizes e políticas organizacionais estabelecidas pelo Conselho de Administração, a atuação do conselho e da diretoria é sinérgica contribuindo para uma perfeita administração da cooperativa.



Atendimento ao Cooperado. Na foto, Júlio (à esquerda) e Petrônio (à direita)

ÉTICA, INTEGRIDADE E TRANSPARÊNCIA

A Ética e a Integridade são pilares essenciais para o estabelecimento de uma cooperativa bem-sucedida e sustentável a longo prazo. Na Expocacer, esses valores permeiam todos os aspectos de suas operações, desde a formulação de estratégias até as interações com cooperados, clientes, fornecedores e colaboradores.

A Expocacer compromete-se com padrões éticos rigorosos em todas as suas atividades. Isso implica que suas decisões são fundamentadas em princípios como honestidade, transparência e responsabilidade. A cooperativa mantém uma postura justa em todas as suas transações e relações comerciais, rejeitando práticas desonestas e antiéticas, como suborno, corrupção e fraudes, garantidas pela nossa Política de Compliance. Além disso, a Expocacer cultiva parcerias duradouras com produtores, fornecedores e parceiros comerciais, seguindo práticas éticas e íntegras que fortalecem a confiança de seus colaboradores.

A partir do atendimento direto e efetivo com nossos cooperados e clientes, a Central de Atendimento ao Cooperado – CAC é um canal de intermediação e solução de demandas e atendimentos de sugestões, elogios e reclamações das ações da cooperativa. A central proporciona um atendimento personalizado, com o aprimoramento dos serviços, por meio da condução de todas as tratativas para conhecimento direto e em tempo hábil da Diretoria Executiva da Expocacer. Com isso, inserimos os associados em nossa tomada de decisão, com a valorização de suas perspectivas e interesses.

Em 2023, a Central de Atendimento ao Cooperado desenvolveu campanha de atualização cadastral, pesquisa de satisfação, realizou visitas de boas-vindas e de aproximação, além de eventos junto aos cooperados, como o café com o cooperado e a própria ouvidoria. Alguns dos nossos benefícios e serviços oferecidos aos associados envolvem a segurança, a rastreabilidade e condições personalizadas para o recebimento, armazenamento e venda do café, assessoria comercial, análises e orientações sobre o mercado, acesso às ferramentas on-line exclusivas com soluções ágeis e de fácil aplicação, plano de saúde, prestação de serviços e valorização dos cafés produzidos pelos cooperados, entre outros.

ÉTICA, INTEGRIDADE E TRANSPARÊNCIA

GRI 2-16, 2-23, 2-24, 2-26, 2-27, 3-3



DEFINIR NOVOS PADRÕES: DO CULTIVO AO CONSUMO COM FOCO EM SUSTENTABILIDADE, TRANSPARÊNCIA E IMPACTO POSITIVO

GRI 2-25, 2-26, 2-27

As alterações realizadas na Política de Risco em 2023 trouxeram mais segurança e controle da gestão inerente ao negócio da cooperativa, tornando mais claro e simples os cálculos dos riscos de exposição, gerando confiabilidade e segurança.

Essas iniciativas realizadas por meio da atuação do Comitê de Gestão e Análise de Risco, do Grupo de Gerenciamento de Risco da Expocacer geraram mais credibilidade junto às instituições financeiras parceiras da Expocacer.

MARGEM LÍQUIDA NAS OPERAÇÕES COM COOPERADO

GRI 2-29, 3-3

Todas as operações com cooperado deve-se ter como teto o percentual máximo de margem líquida estabelecido para o ano corrente.

Caberá ao Conselho de Administração estabelecer o percentual máximo da Margem Líquida a ser aplicada nas operações de compra de café dos cooperados.

O limite **máximo de margem** trabalhada em 2023 foi de **2%**.



Foto da cooperada Michele Silva e família.

ESTRUTURAÇÃO DE POLÍTICAS DE GOVERNANÇA

Nosso modelo de governança é bem estruturado, com políticas e normas claras que estabelecem as diretrizes corporativas e as responsabilidades de cada área na organização, também, agregam valor e direcionam nossos cooperados para o caminho ideal. As políticas fornecem as diretrizes e princípios, enquanto os processos detalham como as atividades devem ser executadas. Juntos, eles garantem que as ações da cooperativa estejam alinhadas com o propósito e princípios.

Em 2023 foram realizadas atualizações e novas políticas foram inseridas para garantir uma gestão cada vez mais eficaz e transparente.

POLÍTICAS DE GOVERNANÇA



POLÍTICA DE COMPLIANCE

A Política de Compliance é o nosso guia de comportamento organizacional perante ao mercado em que atuamos, com o intuito de estar em conformidade com as obrigações legais e com os padrões éticos de conduta e com os controles internos. Em nossa busca pelo desenvolvimento e pela robustez da Expocacer, estabelecemos alicerces sólidos por meio da implementação de nossa Política de Compliance.

Essa iniciativa visa assegurar a conformidade de nossos processos, aprimorando os mecanismos de prevenção, identificação e correção, e consolidando nossa atuação sob os princípios éticos, de integridade e transparência.

A equipe de Compliance desempenha um papel crucial ao verificar as operações que resultaram em equívocos, desenvolvendo soluções para corrigi-las. Analisamos cuidadosamente os procedimentos que falharam, propondo ações de melhoria para garantir a eficácia contínua de nossos processos e reforçar nossa cultura organizacional orientada pela ética e respeito pelas pessoas.

GESTÃO POR PROCESSOS

GRI 2-25, 3-3, 205-1

É de extrema importância para cooperativa a **Gestão por Processos**, permitindo um controle mais eficiente e eficaz das atividades realizadas e resultando em:

- 📍 Melhorias de qualidade;
- 📍 Redução de custos;
- 📍 Maior produtividade;
- 📍 Foco no cliente;
- 📍 Decisões embasadas em dados;
- 📍 Melhoria do ambiente do trabalho.

Todos os processos aplicados na Exposacer advêm das políticas organizacionais aprovadas pelo **Conselho de Administração**, que também faz o acompanhamento das políticas aprovadas.

Em 2023, alguns processos foram revisados juntamente com os departamentos, sendo necessária a correção nos documentos e adequações no sistema, sendo:

- 📍 Criação do Processo de Assinatura de Contratos de Compra de Café;
- 📍 Revisão no processo de Análise de Crédito ao Cooperado em operações de Mercado Futuro;
- 📍 Inicialização do processo de sistematização dos controles de Operações de Hedge Bolsa e marcação a mercado (MtM)
- 📍 Precificação do preço dos cafés;
- 📍 Melhoria no processo dos Cafés Especiais, possibilitando informação ao cooperado sobre a qualidade do seu café;
- 📍 Disponibilização e transparência ao produtor por meio da apresentação em tela da precificação do café e aplicação do ágio e deságio.

TREINAMENTO E CAPACITAÇÃO

No armazém, também foram realizadas adequações nos documentos, como configurações de melhoria no sistema, e treinamento com os usuários para controle eficiente das cobranças dos serviços, foi aplicado no sistema automatização da cobrança diária, possibilitando ao usuário participação e engajamento no processo de melhoria contínua.

Em 2023, realizamos um importante ciclo de treinamento e capacitação dos nossos times de atendimento aos cooperados e demais *stakeholders*, visando melhorar a eficiência e qualidade na relação, dando maior agilidade, com melhores níveis de assertividade.

O foco do treinamento e capacitação, concentrou-se em quatro grandes processos:

Processo de compra do café

Com participação do Agente de Negócio, Central de Atendimento ao Cooperado, *Backoffice* e Financeiro antes do início do período de safra para melhor atendimento, transparência e colaboração entre as equipes envolvidas no atendimento direto ao cooperado.

Processo Fiscal de Regime Especial do Armazém

Com participação dos envolvidos diretamente na operação: Administrativo, Armazém, Fiscal, Central de Atendimento ao Cooperado, *Backoffice* e TI, para melhor orientação e adequação ao regime e orientação ao cooperado na emissão através do acesso exclusivo ao “Portal do Cooperado”.

Processo Cadastral

Orientação de como proceder com as inclusões, atualização de cadastros de produtores, fornecedores, colaboradores na cooperativa, com participação dos envolvidos: Central de Atendimento ao Cooperado, Recursos Humanos, *Backoffice*, Fiscal, Financeiro, Administrativo e Armazém.

Processos Transparentes

Com orientação aos colaboradores e melhores práticas aplicadas, podemos reduzir riscos de fraudes, erros de não conformidades gerando impacto positivo com resultados a cooperativa.



Treinamento de Processo Cadastral com colaboradores Expocacer

Ao todo, 49 colaboradores das áreas envolvidas foram capacitados em gestão de processos.

PRIVACIDADE E SEGURANÇA DE DADOS

GRI 418-1



A equipe de Compliance desempenha um papel crucial ao verificar as operações que resultaram em equívocos, desenvolvendo soluções para corrigi-las. Analisamos cuidadosamente os procedimentos que falharam, propondo ações de melhoria para garantir a eficácia contínua de nossos processos e reforçar nossa cultura organizacional orientada pela ética e respeito pelas pessoas.

A Expocacer entende que a privacidade é um direito fundamental e natural da pessoa e compreende que, em seus processos de negócio onde existe tratamento de dados pessoais, essa informação passa por diferentes meios de suporte, armazenamento e comunicação, sendo estes vulneráveis a fatores externos e internos que podem comprometer a **Proteção de Dados Pessoais** e afetar negativamente a privacidade dos seus titulares.

No ano de 2023, investimos em aperfeiçoamento de nossa **DPO (Data Protection Officer)** e reestruturamos nosso **Comitê Gestor de Proteção de Dados Pessoais (CGPDP)**.

Na prática, fomentamos e disseminamos a cultura da proteção de dados pessoais na cooperativa por meio de treinamentos, orientações a respeito de práticas a serem tomadas em relação à proteção de dados pessoais. Capacitando nossos colaboradores, estamos reforçando nossos compromissos com a ética, transparência em linha com o respeito às práticas da governança corporativa.



Série de treinamentos das práticas e práticas LGPD com colaboradores Expocacer

274 Profissionais
capacitados em políticas
e práticas de LGPD



PILAR SOCIAL



Nossa Gente

- Capacitação
- Práticas Justas de Trabalho, Saúde e Segurança
- Perfil Etário dos Colaboradores
- Programa Jovem Aprendiz
- Programa Nosso Time
- Engajamento e Valorização



Impacto na Sociedade

- Expocacer na Comunidade
- Doações
- Cooperação
- Engajamento e voluntariado



PILAR SOCIAL

GRI 3-3



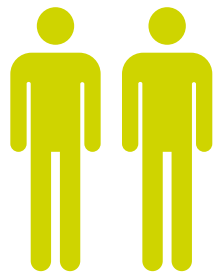
NOSSA GENTE

GRI 2-7, 3-3, 405-1

Acreditamos que nossos colaboradores são essenciais para alcançarmos as metas traçadas e potencializarmos o cooperativismo. Por essa razão, investimos cada vez mais esforços para proporcionar à **nossa gente**, uma experiência positiva em toda a sua jornada na **Expocacer**. As ações de valorização de nosso público interno, de promoção de um ambiente de trabalho saudável, passando pela construção de bons relacionamentos e programas de atração e retenção de talentos, são fundamentais para o fortalecimento do orgulho e do pertencimento.



88 Mulheres

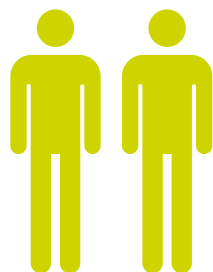


186 Homens



38%

em cargos de liderança



62%

em cargos de liderança

A **Expocacer** em 31 de dezembro de 2023 contava com **274** profissionais em seu quadro efetivo. Constatou-se que houve um aumento de **26%** das mulheres no quadro e, das vagas oferecidas pela cooperativa em posições de liderança, houve um aumento expressivo de **44%** de participação de mulheres de 2022 para 2023, compondo **38%** da **liderança** da **Expocacer**, sendo **50% na diretoria!**

Em 2024, a Expocacer vem aprimorando o estudo para objetivos e metas em diversidade de gênero para cargos de liderança.

A Diretoria Executiva da Expocacer é composta por cinco membros, destacando a presença significativa de duas mulheres:

Flávia Madureira Horta Nunes
Diretora de Operações e Logística

Raquel Zwirtes Paza Lazzarin
Diretora de Desenvolvimento Humano Organizacional



Projeto "Elas no café"



CAPACITAÇÃO

GRI 3-3, 404-1, 404-2, 404-3

O modelo cooperativista é composto por uma sociedade de pessoas com interesses e valores socialmente compartilhados e que buscam o desenvolvimento econômico, social e da comunidade em que vivem. Ressaltamos que todos os recursos gerados pela Expocacer permanecem nas localidades de origem, contribuindo para a criação de empregos e renda e, também, para o desenvolvimento da economia local, gerando um ciclo virtuoso que leva prosperidade a toda a comunidade. Conectada aos desafios e ao futuro das pessoas, trabalhamos no incentivo à qualificação dos nossos colaboradores, ampliando o conhecimento e as oportunidades de forma igualitária. A média de horas de capacitação no ano de 2023 foi igual a 10 horas.

- No ano de 2023, a Expocacer através do nosso programa de incentivo e investimento na qualificação dos nossos colaboradores, concedeu bolsas de estudos para profissionais em graduação, nos cursos de administração, agronomia, ciências contábeis, cafeicultura, direito, gestão em agronegócio. Pós-graduação/MBA (gerenciamento de processos e negócios, executivo em finanças, gestão comercial, engenharia DEVOPS, engenharia de produção, liderança e gestão em tecnologia e cursos de idioma.
- Também foram desenvolvidas, trilhas de capacitações internas para desenvolvimento técnico e pessoal, com capacitação em diversos processos de negócio. Anualmente, realiza-se a Avaliação de Desempenho por Competências com todos os colaboradores, a qual resulta na elaboração do plano de desenvolvimento individual dos mesmos, onde são trabalhadas ações para o desenvolvimento pessoal e profissional para a melhoria das competências avaliadas.



24

Colaboradores contemplados no programa de Bolsa de Estudos



2.500

horas de treinamento interno



200

Colaboradores capacitados em processos de negócio

CAPACITAÇÃO

GRI 3-3, 403-5, 404-2



A Expocacer realizou investimentos significativos em diversos cursos para seus colaboradores ao longo do ano, abrangendo tanto especializações out company, quanto cursos ministrados por especialistas internos, in company. As especializações estão categorizadas em três segmentos distintos:



Processos de Negócio:

- Formação de *Hedge*;
- Análise de Balanços;
- Analista Contábil;
- Classificação e Degustação de Café CDC, Negócios Internacionais, Exportação;
- Compras sustentáveis;
- Controladoria estratégica;
- Gestão da produção;
- Formação de *Brokers* de Mercado;
- Efd-Reinf-2023 Integração Do IRRF, CSRF E CPRB em Complemento ao e-Social;
- Estrutura e Processos Organizacionais;
- Análise de processo em departamento Pessoal (ênfase em e-social);
- Gestão de Cafeterias;
- Jornada de Trabalho e Métodos de Controle de Ponto;
- Legislação Fiscal- Regime Especial;
- Proteção Financeira;
- Normas de Certificação, Fairtrade, Rainforest Alliance, Regenagri, entre outras;
- Supervisor e vigia de espaço confinado.



Tecnologia de Informação:

- Gerenciamento de Segurança da Informação;
- LGPD — Lei Geral De Proteção de Dados;
- Capacitação técnica no *Software* de Simulação Símio;
- *Professional Master In Tasting*;
- QGrader e QProcessing;
- DPO (*Data Protection Officer*);
- Governança de Ti;
- Operação do Sistemas *Protheus* em módulos de *backoffice*;
- Operador de empilhadeira.

TOTAL DE

30

diferentes
cursos
investidos



Comunicação:

- Gestão da Comunicação;
- Medidas de Prevenção e Combate ao Assédio e demais formas de violência no ambiente de trabalho;
- Brigada de Incêndio;
- SIPAT – Semana Interna de Prevenção de Acidentes de Trabalho.

PRÁTICAS DE TRABALHO, SAÚDE E SEGURANÇA

GRI 3-3, 403-5, 403-7



Foto: Colaborador Expocacer na SIPAT

A **capacitação dos colaboradores em saúde e segurança do trabalho** é uma medida importante para garantir a **integridade física e mental** dos trabalhadores, bem como para **prevenir acidentes e doenças ocupacionais**. A Expocacer adota algumas estratégias para garantir a saúde e segurança, sendo elas:

Capacitações para os colaboradores:

Oferecer treinamentos específicos para cada função e atividade, abordando os riscos envolvidos e as medidas preventivas necessárias.

Palestras e workshops:

Promover palestras e workshops sobre temas relacionados à saúde e segurança do trabalho, com profissionais especializados e experiências práticas para compartilhar.

Incentivar a participação em cursos e capacitações:

Incentivar os colaboradores a participarem de cursos e capacitações externas, oferecendo suporte financeiro e flexibilidade de horários.

Realizar campanhas de conscientização:

Promover campanhas de conscientização sobre temas específicos, como prevenção de acidentes de trabalho, uso correto dos equipamentos de proteção individual (EPIs), entre outros.

PERFIL ETÁRIO DOS COLABORADORES

GRI 2-7, 3-3, 405-1



Colaboradores Expocacer

23,4%

De 16 à 25
anos de idade

35,8%

De 26 à 35
anos de idade

24,8%

De 36 à 45
anos de idade

11,3%

De 46 à 55
anos de idade

4,4%

De 56 à 65
anos de idade

0,3%

Maior de 65 anos
de idade

PILAR SOCIAL

GRI 3-3



PROGRAMA JOVEM APRENDIZ

GRI 3-3, 404-2

O **Programa Jovem Aprendiz** é um projeto do governo federal, amparado pela Lei da Aprendizagem nº. 10097/2000, que visa capacitar tecnicamente e inserir jovens, com idade entre 14 e 24 anos, no mercado de trabalho. No ano de 2023 contamos com um quadro de 7 jovens aprendizes alocados nos seguintes setores: Controle de Amostras, Cafés Industrializados, PCP – Planejamento e Controle de Produção, Fiscal, Compras e *Backoffice* Comercial. Através do programa de aprendizagem, foram efetivados 5 jovens aprendizes para os respectivos setores: Fiscal, RH – Recursos Humanos, TI – Tecnologia da Informação, Classificação e Cafés Industrializados.

Aderindo ao Programa Jovem Aprendiz, a Expocacer impulsiona um dos seus objetivos materiais, que esta alinhando com o despertar no jovem, a importância de terem espaço para seu desenvolvimento profissional, mas também, de ficarem em seus territórios de nascimento, preparando-os para serem protagonistas do futuro. O desenvolvimento das comunidades é um tema do qual possuímos preocupação, pensando em continuidade dos negócios da Cooperativa, mas também, pensando em gerar emprego, renda e melhores condições de vida, para as famílias das regiões onde atuamos.

Desenvolver o jovem é fundamental para que fique no campo e crie suas raízes de maneira a sustentar as gerações futuras.



Fechamos o ano de 2023 com um total de 07 jovens aprendizes em diversas áreas da Cooperativa



Mesmo com baixo turnover em nossa operação, 05 jovens aprendizes foram efetivados em 2023



Parte dos integrantes do programa Jovem Aprendiz da Expocacer

PROGRAMA NOSSO TIME

GRI 3-3, 401-2, 403-6



O **Programa Nosso Time** tem a finalidade de estreitar o relacionamento entre os colaboradores e a Expocacer por meio de ações de reconhecimento, capacitações e valorização. Anualmente realizamos atividades como forma de demonstrar o valor dos colaboradores para a cooperativa e também reconhecer a dedicação e compromisso que eles têm com a Expocacer.

Abaixo, listamos as principais ações promovidas pelo **Programa Nosso Time** em 2023 – com palestras, workshop e atividades integrativas.

Kit de boas vindas Novos Colaboradores

Celebração aniversário de vida

Celebração tempo de empresa

Celebração nascimento do filho (a)

Atividade integrativa – Blitz de carnaval

Palestras e workshops – Dia Internacional da Mulher

Celebração dia das mães

Celebração dia dos pais

Campanha de Incentivo ao Esporte (CoopSporte – Promovido pela OCEMG)

Festa da família

Janeiro Branco — Mês de conscientização pela Saúde Mental

Campanha anual de vacinação contra a gripe

Celebração dia das crianças na Expocacer

Outubro Rosa — Mês de conscientização pela Prevenção do Câncer de Mama

Novembro Azul — Mês de conscientização pela Prevenção ao Câncer de Próstata

Cesta Natalina para todos os colaboradores

Confraternização de Fim de Ano



MESTRE DE TORRA DA EXPOCACER É CAMPEÃO NACIONAL DE TORRA EM 2023.

Matheus é o primeiro representante do Cerrado Mineiro a ganhar o Campeonato Nacional e a representar a Região no Mundial. Ele trabalha com torra desde 2012 e faz parte da 3ª geração de mestres de torra de sua família.

Além disso, Matheus faz parte da Expocacer desde o programa Jovem Aprendiz, sendo posteriormente efetivado e, desde então, tem construído uma história brilhante na cooperativa.

Incentivamos nossos colaboradores, como forma de engajamento e valorização, a participarem de concursos e competições, que demonstram a capacidade técnica, mas sobretudo, reconhece o talento individual, para além dos muros da Cooperativa.

Neste sentido, uma competição realizada de 24 a 26 de março de 2023, pela Associação Brasileira de Cafés Especiais (BSCA), Agência Brasileira de Promoção de Exportações e Investimentos (ApexBrasil), como ação do projeto setorial "**Brazil The Coffee Nation**", em Belo Horizonte (MG), **Matheus Narcizo**, Mestre de Torra da Expocacer, foi consagrado campeão, superou os demais competidores e levou o título da disputa, garantindo sua vaga no **World Coffee Roasting Championship**, mundial da categoria, que foi realizado durante o Taiwan International Coffee Show, entre 17 e 20 de novembro, em Taipei (Taiwan). Um orgulho para nossa Cooperativa, comunidade local e para o Brasil.

IMPACTO SOCIAL

EXPOCACER NA COMUNIDADE

GRI 3-3, 203-1, 203-2, 413-1



A **cooperativa Expocacer**, também, apoia e contribui para o desenvolvimento e a capacitação dos colaboradores e das comunidades onde atua, por meio de programas de educação e ações sociais estruturadas, que geram impacto positivo.

O envolvimento de voluntários e parceiros é fundamental para o sucesso dessas iniciativas, ampliando o alcance e a efetividade das ações, além de reforçar o papel da Cooperativa como agente transformador, conquistando cada vez mais o respeito e a confiança da sociedade e dos nossos demais *stakeholders*, em linha com os princípios do cooperativismo.

Nesta direção, em 2023 realizamos diversas doações às instituições filantrópicas de Patrocínio, como meio de apoiá-los no desenvolvimento de projetos sociais e colaborativos, para nosso Município, inspirando o futuro e a transformação.



R\$ 80.641,90

Investimento total em projetos sociais em 2023



442

Total de pessoas impactadas

DOAÇÕES

Empenhados no poder da união e por uma sociedade mais equitativa, firmamos parcerias que ultrapassam as questões comerciais. Através da Taylor's of Harrogate, foram realizadas as doações para as instituições:



A **Fundação do Lar da Criança de Patrocínio – MG**, organização sem fins lucrativos, foi apoiada com doações de aparelho de som, caldeirão de alumínio, cadeiras de escritório, kit de talheres, lavadora de roupa, máquina de açougue, máquina de algodão doce, microondas, panelas, pipoqueira, pula-pula, televisão e ventiladores. A Expocacer ainda, mensalmente, apadrinha 2 alunos, doando R\$400,00 para cada, a fim de apoiar ainda mais as crianças em seus estudos.

FUNDAÇÃO
LAR DA CRIANÇA

Total doado
R\$ 25.000

Crianças atendidas
120



A **Casa do Idoso Recanto São Vicente**, uma entidade sem fins lucrativos, que acolhe o idoso e oferece tratamento de saúde, além de atividades de convívio social, foi contemplada com a apoio da Expocacer, sendo reconhecida como uma importante organização para a comunidade de Patrocínio.

CASA DO IDOSO RECANTO
SÃO VICENTE

Total doado
R\$ 20.000

Idosos Atendidos
58

COOPERAÇÃO

É muito importante para nossos cooperados e colaboradores, a participação em projetos sociais, que impactam nossas comunidades e reflete a maneira como nascemos e nos desenvolvemos, que exatamente pelo aspecto da cooperação.



DIA C - DIA DE COOPERAR

A Expocacer em parceria com Coopa, Sicoob Credicopa, Unicred, Unimed e Grupo Amigos do Amor, criaram a campanha em celebração ao cooperativismo chamada o **“Pedal do Amor”**, passeio ciclístico que promoveu a venda de camisetas e rifas solidárias em apoio ao **Hospital do Câncer de Patrocínio**.

DIA C
DIA DE COOPERAR

Total doado

R\$30.230

Participantes

~200

Imagem: Expocacer



Em união com a Scredi Planalto, foi realizada a **Campanha Sonho de Natal 2023**, onde a cada três cafés vendidos da Edição Especial Sonho de Natal uma cesta básica foi comprada para doação. As doações, que totalizaram 64 unidades de cesta básica, foram destinadas às instituições filantrópicas e famílias carentes de Patrocínio-MG.

CAMPANHA SONHO
DE NATAL

Total doado

R\$ 5.411,90

Famílias Atendidas

64

Imagem: Expocacer

ESPORTE

Entendemos que o esporte é importante ferramenta social para os mais variados aspectos da vida das pessoas, seja ele praticado como lazer, como atividade educacional ou profissional. O apoio concedido aos atletas patrocinados de Karatê, Maria Fernanda e de jiu-jitsu, Gabriel Ávila, Gustavo Santos, colaborou para a continuidade dos treinamentos e para a participação dos lutadores nos mais importantes campeonatos nacionais e internacionais realizados em 2023, gerando a conquista de títulos, alegria, sentimento de pertencimento e orgulho para Minas Gerais e o Brasil.



Maria Fernanda B. Urbano

Atualmente é atleta da seleção mineira de Karatê, tendo como título, campeã mineira de karatê na categoria sub 14 menos 42 kg kumite.

Gabriel Ávila

Participações: Curitiba Open (Participação) Rio Open (Campeão) Campeonato Brasileiro (Participação) Betim Open (Campeão) BJJPRO São Paulo (Vice-Campe

Gustavo Santos

Participações no Mundial No-Gi CBJJE São Paulo – SP, Taça São Paulo CBJJE ficando em (2º Lugar); Curitiba Summer IBJJF Summer No-Gi IBJJF Curitiba, Copa Leão Dourado de Jiu-Jitsu Belo Horizonte – MG (2º Lugar)



PILAR AMBIENTAL



Responsabilidade Ambiental

Práticas de Gerenciamento de Riscos
Sociais, Ambientais e Climáticos

Cafecultura Regenerativa

Resíduos e Economia Circular

Emissões

Energia

Manejo de Solo e de Nutrientes



Conservação da Natureza e Biodiversidade

Responsabilidade Ambiental



Temos o compromisso em exercer a sustentabilidade como uma filosofia e como uma estratégia fundamental para que nosso sucesso seja duradouro, a partir da preservação do meio ambiente para as gerações futuras e a contribuição para um planeta mais equilibrado.

Rumo a uma cafeicultura de vanguarda, agimos de forma cada vez mais responsável: ambientalmente, socialmente e economicamente viável. Possuímos o Departamento Técnico em Sustentabilidade, equipe especialista que atua junto aos cooperados na orientação do cumprimento da legislação local, assim como executa ações em conjunto com eles, orientando-os para que atendam aos critérios das principais certificações do mercado e aos projetos socioambientais que desenvolvemos.

Ao longo de 2023, implementamos iniciativas concretas que visaram potencializar nosso impacto positivo no meio ambiente e práticas comerciais socialmente responsáveis. Como principais resultados, reduzimos nossa pegada de carbono, assim como adotamos medidas para a eficiência energética e incentivamos práticas agrícolas sustentáveis entre nossos cooperados.

A área age diretamente no apoio à produção de cafés certificados, agregando valor aos cafés dos cooperados e atendendo a demanda dos clientes da cooperativa e parceiros de todo o mundo. Entre visitas de campo, serviços administrativos e coordenação de projetos, incentivamos os nossos cafeicultores a integrarem grupos como **Educampo**, **Projeto Cafeicultura de Baixo Carbono**, **Projeto Polinização Assistida** e **Cafeicultura Regenerativa**.

Auxiliamos na organização estrutural e documental da propriedade dos nossos cooperados. Para isso, realizamos assessoria e acompanhamento do cumprimento das leis ambientais e trabalhistas visando:

- 📍 Oportunidades de negócios mais vantajosas;
- 📍 Alcance de mercados diferenciados;
- 📍 Certificações via grupos, com vistas à redução de custos;
- 📍 Treinamentos e palestras específicos para conquista e manutenção das certificações;
- 📍 Desenvolvimento e acompanhamento de projetos sociais e ambientais.

Cultivo de café na Fazenda Nunes Coffee

CONSUMO DE ÁGUA E GESTÃO DE RESÍDUOS EM 2023

Consumo de água
GRI 303-5

1.014,06 m³

Resíduos encaminhados para reciclagem
GRI 306-4

4,72 ton

Resíduos gerados
GRI 306-3

4,91 ton

Resíduos encaminhados para aterro
GRI 306-5

0,19 ton



Colaboradores do Departamento Técnico em Sustentabilidade

Internamente, monitoramos de forma contínua nosso desempenho ambiental e garantimos que nossas instalações estejam conforme a legislação ambiental vigente. Mesmo possuindo a referência mínima deste desempenho, tendo o objetivo a conformidade legal, nosso compromisso é de continuamente identificarmos oportunidades para aumento da maturidade das ações realizadas relacionadas aos aspectos ambientais de nossas atividades. Somado a isso, estabelecemos parcerias estratégicas que têm como objetivo ampliar nosso impacto positivo às partes interessadas.

Práticas de Gerenciamento de Riscos Sociais, Ambientais e Climáticos

GRI 3-3, 414-2

Buscamos por meio de processos o gerenciamento de riscos sociais, ambientais e climáticos que possam ser causados aos nossos cooperados e fornecedores. Para fins da mitigação desses riscos, foram definidos processos de análises para futuros cooperados e cooperados atuais, sendo analisadas as questões sociais, ambientais e climáticos de cada propriedade.

Foram avaliadas imagens georreferenciadas das áreas de cada propriedade para verificação do atendimento das exigências legais e para avaliação do impacto na biodiversidade e aos serviços ecossistêmicos, além da realização de 220 visitas para aplicação de entrevistas em campo e análise documental de temas trabalhistas, como registros e questões de saúde e segurança.

Cafeicultura Regenerativa

GRI 3-3, 414-2



Em 2023, confirmando nossa responsabilidade com o meio ambiente e o compromisso com nossos parceiros, consumidores e produtores regenerativos, celebramos a conquista de sermos a primeira cooperativa de café do mundo com selo regenerativo, em que recebemos 100% de aprovação da auditoria realizada pela Regenagri®.

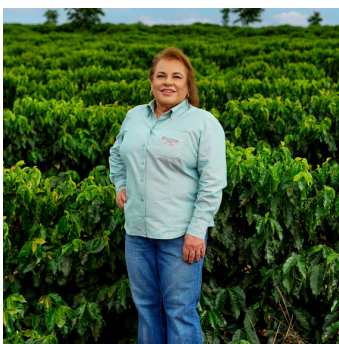
A certificação comprova a integridade dos processos da Expocacer na recepção e no tratamento dos cafés certificados como regenerativos, evidenciando as práticas sustentáveis realizadas pela cooperativa, como a energia renovável, coleta seletiva e a rastreabilidade dos cafés armazenados, acompanhando o percurso do produto desde sua entrada no armazém, até sua distribuição aos consumidores finais. Além disso, trabalhamos para conscientização da importância e aplicação das práticas regenerativas por parte dos nossos produtores em suas fazendas. O resultado foi a certificação regenerativa de dois grupos em 2023, o primeiro composto por 14 cooperados e o segundo por 10. O projeto aconteceu em parceria com o Sebrae e outros grupos já estão em desenvolvimento.



Cooperados Expocacer do 1º grupo de Cafeicultura Regenerativa

Agricultura Regenerativa

Confirmamos a nossa responsabilidade com o meio ambiente e o compromisso com nossos parceiros, consumidores e produtores regenerativos, recebendo 100% de aprovação da auditoria realizada pela Regenagri®.



Resíduos e Economia Circular



No último ano, intensificamos nossas ações voltadas à coleta seletiva para a melhoria da gestão dos resíduos em nossas unidades. Foram adquiridas e instaladas quantidades maiores de lixeiras para recebimento dos materiais em todos os setores da cooperativa. Associado a isso, realizamos treinamentos e campanhas para sensibilização da equipe, com a entregamos de copos e garrafas de fibra de arroz para viabilizar a redução do uso de materiais plásticos. Desta forma, cada colaborador é capaz de realizar a separação dos resíduos em sua rotina de trabalho.



Em 2023, foram encaminhados **4,72 toneladas** de materiais recicláveis para destinação adequada.

Economia Circular



Estabelecemos uma parceria estratégica com a Retalhar Logística Reversa Consciente, que não apenas reciclou os antigos uniformes da Expocacer, transformando-os em cobertores e materiais promocionais, mas também destinou os não recicláveis para uma incineração, onde o gás gerado alimenta uma fábrica de cimento, aproveitando esses resíduos como combustível.

Essa solução inovadora não apenas respondeu ao descarte consciente, mas também teve um impacto positivo em projetos sociais. Parte dos recursos gerados com este serviço foi alocada na geração de empregos para comunidades em vulnerabilidade socioeconômica.



VOLUME DE ATERRO
POUPADO:

3,68 m³

Encaminhamos

492,2 Kg

de uniformes profissionais em
desuso.



Processo de confecção de materiais com uso de uniformes

Emissões

GRI 305-1, 305-2, 305-3



A temática de mudanças climáticas é de alta relevância para Expocacer, sendo incorporado e discutido em nosso planejamento estratégico. A cada ano buscamos evoluir a jornada para a redução de nossa pegada de carbono, considerando nossas unidades e as atividades dos cooperados. Temos como objetivo o desenvolvimento de metas e iniciativas que contribuirão para o ganho de maturidade desta relevante frente para o negócio, e a mitigação das emissões e do impacto causado por nossas atividades.

Em 2023, a Expocacer quantificou suas fontes de emissões de gases de efeito estufa (GEE) em seu segundo inventário, em busca da melhoria dos indicadores ESG, do controle de suas emissões e para redução do impacto ambiental. A mensuração do balanço de carbono é realizada desde 2021 e seguimos validando esses dados com o programa de melhoria contínua, com foco na diminuição de nossas emissões de GEE. Para a base dos cálculos no ano, utilizou-se a planilha desenvolvida pela EPA (Agência de Proteção Ambiental dos Estados Unidos) e adaptada ao perfil organizacional da ECOM. Foram considerados a sede e os armazéns.

Em 2023, em parceria com uma consultoria especializada, realizamos o inventário referenciado nas metodologias propostas pelo **Greenhouse Gas (GHG) Protocol** e do **Programa Brasileiro GHG Protocol**, a partir da abordagem de controle operacional. Houve a consideração das fontes emissoras diretas e indiretas de Escopos 1 e 2 (abordagem de localização). Apresentamos um total de emissões igual a 410,14 toneladas de dióxido de carbono equivalente, dos quais 272,79 corresponderam às emissões de Escopo 1, 101,11, às emissões de Escopo 2 e, para Escopo 3, obtivemos um total de 36,24 toneladas de dióxido de carbono equivalente.

A partir destes resultados, temos como próximo passo a definição das estratégias que possibilitarão a redução das emissões por fonte e vislumbramos estabelecer metas alinhadas à ciência de acordo com o SBTi.

Emissões de Gases de Efeito Estufa ⁽¹⁾

Indicadores GRI 305-1 / 305-2 / 305-3	Resultado 2023
Total de emissões de Escopo 1 (tCO ₂ e) ⁽²⁾	272,79
Total de emissões biogênicas de Escopo 1 (tCO ₂)	14,23
Total de emissões de Escopo 2 (abordagem de localização) (tCO ₂ e)	101,11
Total de emissões de Escopo 3 (tCO ₂ e) ⁽³⁾	36,24
Total de emissões biogênicas de Escopo 3 (tCO ₂)	0,092
Total de emissões (Escopo 1, 2 e 3) (tCO ₂ e)	410,14

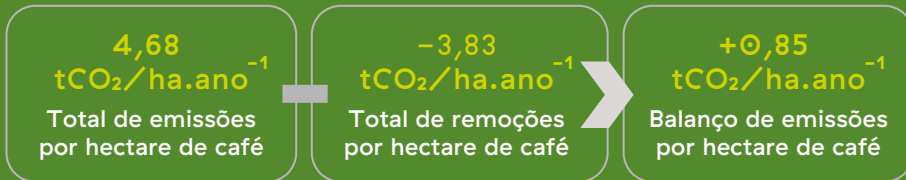
(1) Todos os gases de efeito estufa foram contemplados, sendo esses: CO₂, CH₄, N₂O, HFCs, PFCs, SF₆, NF₃.

(2) Categorias de Escopo 1 contempladas: Combustão estacionária, Combustão móvel e Emissões fugitivas.

(3) Categorias de Escopo 3 contempladas: Resíduos gerados nas operações e Viagens à negócios

Cafeicultura de Baixo Carbono

Foi realizado um estudo em parceria com o Instituto de Manejo e Certificação Florestal e Agrícola (Imaflora) que comprovou que as propriedades de cooperados da Expocacer têm uma pegada de carbono baixa. Iniciamos a avaliação com 20 propriedades, por meio dos serviços da plataforma de serviço Carbon On Track, no qual o instituto constatou que todas as propriedades têm baixa emissão de carbono.



LEIA O QR CODE E SAIBA MAIS:

Fonte: Imaflora e plataforma Carbon On Track

Ações de Redução e Neutralização de Carbono

Desde novembro de 2022, a Expocacer possui seu sistema de geração de energia solar fotovoltaica que, desde a sua instalação, já gerou 590,51 GJ de energia e é responsável pelo aumento do consumo de energia limpa e renovável, suprimindo toda a demanda energética do prédio administrativo, além de abater parte da demanda dos outros setores.

Em 2023, houve a geração de 519,59 GJ pelo sistema.

Principais resultados da geração de energia por placas solares:



Placas solares na sede administrativa da Expocacer

106 árvores plantadas
Equivalência com o total de energia gerada

77,92 tCO₂
Equivalência com o total de energia gerada

65,61 ton
Total de carvão vegetal não utilizado

Potencializando tais iniciativas ambientais, plantamos 25 mudas frutíferas em nossa sede, além de promovermos incentivos aos nossos cooperados para o plantio de mudas nativas em suas propriedades.

Energia

GRI 302-1

O gerenciamento de energia na Expocacer tem como principais objetivos a garantia do suprimento energético, a gestão de riscos, o aumento da eficiência energética e a redução dos impactos ambientais da matriz energética da organização, incluindo a mitigação das emissões de gases de efeito estufa.

Realizamos o monitoramento de indicadores específicos de desempenho energético e possuímos um programa institucionalizado, com foco na melhoria contínua em nosso modelo de gestão de energia.

Em 2023, iniciamos o processo de implantação de um sistema de telemetria para monitoramento do consumo em nossos equipamentos, associando às melhores práticas, como a avaliação da demanda e a troca de equipamentos com alto consumo.

Destaca-se que, nosso desempenho energético nos últimos anos, está associado à decisão de reduzirmos a utilização de combustíveis fósseis e na promoção da participação de energias renováveis em nossa matriz energética.

Contamos com o suporte de uma consultoria especializada que tem o objetivo de indicar os melhores preços de compra de energia no mercado livre.

Anualmente, realizamos a avaliação dos indicadores de consumo total de energia referente ao ano anterior para serem identificados os pontos que podem ser aperfeiçoados.

Desde novembro de 2022, possuímos um sistema de geração de energia solar fotovoltaica e é responsável pelo aumento do consumo de energia limpa e renovável, suprimindo toda a demanda energética do prédio administrativo, além de abater parte da demanda dos outros setores.



Consumo de combustíveis e energia

GRI 302-1

Total de Energia Consumida (GJ) ⁽¹⁾	2023
Combustíveis de fontes não renováveis (gasolina, óleo diesel e GLP)	4.294,65
Energia elétrica consumida	10.011,31
Energia elétrica consumida – Mercado Cativo	9.491,72
Energia elétrica consumida – Autogeração do sistema fotovoltaico	519,59
Total	14.305,96

(1) Foram utilizados os fatores de conversão do Balanço Energético Nacional de 2023, disponibilizado pela Empresa de Pesquisa Energética (ENP).

Manejo de Solo e de Nutrientes



Acreditamos que, somado ao incentivo à cafeicultura junto aos nossos cooperados, temos a responsabilidade em propor iniciativas relacionadas à regeneração da saúde do solo, à restauração da biodiversidade e a melhoria da qualidade de água. Esta proposta, intitulada cafeicultura regenerativa, é uma alternativa mais sustentável e eficiente, comparado aos modelos convencionais. Pensando em valorizar e reconhecer o trabalho dos produtores regenerativos, em parceria com o SEBRAE, criamos em 2022 o primeiro grupo de produtores dedicados à melhoria das práticas regenerativas em suas fazendas e que visaram a certificação de Agricultura Regenerativa.



Ao longo de 2023, trabalhamos para conscientização da importância e aplicação das práticas regenerativas, resultando na certificação de dois grupos, o primeiro composto por 14 cooperados e o segundo por 10 associados.

Alinhado ao objetivo de promover a agricultura mais sustentável, criamos o primeiro grupo de cafeicultores do Cerrado Mineiro para investimento na metodologia TMT de manejo biológico, que busca utilizar agentes do controle biológico, a fim de proporcionar a saúde do solo, a diminuição de custos e o aumento da produtividade, aliados a responsabilidade ambiental.

Por meio da assessoria da Plataforma Educampo, a Expocacer apoiou práticas de promoção e aplicação do manejo biológico no cultivo e produção de cafés dos seus cooperados. O grupo de profissionais dedicados ao programa é composto por engenheiros agrônomos e são especialistas na temática e, por meio do manejo proposto, auxiliam os cooperados a controlar possíveis pragas e doenças, favorecer um melhor desenvolvimento radicular das plantas e aumentar a atividade microbiana do solo, além de favorecer a ciclagem e disponibilização de nutrientes. Em 2023, foi alcançado diretamente 15% das fazendas do Educampo com o uso da On Farm, tecnologia de produção de insumos biológicos nas propriedades agrícolas para uso próprio;

Educampo

O Educampo é uma plataforma do SEBRAE que, em parceria com a Expocacer, fornece ferramenta gerenciais exclusivas, pelas quais os produtores têm acesso a informações confiáveis e diversas análises que auxiliam na construção do planejamento estratégico do negócio, tornando-o eficiente.



Os produtores têm acesso desde tecnologia e gestão efetiva para seu negócio, a consultorias no manejo de cafeicultura regenerativa e no manejo biológico.

Composição do Educampo Expocacer

8

Consultores

107

Cooperados participantes

142

Fazendas

18.393,67

Hectares de café

Conservação da Natureza e Biodiversidade



GRI 3-3

Nossa atuação para a promoção da conservação da natureza e da biodiversidade na rede de cooperados é temática imprescindível para a sustentabilidade de nosso negócio e, portanto, a incorporamos em nosso planejamento, sendo um dos temas obtidos em nossa materialidade. Adotamos procedimentos estruturados que possibilitam a avaliação do atendimento à legislação pertinente para nossas unidades e aos processos junto aos cooperados. Por meio de nossas práticas de gerenciamento de riscos sociais, ambientais e climáticos, desenvolvemos a estratégia de atuação capaz de abordar riscos e oportunidades significativos acerca da relação e dependência de nossas atividades e do negócio aos serviços ecossistêmicos.

Definimos como critérios para a participação na cooperativa a efetivação das propriedades rurais no sistema de Cadastro Ambiental Rural (CAR) e a regularização das Áreas de Preservação Permanente (APPs), importantes mecanismos integrar as informações ambientais das propriedades e posses rurais. Nele são registradas informações referentes às Áreas de Preservação Permanente (APPs), à Reserva Legal, aos remanescentes de florestas e demais formas de vegetação nativa e áreas consolidadas, compondo a base de dados para controle, monitoramento, planejamento ambiental e econômico e combate ao desmatamento.

Promovemos a conservação ambiental nas propriedades de nossos cooperados por meio de projetos próprios, relacionados às certificações setoriais e, através da celebração de parcerias que viabilizam a difusão do conhecimento técnico e prático. Nosso Departamento Técnico em Sustentabilidade dedica-se em conduzir os projetos Educampo, Cafeicultura de Baixo Carbono, Cafeicultura Regenerativa e das Certificações Rainforest Alliance, C.A.F.E Practices e 4C, entre outras iniciativas que se associam ao nosso objetivo de conservar a natureza e seus serviços.

A equipe de Desenvolvimento Técnico em Sustentabilidade atua fortemente para atendimento de nossos cooperados, no quesito certificações. Dentre os serviços prestados estão:

- ➊ Organização estrutural e documental da propriedade;
- ➋ Assessoria e acompanhamento para cumprimento das leis ambientais e trabalhistas;
- ➌ Oportunidades de negócio mais vantajosas;
- ➍ Alcance de mercados diferenciados;
- ➎ Certificações via grupos, com vistas à redução de custos;
- ➏ Treinamentos e palestras específicos para conquista e manutenção das certificações;
- ➐ Desenvolvimento e acompanhamento de projetos sociais e ambientais

NOSSAS CERTIFICAÇÕES

GRI 3-3



No exercício de 2023, houve a continuidade às consultorias dos grupos de produtores de certificação da Expocacer, respeitando as normas estabelecidas pelos órgãos públicos. Neste período, conquistamos novas e importantes certificações que habilitam a cooperativa a armazenar, rebeneficiar e comercializar os cafés de seus cooperados para os mercados mais exigentes do mundo nos quesitos qualidade, rastreabilidade e, principalmente, sustentabilidade.

NOSSAS INICIATIVAS E PARCERIAS

GRAE – Grupos Rainforest Alliance Expocacer

Além da certificação, que valida produções agrícolas, florestais ou turísticas que atendem os padrões de excelência em sustentabilidade, a Expocacer conta com dois grupos nomeados GRAE (Grupos Rainforest Alliance Expocacer), com o objetivo de promover iniciativas que possibilitem impactos positivos no meio ambiente, em conformidade com as normas da certificação e incluem a conservação da natureza. Assim, estimula-se cada vez mais novos cooperados a adquirirem ao selo Rainforest para suas fazendas, cumprindo os três pilares da sustentabilidade.



Certificação do GRAE em uma das fazendas dos cooperados Expocacer em 2023

Números em 2023



APP CER – Associação dos Pequenos Produtores do Cerrado

A associação, criada em 2009, é resultado da iniciativa de um grupo dedicado à cafeicultura familiar visando ampliar as oportunidades e fomentar os negócios de forma coletiva. Desde então, a organização trabalha continuamente para o desenvolvimento dos cafeicultores, o fomento de projetos coletivos, sociais e ambientais, e capacitação técnica e educacional dos produtores e a melhoria de vida das famílias associadas.



Fonte: Site APP CER

Consórcio Cerrado das Águas

A Expocacer é um dos membros associados do Consórcio Cerrado das Águas (CCA), plataforma colaborativa que agrega esforços entre empresas, governo e sociedade civil para a preservação e conservação ambiental para resiliência às mudanças climáticas.



CERRADO DAS ÁGUAS
CONSÓRCIO

O objetivo é agregar esforços para a implementação de estratégias que garantam a provisão de serviços ecossistêmicos a fim de alcançar um sistema produtivo resiliente às mudanças climáticas em bacias hidrográficas, atualmente em três municípios: Patrocínio, Serra do Salitre e Coromandel.

A metodologia do Programa de Investimento no Produtor Consciente (PIPC), trabalha em quatro frentes: engajamento institucional, paisagens conectadas, práticas agrícolas climaticamente inteligentes e gestão eficiente dos recursos hídricos. Por meio dela, o CCA oferece alternativas e soluções para a preservação dos recursos naturais e o aumento da resiliência às mudanças climáticas elaborando o PAC — Plano de Adaptação Climática e, alinhando individualmente, com cada produtor sobre a melhor forma de implementar as estratégias propostas pela equipe CCA, de forma conjunta com todos os outros produtores dentro da bacia hidrográfica.

Números em 2023

Indicadores	Resultado 2023
Número de propriedades atendidas	116
Número de bacias hidrográficas	3 (Patrocínio, Serra do Salitre e Coromandel)
Tamanho das bacias (hectares)	99.571
Total de hectares de vegetação nativa com estratégias implementadas	50
Total de hectares de vegetação conservada	195
Total de hectares de lavoura com estratégias implementadas	2.981
Índice de Manejo de Carbono (IMC) do solo	86,63%
Número de pessoas impactadas	150.000

Fonte: Site Consórcio Cerrado das Águas

Viveiro de Atitude

#viveiro de
#atitude

monteCCer
Seu café, sua história.



Em 2023, a Expocacer garantiu que os cooperados contribuíssem para a arrecadação de 800 mudas.

A Expocacer é uma das “Parceiras de Atitude” do Programa Viveiro de Atitude, uma iniciativa socioambiental, idealizada e coordenada pela monteCCer – Cooperativa dos Cafeicultores do Cerrado de Monte Carmelo. Com o projeto, realizamos ações para conservação do Bioma Cerrado e colaboramos com ações sociais. Intercooperamos na mesma direção, comprometidos com o desenvolvimento da Região do Cerrado Mineiro e a geração de valor para o nosso ecossistema. Desde 2019, obtivemos os seguintes resultados:

- 170 fazendas participantes
- 171 compradores
- 106.808 mudas produzidas
- 57.382 mudas vendidas
- 140 espécies nativas produzidas
- R\$ 122.685,95 de receitas das vendas

- 6.343 mudas plantadas em área urbana
- 21 municípios alcançados
- 106.808 mudas produzidas
- 57.382 mudas vendidas
- + 64.500 pessoas impactadas

Fonte: Site Viveiro de Atitude



CAPITAL ECONÔMICO



Resultados Financeiros

CAPITAL ECONÔMICO

GERAÇÃO DE VALOR SUSTENTÁVEL E COMPARTILHADO

GRI 201-1



Os resultados econômicos aqui apresentados, foram auditados em fevereiro de 2024 pela empresa de auditoria independente PWC – PricewaterhouseCoopers Auditores Independentes Ltda., sendo parte e anexado a este documento, como **Relatório do Auditor Independente sobre as Demonstrações Financeiras**. As demonstrações financeiras foram preparadas conforme as práticas contábeis adotadas no Brasil considerando as Normas Brasileiras de Contabilidade, especificamente aquelas aplicáveis às entidades cooperativas e a lei do Cooperativismo nº 5.764/71, incluindo os pronunciamentos, interpretações e orientações emitidos pelo Comitê de Pronunciamentos Contábeis (CPCs), e evidenciam todas as informações relevantes próprias das demonstrações financeiras, e somente elas, as quais estão consistentes com as utilizadas pela administração na sua gestão. A Expocacer, vem ao longo de sua existência, aprimorando sua gestão financeira e administrativa, buscando cada vez mais, integrar a sustentabilidade na estratégia do negócio, afim de garantir a longevidade da cooperativa, de seus cooperados com legado positivo para a sociedade e o meio ambiente.

MOVIMENTO QUANTITATIVO

	ENTRADA DE CAFÉ (SACAS 60KG)	EMBARQUES DE CAFÉ (SACAS 60KG)	COMPRAS DE CAFÉ (SACAS 60 KG)
2022	927.265	1.253.670	1.094.551
2023	1.458.891	1.342.571	1.413.576
% comparativo atualizado	Aumento de 57,33% vs 2022	Aumento de 7,09% de vendas vs 2022	Aumento de 29,14% vs 2022

MOVIMENTO ECONÔMICO

	RESULTADO LÍQUIDO (MILHARES)	RECEITA LÍQUIDA (MILHÕES)	FORMAÇÃO DE RESERVAS (MILHÕES)	DISTRIBUIÇÃO DAS SOBRAS (aos cooperados)
2022	R\$ 18.361	R\$ 1.459	R\$ 17.105	R\$ 697.912
2023	R\$ 18.610	R\$ 1.352	R\$ 16.281	R\$ 1.294.566,14
% comparativo atualizado	Crescimento de 1,35% vs 2022	Redução em 7,33% da receita líquida devido ao preço médio praticado do café ter sido <u>menor</u> que 2022	Reserva 4,8% menor que 2022	Distribuição das sobras 85,49% maior que 2022

ANEXOS

Sumário GRI

Relatório do Auditor Independente sobre as Demonstrações Financeiras

SUMÁRIO GRI

CONTEÚDOS GERAIS

A organização e suas práticas de relato

GRI Standard	Divulgação	Página	Resposta ou Motivo para Omissão
	2-1 Detalhes da organização	04, 07, 10	
	2-2 Entidades incluídas no relato de sustentabilidade da organização	04	
GRI 2: Conteúdos gerais 2021	2-3 Período de relato, frequência e ponto de contato	04, 113	E-mail para contato: sustentabilidade@expocacer.com.br
	2-4 Reformulações de informações	-	Não foram constatadas informações do 1º relatório de sustentabilidade, lançado em 2022, com necessidade de reformulação.
	2-5 Verificação externa	04	

Atividades e trabalhadores

GRI Standard	Divulgação	Página	Resposta ou Motivo para Omissão
	2-6 Atividades, cadeia de valor e outras relações de negócios	04, 07, 10	
GRI 2: Conteúdos gerais 2021	2-7 Empregados	33, 37	
	2-8 Trabalhadores que não são empregados	-	A cooperativa não possui trabalhadores terceirizados, ou seja, todos os trabalhadores são contratados no regime CLT.

Governança

GRI Standard	Divulgação	Página	Resposta ou Motivo para Omissão
	2-9 Estrutura de governança e sua composição	24	
	2-10 Nomeação e seleção para o mais alto órgão de governança	24	
	2-11 Presidente do mais alto órgão de governança	24	
	2-12 Papel desempenhado pelo mais alto órgão de governança na supervisão da gestão dos impactos	24	
	2-13 Delegação de responsabilidade pela gestão de impactos	24	
GRI 2: Conteúdos gerais 2021	2-14 Papel desempenhado pelo mais alto órgão de governança no relato de sustentabilidade	04	
	2-15 Conflitos de interesse	25	Visando evitar conflitos de interesses, os associados da Expocacer não poderão fazer parte da Diretoria Executiva.
	2-16 Comunicação de preocupações cruciais	26, 27	
	2-17 Conhecimento coletivo do mais alto órgão de governança	-	São realizadas palestras e simpósio anual com temática de certificação regenerativa. Além disso, a Expocacer incentiva a participação dos cooperados e conselheiros de grupos de certificação regenerativas. São feitos materiais que evidenciam o conhecimento fornecido aos cooperados do mais alto órgão de governança sobre o tema.
	2-18 Avaliação do desempenho do mais alto órgão de governança	-	É realizada anualmente uma pesquisa de satisfação com os cooperados, no qual um dos questionamentos é o desempenho do conselho de administração e da diretoria da cooperativa. A pesquisa é independente, sendo realizada por uma empresa terceirizada e especializada. Em relação à necessidade de realizar mudanças na composição do conselho de administração e da diretoria, esta medida não é permitida, pois está prevista sob as condições estabelecidas no estatuto social.

SUMÁRIO GRI

CONTEÚDOS GERAIS

Estratégia, políticas e práticas

GRI Standard	Divulgação	Página	Resposta ou Motivo para Omissão
2-19 Políticas de remuneração		-	De acordo com as definições estabelecidas no estatuto da cooperativa, o conselho de administração não é remunerado. Há um plano de premiação para a diretoria no qual tem como indicadores a eficiência no desempenho das equipes, no cumprimento de orçamento, execução das ações previstas no planejamento estratégico, cumprimento das diretrizes constantes nas políticas social, ambiental e de negócios da cooperativa, governança.
2-20 Processo para determinação da remuneração		-	De acordo com as definições estabelecidas no estatuto da cooperativa, o conselho de administração não é remunerado. Há um plano de premiação para a diretoria no qual tem como indicadores a eficiência no desempenho das equipes, no cumprimento de orçamento, execução das ações previstas no planejamento estratégico, cumprimento das diretrizes constantes nas políticas social, ambiental e de negócios da cooperativa, governança.
2-21 Proporção da remuneração total anual		-	Proporção entre a remuneração total anual do indivíduo mais bem pago da organização e a remuneração total anual mediana de todos os empregados: 3% Proporção entre o aumento percentual na remuneração total anual do indivíduo mais bem pago da organização e o aumento percentual mediano na remuneração total anual de todos os empregados: 10%
2-22 Declaração sobre estratégia de desenvolvimento sustentável		05, 06, 07	
2-23 Compromissos de política		25, 26, 27, 30	
2-24 Incorporação de compromissos de política		25, 26, 27	
2-25 Processos para reparar impactos negativos		27, 28	
2-26 Mecanismos para aconselhamento e apresentação de preocupações		26, 27	
2-27 Conformidade com leis e regulamentos		26, 27, 30	
2-28 Participação em associações		-	Associações que participamos: <ul style="list-style-type: none"> • CECAFÉ – Conselho dos Exportadores de Café do Brasil • BSCA – Brazilian Specialty Coffee Association • CCCMG – Centro de Comércio de Café de Minas Gerais • CNC – Conselho Nacional do Café • GCP – Plataforma Global do Café • Sistema OCB (Organização das Cooperativas Brasileiras) • Sistema OCEMG – Sindicato e Organização de Cooperativas do Estado de Minas Gerais • Federação dos Cafeicultores do Cerrado • Fundaccer – Fundação de Desenvolvimento do Cerrado • Associação Comercial de Santos • Associação Comercial Industrial de Patrocínio • CMU – Comercialização de Energia

Engajamento de stakeholders

GRI Standard	Divulgação	Página	Resposta ou Motivo para Omissão
2-29 Abordagem para engajamento de stakeholders		11, 15, 16, 27	
2-30 Acordos de negociação coletiva		-	100% dos nossos colaboradores estão cobertos por acordos de negociação coletiva.

TÓPICOS MATERIAIS

Temas materiais

GRI Standard	Divulgação	Página	Resposta ou Motivo para Omissão
GRI 3: Tópicos Materiais 2021	3-1 Processo de definição de temas materiais	20	
	3-2 Lista de temas materiais	20	

SUMÁRIO GRI

TÓPICOS MATERIAIS

Práticas justas de trabalho, saúde e segurança

GRI Standard	Divulgação	Página	Resposta ou Motivo para Omissão
GRI 3: Tópicos Materiais 2021	3-3 Gestão dos tópicos materiais	33, 34, 35, 36, 38, 39	
GRI 401: Emprego 2016	401-2 Benefícios oferecidos a empregados em tempo integral que não são oferecidos a empregados temporários ou de período parcial	39	São oferecidos os seguintes benefícios a partir da efetivação do contrato: Plano de Saúde, Plano Odontológico, Convênio com Farmácia e Posto de Combustível, Convênio com Dulcerrado, Gympass, Convênio Empréstimo Consignado, Auxílio Creche/Pré-Escola, Incentivo a Graduação/Pós-Graduação e Idiomas.
	403-5 Capacitação de trabalhadores em saúde e segurança do trabalho	35, 36	
	GRI 403: Saúde e Segurança do Trabalho 2018	403-6 Promoção da saúde do trabalhador	36, 39
403-7 Prevenção e mitigação de impactos de saúde e segurança do trabalho diretamente vinculados com relações de negócios		36	
GRI 404: Capacitação e Educação 2016	404-1 Média de horas de capacitação por ano, por empregado	34	
	404-2 Programas para o aperfeiçoamento de competências dos empregados e de assistência para transição de carreira	34, 35, 38	
	404-3 Percentual de empregados que recebem avaliações regulares de desempenho e de desenvolvimento de carreira	34	100% dos colaboradores

TÓPICOS MATERIAIS

Qualidade e Responsabilidade de Produtos e Serviços

GRI Standard	Divulgação	Página	Resposta ou Motivo para Omissão
GRI 3: Tópicos Materiais 2021	3-3 Gestão dos tópicos materiais	07, 15, 28, 47, 48, 55	

Valorização dos cooperados

GRI Standard	Divulgação	Página	Resposta ou Motivo para Omissão
GRI 3: Tópicos Materiais 2021	3-3 Gestão dos tópicos materiais	07, 15, 26, 27, 28	

Direitos humanos e diversidade

GRI Standard	Divulgação	Página	Resposta ou Motivo para Omissão
GRI 3: Tópicos Materiais 2021	3-3 Gestão dos tópicos materiais	33, 37	
GRI 405: Diversidade e Igualdade de Oportunidades 2016	405-1 Diversidade em órgãos de governança e empregados	33, 37	
GRI 406: Não Discriminação 2016	406-1 Casos de discriminação e medidas corretivas tomadas	-	Não houve casos de discriminação em 2023.

SUMÁRIO GRI

TÓPICOS MATERIAIS

Gestão de fornecedores e terceiros

GRI Standard	Divulgação	Página	Resposta ou Motivo para Omissão
GRI 3: Tópicos Materiais 2021	3-3 Gestão dos tópicos materiais	15, 28, 29, 47, 48, 55	
GRI 414: Avaliação Social de Fornecedores 2016	414-2 Impactos sociais negativos na cadeia de fornecedores e medidas tomadas	47, 48	

Governança, transparência e ética

GRI Standard	Divulgação	Página	Resposta ou Motivo para Omissão
GRI 3: Tópicos Materiais 2021	3-3 Gestão dos tópicos materiais	16, 28, 30	
	205-1 Operações avaliadas quanto a riscos relacionados à corrupção	28, 30	
GRI 205: Combate à Corrupção 2016	205-2 Comunicação e capacitação em políticas e procedimentos de combate à corrupção	29	
	205-3 Casos confirmados de corrupção e medidas tomadas	-	Não houve casos de corrupção em 2023.

Conservação da natureza e biodiversidade

GRI Standard	Divulgação	Página	Resposta ou Motivo para Omissão
GRI 3: Tópicos Materiais 2021	3-3 Gestão dos tópicos materiais	54, 55	

Desenvolvimento das regiões em que atua

GRI Standard	Divulgação	Página	Resposta ou Motivo para Omissão
GRI 3: Tópicos Materiais 2021	3-3 Gestão dos tópicos materiais	21, 41, 42, 43, 44	
GRI 203: Impactos Econômicos Indiretos 2016	203-1 Investimentos em infraestrutura e apoio a serviços	41, 42, 43, 44	
	203-2 Impactos econômicos indiretos significativos	41, 42, 43, 44	
GRI 413: Comunidades Locais 2016	413-1 Operações com engajamento, avaliações de impacto e programas de desenvolvimento voltados à comunidade local	41, 42, 43, 44	

SUMÁRIO GRI

TÓPICOS NÃO MATERIAIS

GRI Standard	Divulgação	Página	Resposta ou Motivo para Omissão
GRI 201: Desempenho econômico 2016	201-1 Valor econômico direto gerado e distribuído	58	
GRI 302: Energia 2016	302-1 Consumo de energia dentro da organização	52	
GRI 303: Água e Efluentes 2018	303-5 Consumo de água	47	
GRI 305: Emissões 2016	305-1 Emissões diretas (Escopo 1) de gases de efeito estufa (GEE)	50	
	305-2 Emissões indiretas (Escopo 2) de gases de efeito estufa (GEE) provenientes da aquisição de energia	50	
	305-3 Outras emissões indiretas (Escopo 3) de gases de efeito estufa (GEE)	50	
GRI 306: Resíduos 2016	306-3 Resíduos gerados	47	
	306-4 Resíduos não destinados para disposição final	47	
	306-5 Resíduos destinados para disposição final	47	
GRI 418: Privacidade do Cliente 2016	418-1 Queixas comprovadas relativas à violação da privacidade e perda de dados de clientes	31	Não houve queixas relativas à violação da privacidade e perda de dados de clientes em 2023.

www.pwc.com.br

Expocacer - Cooperativa dos Cafeicultores do Cerrado Ltda.

***Demonstrações financeiras em 31 de dezembro de 2023 e
relatório do auditor independente***





Relatório do auditor independente sobre as demonstrações financeiras

Aos Administradores e Cooperados Expocacer Cooperativa dos Cafeicultores do Cerrado Ltda.

Opinião Examinamos as demonstrações financeiras da Expocacer Cooperativa dos Cafeicultores do

Cerrado Ltda.

("Cooperativa"), que compreendem o balanço patrimonial em 31 de dezembro de 2023 e as respectivas demonstrações das sobras ou perdas, do resultado abrangente, das mutações do patrimônio líquido e dos fluxos de caixa para o exercício findo nessa data, bem como as correspondentes notas explicativas, incluindo as políticas contábeis materiais e outras informações elucidativas.

Em nossa opinião, as demonstrações financeiras acima referidas apresentam adequadamente, em todos

os

aspectos relevantes, a posição patrimonial e financeira da Cooperativa em 31 de dezembro de 2023, o desempenho de suas operações e os seus fluxos de caixa para o exercício findo nessa data, de acordo

com

as práticas contábeis adotadas no Brasil aplicáveis às sociedades cooperativas.

Base para opinião

Nossa auditoria foi conduzida de acordo com as normas brasileiras e internacionais de auditoria. Nossas responsabilidades, em conformidade com tais normas, estão descritas na seção intitulada "Responsabilidades do auditor pela auditoria das demonstrações financeiras". Somos independentes em relação à Cooperativa, de acordo com os princípios éticos relevantes previstos no Código de Ética Profissional do Contador e nas normas profissionais emitidas pelo Conselho Federal de Contabilidade, e cumprimos com as demais responsabilidades éticas conforme essas normas. Acreditamos que a evidência de auditoria obtida é suficiente e apropriada para fundamentar nossa opinião.

Responsabilidades da administração e da governança pelas demonstrações financeiras

A administração da Cooperativa é responsável pela elaboração e adequada apresentação das demonstrações financeiras de acordo com as práticas contábeis adotadas no Brasil aplicáveis às sociedades cooperativas e pelos controles internos que ela determinou como necessários para permitir a elaboração de demonstrações financeiras livres de distorção relevante, independentemente se causada por fraude ou erro.

Na elaboração das demonstrações financeiras, a administração é responsável pela avaliação da

capacidade

de a Cooperativa continuar operando, divulgando, quando aplicável, os assuntos relacionados com a sua continuidade operacional e o uso dessa base contábil na elaboração das demonstrações financeiras, a não ser que a administração pretenda liquidar a Cooperativa ou cessar suas operações, ou não tenha nenhuma alternativa realista para evitar o encerramento das operações.

PricewaterhouseCoopers Auditores Independentes Ltda., Rua dos Inconfidentes, 911, 17º e 18º, Soico Business Center, Belo Horizonte, MG, Brasil, 30140-128, T: 4004-8000, www.pwc.com.br



Expocacer Cooperativa dos Cafeicultores do Cerrado Ltda.

Os responsáveis pela governança da Cooperativa são aqueles com responsabilidade pela supervisão do processo de elaboração das demonstrações financeiras.

Responsabilidades do auditor pela auditoria das demonstrações financeiras

Nossos objetivos são obter segurança razoável de que as demonstrações financeiras, tomadas em conjunto, estão livres de distorção relevante, independentemente se causada por fraude ou erro, e emitir relatório de auditoria contendo nossa opinião. Segurança razoável é um alto nível de segurança, mas não uma garantia de que a auditoria realizada de acordo com as normas brasileiras e internacionais de auditoria sempre detectam as eventuais distorções relevantes existentes. As distorções podem ser decorrentes de fraude ou erro e são consideradas relevantes quando, individualmente ou em conjunto, possam influenciar, dentro de uma perspectiva razoável, as decisões econômicas dos usuários tomadas com base nas referidas demonstrações financeiras.

Como parte de uma auditoria realizada de acordo com as normas brasileiras e internacionais de auditoria, exercemos julgamento profissional e mantemos ceticismo profissional ao longo da auditoria. Além disso:

- Identificamos e avaliamos os riscos de distorção relevante nas demonstrações financeiras, independentemente se causada por fraude ou erro, planejamos e executamos procedimentos de auditoria em resposta a tais riscos, bem como obtemos evidência de auditoria apropriada e suficiente para fundamentar nossa opinião. O risco de não detecção de distorção relevante resultante de fraude é maior do que o proveniente de erro, já que a fraude pode envolver o ato de burlar os controles internos, conluio, falsificação, omissão ou representações falsas intencionais.
- Obtemos entendimento dos controles internos relevantes para a auditoria para planejarmos procedimentos de auditoria apropriados às circunstâncias, mas não com o objetivo de expressarmos opinião sobre a eficácia dos controles internos da Cooperativa.
- Avaliamos a adequação das políticas contábeis utilizadas e a razoabilidade das estimativas contábeis e respectivas divulgações feitas pela administração.
Concluimos sobre a adequação do uso, pela administração, da base contábil de continuidade operacional e, com base nas evidências de auditoria obtidas, se existe incerteza relevante em relação a eventos ou condições que possam levantar dúvida significativa em relação à capacidade de continuidade operacional da Cooperativa. Se concluirmos que existe incerteza relevante, devemos chamar atenção em nosso relatório de auditoria para as respectivas divulgações nas demonstrações financeiras ou incluir modificação em nossa opinião, se as divulgações forem inadequadas. Nossas conclusões estão fundamentadas nas evidências de auditoria obtidas até a data de nosso relatório. Todavia, eventos ou condições futuras podem levar a Cooperativa a não mais se manter em continuidade operacional.
- Avaliamos a apresentação geral, a estrutura e o conteúdo das demonstrações financeiras, inclusive as divulgações e se essas demonstrações financeiras representam as correspondentes transações e os eventos de maneira compatível com o objetivo de apresentação adequada.



Expocacer Cooperativa dos Cafeicultores do Cerrado Ltda.

Comunicamo-nos com os responsáveis pela governança a respeito, entre outros aspectos, do alcance e da época dos trabalhos de auditoria planejados e das constatações significativas de auditoria, inclusive as deficiências significativas nos controles internos que, eventualmente, tenham sido identificadas durante nossos trabalhos.

Belo Horizonte, 16 de fevereiro de 2024

A handwritten signature in black ink that reads 'Ricardo Chaves Coopers'.

PricewaterhouseCoopers
Auditores Independentes Ltda.
CRC 2SP000160/O-5

DocuSigned by:
Ricardo Chaves Coopers
Assinado por: GUILHERME CAMPOS E SILVA 7141149604
CPF: 7141149604
Hora de assinatura: 16 February 2024 | 14:01 BRT

ICP
Guilherme Campos e Silva
Contador CRC 1SP218254/O-1

Expocacer - Cooperativa dos Cafeicultores do Cerrado Ltda.

Balço patrimonial em 31 de dezembro
Em milhares de reais

	2023	2022		2023	2022
Ativo			Passivo e patrimônio líquido		
Circulante			Circulante		
Caixa e equivalentes de caixa (Nota 7)	321.900	272.270	Empréstimos e financiamentos (Nota 14)	510.459	498.826
Títulos e valores mobiliários (Nota 8)	1.771	22.181	Fornecedores de bens e consumo (Nota 15)	62.172	32.211
Contas a receber (Nota 9)	75.799	108.480	Fornecedores de cooperados em padronização (Nota 10.b)	45.496	34.582
Estoques (Nota 10.a)	181.548	130.225	Adiantamentos de clientes	1.923	2.720
Estoques de cooperados em padronização (Nota 10.b)	49.889	55.911	Obrigações trabalhistas	3.134	2.237
Impostos a recuperar (Nota 11)	10.070	7.640	Obrigações tributárias	1.636	836
Adiantamentos a fornecedores	1.158	706	Capital a restituir	331	159
Despesas antecipadas	387	1.168	Instrumentos financeiros (Nota 12)	8.161	58.436
Instrumentos financeiros (Nota 12)	129.321	171.990		633.312	630.007
Outros créditos	3.069	951	Total do passivo circulante		
Total do ativo circulante	774.912	771.522	Não circulante		
Não circulante			Empréstimos e financiamentos (Nota 14)	143.948	144.458
Realizável a longo prazo			Fornecedores de bens e consumo (Nota 15)	1.380	
Depósitos judiciais (Nota 16)	93	86	Obrigações tributárias	152	235
Outros créditos	3.956	2.649	Capital a restituir	3.035	4.125
Contas a receber (Nota 9)	8.284	1.332	Funpafi a restituir	136	156
Ativos mantidos para venda	558	558	Provisões para contingências (Nota 16)	93	86
Impostos a recuperar (Nota 11)	581	427	Instrumentos financeiros (Nota 12)	2.054	7.399
Instrumentos financeiros (Nota 12)	5.567	10.639	Imposto de renda e contribuição social diferidos (Nota 24.b)	408	
	19.039	15.691	Total passivo não circulante	151.206	156.459
Total do ativo não circulante			Patrimônio Líquido (Nota 17)		
Total do ativo	861.379	852.075	Capital social	17.662	17.979
			Reservas Estatutárias	46.976	36.427
Imobilizado (Nota 13)	66.319	63.622	Ajustes de avaliação patrimonial	9.316	9.407
Intangível	1.109	1.240	Fundos	487	450
	86.467	80.553	Sobra a disposição da AGO	2.420	1.346
Total do ativo não circulante			Total do patrimônio líquido	76.861	65.609
Total do ativo	861.379	852.075	Total do passivo e patrimônio líquido	861.379	852.075

As notas explicativas da administração são parte integrante das demonstrações financeiras.

Expocacer - Cooperativa dos Cafeicultores do Cerrado Ltda.

Demonstração de sobras ou perdas Exercícios findos em 31 de dezembro
Em milhares de reais

	2023			2022		
	Cooperados	Terceiros	Total	Cooperados	Terceiros	Total
Receita líquida (Nota 18)	771.052	581.434	1.352.486	554.727	904.696	1.459.423
Custos com produtos vendidos e serviços prestados (Nota 19)	(739.998)	(558.016)	(1.298.014)	(538.375)	(878.028)	(1.416.403)
Instrumentos financeiros e derivativos e variação cambial (Nota 23)	41.678	31.428	73.106	25.957	42.332	68.289
Sobra bruta	72.732	54.846	127.578	42.309	69.000	111.309
Dispêndios administrativos e gerais (Nota 20)	(13.832)	(10.281)	(24.113)	(7.742)	(12.626)	(20.368)
Despesas comerciais (Nota 21)	(18.181)	(13.710)	(31.891)	(13.315)	(21.715)	(35.030)
Outros ingressos operacionais	4.423	3.187	7.610	3.232	5.271	8.503
Dispêndios operacionais	(27.590)	(20.804)	(48.394)	(17.825)	(29.070)	(46.895)
Sobra antes do resultado financeiro	45.142	34.042	79.184	24.484	39.930	64.414
Ingressos financeiros (nota 22)	11.087	8.361	19.448	2.967	4.839	7.806
Dispêndios financeiros (Nota 22)	(43.285)	(32.640)	(75.925)	(20.472)	(33.387)	(53.859)
Resultado financeiro	(32.198)	(24.279)	(56.477)	(17.505)	(28.548)	(46.053)
Sobra líquida antes da tributação	12.944	9.763	22.707	6.979	11.382	18.361
Imposto de renda e Contribuição social (Nota 24)		(4.097)	(4.097)			
Sobra líquida do exercício		5.666	18.610			
	12.944		18.610	6.979	11.382	18.361

As notas explicativas da administração são parte integrante das demonstrações financeiras.

Expocacer - Cooperativa dos Cafeicultores do Cerrado Ltda.

Demonstração do resultado abrangente Exercícios findos em 31 de dezembro
Em milhares de reais

	<u>2023</u>	<u>2022</u>
Sobras líquidas do exercício cooperados	12.944	6.979
Sobras líquidas do exercício terceiros	<u>5.666</u>	<u>11.382</u>
Total do resultado abrangente do exercício	<u><u>18.610</u></u>	<u><u>18.361</u></u>

As notas explicativas da administração são parte integrante das demonstrações financeiras.

Expocacer - Cooperativa dos Cafeicultores do Cerrado Ltda.Demonstração das mutações no patrimônio líquido
Em milhares de reais

	Reservas estatutárias							Sobras a disposição da AGC	Total
	Capital Social	Reserva Legal	Reserva para fortalecimento financeiro	Reserva Investimentos Sociais	Rates	Ajustes de avaliação patrimonial	Fundo Funpafi		
Saldos em 1º de janeiro de 2022	20.089	2.967	13.044	239	6.885	9.407	425	1.200	54.436
Constituição de reservas 70% sobre as sobras do exercício anterior			903					(903)	(387)
Distribuição 30% sobre as sobras do exercício anterior								(387)	(2.258)
Baixas de capital e funpafi	(2.258)								173
Integralização de capital e atualização do funpafi	148						25		(3.933)
Utilização do RATES					(3.933)				18.361
Sobras do exercício								18.361	18.361
Constituição de reservas legais e estatutárias		698	3.490	139	12.080			(16.407)	(698)
Distribuição 10% em espécie								(698)	(85)
Realização de reserva				(85)		(90)		90	(85)
Saldos em 31 de dezembro de 2022	17.979	3.665	17.437	293	15.032	9.407	450	1.346	65.609
Constituição de reservas 50% sobre as sobras do exercício anterior									
Distribuição 50% sobre as sobras do exercício anterior								(673)	(673)
Baixas de capital e funpafi								(673)	(2.549)
Integralização de capital e atualização do funpafi			673						2.269
Utilização do RATES	(2.549)								(4.872)
Sobras do exercício	2.232						37		18.610
Constituição de reservas legais e estatutárias					(4.872)			18.610	(1.296)
Distribuição 10% em espécie								(1.296)	(237)
Realização de reserva		1.294	6.472	259	6.960			91	2.420
Saldos em 31 de dezembro de 2023	17.662	4.959	24.582	315	17.120	9.316	487	2.420	76.861

As notas explicativas da administração são parte integrante das demonstrações financeiras.

Expocacer - Cooperativa dos Cafeicultores do Cerrado Ltda.

Demonstração dos fluxos de caixa Exercícios findos em 31 de dezembro
Em milhares de reais

	2023	2022
Sobras líquidas	<u>18.610</u>	<u>18.361</u>
Instrumentos financeiros e derivativos	(7.879)	(62.897)
Depreciação e amortização	2.922	2.907
Provisão para perdas estimadas em créditos de liquidação duvidosa	(603)	(37)
Provisão para contingências	7	43.711
Juros provisionados	<u>69.024</u>	<u>2.045</u>
Sobras ajustadas	<u>82.081</u>	<u> </u>
Variação nos ativos e passivos		
Contas a receber	25.729	(5.866)
Estoques	(44.698)	(7.487)
Adiantamento a fornecedores	(452)	(47)
Impostos a recuperar	(2.584)	(1.318)
Outros ativos circulantes e não circulantes	(2.651)	(776)
Fornecedores de mercadorias, bens e consumo	42.255	17.169
Obrigações sociais, tributárias, provisão de férias e encargos	2.022	64
Outros passivos circulantes e não circulantes	<u>(1.736)</u>	<u>3.523</u>
Caixa gerado pelas atividades operacionais	99.966	7.307
Juros pagos	<u>(57.746)</u>	<u>(45.280)</u>
Caixa líquido gerado pelas atividades operacionais	<u>42.220</u>	<u>(37.973)</u>
Fluxo de caixa das atividades de investimento	<u> </u>	<u> </u>
Aquisições de imobilizado e do intangível		
Títulos e valores mobiliários	(5.607)	(2.906)
Alienação de imobilizado	20.410	(4.643)
Caixa líquido aplicado nas atividades de investimento	<u>120</u>	<u>42</u>
Fluxo de caixa das atividades de financiamento	<u>14.923</u>	<u>(7.507)</u>
Captação de empréstimos e financiamentos		
Amortização de empréstimos e financiamentos	655.558	874.086
Integralizações de capital e atualização Funpafi	(655.713)	(642.619)
Baixas de capital e Funpafi	2.269	173
Distribuição de sobras em espécie	(2.549)	(2.258)
Utilização do Rates e investimentos sociais	(1.969)	(1.085)
Caixa líquido gerado pelas (aplicado nas) atividades de financiamento	<u>(5.109)</u>	<u>(4.018)</u>
Aumento de caixa e equivalentes de caixa, líquidos	<u>(7.513)</u>	<u>224.279</u>
	<u>49.630</u>	<u>178.799</u>
Variação do caixa e equivalentes de caixa		
Saldo do caixa e equivalentes de caixa no final do exercício	321.900	272.270
Saldo do caixa e equivalentes de caixa no início do exercício	<u>272.270</u>	<u>93.471</u>
Aumento do caixa e equivalentes de caixa	<u>49.630</u>	<u>178.799</u>

As notas explicativas da administração são parte integrante das demonstrações financeiras.

5 de 42

Expocacer - Cooperativa dos Cafeicultores do Cerrado Ltda.
Notas explicativas da administração às demonstrações financeiras em 31 de dezembro de 2023
Em milhares de reais, exceto quando indicado de outra forma

1 Contexto operacional

A Expocacer – Cooperativa dos Cafeicultores do Cerrado Ltda. (“Cooperativa” ou “Expocacer”), é uma cooperativa de produção agropecuária com sede única em Patrocínio/MG, tem como objetivo principal, dentre outros, incentivar e aprimorar a cafeicultura da região do Cerrado Mineiro; prestar serviços de preparo, rebenefício, armazenagem, comercialização e industrialização de café, operar como armazém geral, promover a comercialização de cafés nos mercados interno e externo, e trabalhar com a importação e comercialização de insumos, máquinas e equipamentos.

Em setembro deste ano a cooperativa completou 30 (trinta) anos de fundação e deu início ao seu processo de revitalização da marca, acrescentando além dos princípios básicos de missão, visão e valores, o seu propósito que é “inspirar, fomentar e nutrir uma cafeicultura de vanguarda atrelada ao impacto”. Sendo a ambição da cooperativa tornar seus produtores (cooperados) e a região que ela está inserida (região do cerrado mineiro) os mais inovadores e sustentáveis do mundo do café, e ser percebida como uma cooperativa de vanguarda, representativa, transparente e a frente do seu tempo.

A Expocacer possui cooperados em 36 municípios especificamente da região do Cerrado Mineiro, zelando pela proteção da marca “Café da Região do Cerrado Mineiro”, uma denominação de origem demarcada e comprovada pela qualidade única dos seus cafés. A prestação de serviços aos seus cooperados acontece pela Matriz em Patrocínio/MG e pelo escritório comercial da cidade de Patos de Minas. A cooperativa contava com 696 cooperados ao final do exercício de 2023 (652 em 31 de dezembro de 2022)

A emissão das demonstrações financeiras da Expocacer foi aprovada e autorizada para divulgação pelo Conselho de Administração em 16 de fevereiro de 2024.

Impactos conflito entre Rússia e Ucrânia & Israel e Hamas

1.1 A agricultura é um dos setores mais importantes da economia brasileira, representando um quarto do PIB do país. Além disso, o agro também é um dos setores mais globalizados da economia nacional. E por isso os conflitos entre: Rússia e Ucrânia, assim como o mais atual entre Israel e Hamas, acabaram trazendo e ainda trazem muitos impactos para a agricultura do Brasil, incluindo o risco de falta de fertilizantes e, em consequência, de alimentos.

O conflito no Leste Europeu teve início em 24 de fevereiro de 2022 com grandes impactos na economia mundial. O dólar, por exemplo, apresentou alta na taxa cambial e as bolsas de valores despencaram ao redor do mundo. Foi possível observar que os preços globais de commodities importantes dispararam. O preço do petróleo, por exemplo, subiu para acima dos U\$ 100 por barril, um patamar que não era visto desde 2014. Commodities mais especificamente agrícolas, como o trigo, também tiveram altas. O mais recente conflito entre Israel e Hamas trouxe e ainda traz consequências logísticas negativas, em especial ao preço do frete quando se trata de rota no Mar Vermelho, especificamente ao Canal de Suez (importante rota entre África e Europa).

Os impactos disso no agronegócio brasileiro começaram, por exemplo, com a alta do preço dos combustíveis. Isso prejudica não somente a logística de transportes internas no país, como também ter reflexo nos preços de fretes internacionais de insumos utilizados na agricultura brasileira, conforme mencionado acima.

Expocacer - Cooperativa dos Cafeicultores do Cerrado Ltda.
Notas explicativas da administração às demonstrações financeiras em 31 de dezembro de 2023
Em milhares de reais, exceto quando indicado de outra forma

1.2

7 de 42

O Brasil exportou, para Rússia e Ucrânia, 1,4 milhão de sacas de 60 quilos de café em 2021, com receita aproximada de US\$ 209 milhões, de acordo com dados do Conselho dos Exportadores de Café do Brasil (Cecafé). Quase 90% desse volume foram embarcados para a Rússia, onde na época postulava como o sexto maior comprador do grão brasileiro. Já o segundo conflito: Israel e Hamas impacta muito no frete, onde obriga muitas agências recorrerem pelo extremo sul da África, encarecendo o frete em até três vezes mais, assim como o estoque quantitativo de café em pontos estratégicos, como por exemplo Europeu, onde para recorrer ao custo menor, vários compradores: Dealers e Torradores buscam esse estoque já armazenado na Europa pela disponibilidade imediata, assim como para evitar esse aumento considerável de frete.

A "tempestade perfeita" para os cafeicultores brasileiros era completada pela redução dos preços internacionais do café, o que pressionava ainda mais as margens dos produtores no caso do conflito no Leste Europeu. Já agora o movimento é ao contrário, ou seja, pela oferta limitada e/ou redução de estoque no exterior em virtude da crise logística, as últimas cotações/mais recentes impulsionaram os preços para cima. Como por exemplo, a Bolsa de Londres onde atingiu seu recorde histórico acima de USD 3.100/ton no café Robusta, já que o Vietnã é importante centro fornecedor dessa espécie para o mercado Europeu.

Apesar da aparente normalidade no volume exportado, os produtores brasileiros enfrentam desafios para enviar o produto para a Europa. Com isso buscam outros destinos, como por exemplo, o mercado chinês, onde hoje é o sexto maior comprador de café do Brasil. Com os embargos, ainda há demanda de clientes que querem café, mas pedem para enviar via Dubai, visto que não podem mandar diretamente para a Rússia. A situação fica ainda mais complicada com a alta dos fretes marítimos, reflexo ainda do colapso provocado pela pandemia de Covid-19 e agora, mais recente, pelo conflito no Oriente Médio. Outra preocupação dos cafeicultores brasileiros continua sendo em receber os pagamentos, uma vez que os canais bancários, como a Rússia, foram fechados após a exclusão do sistema financeiro russo da Sociedade para Telecomunicações Financeiras Interbancárias Mundiais (Swift). Essa dificuldade também continua gerando problemas de abastecimento no mercado europeu, em especial na Rússia. Enquanto isso os produtores brasileiros continuam precisando adiar embarques e sofrem prejuízos com o atraso nas vendas.

A Expocacer possuía apenas um cliente na Rússia. Comparado com o volume de venda de café, pouco representava frente ao volume total exportado, porém suspendeu os negócios com este cliente desde o início das sanções do mercado mundial.

Reforma Tributária sobre o consumo

Em 20 de dezembro de 2023, foi promulgada a Emenda Constitucional ("EC") no 132, que estabelece a Reforma Tributária ("Reforma") sobre o consumo. Vários temas, inclusive as alíquotas dos novos tributos, ainda estão pendentes de regulamentação por Leis Complementares ("LC"), que deverão ser encaminhadas para avaliação do Congresso Nacional no prazo de 180 dias.

O modelo da Reforma está baseado num IVA repartido ("IVA dual") em duas competências, uma federal (Contribuição sobre Bens e Serviços - CBS) e uma sub-nacional (Imposto sobre Bens e Serviços - IBS), que substituirá os tributos PIS, COFINS, ICMS e ISS. Foi também criado um Imposto Seletivo ("IS") – de competência federal, que incidirá sobre a produção, extração, comercialização ou importação de bens e serviços prejudiciais à saúde e ao meio ambiente, nos termos de LC.

Expocacer - Cooperativa dos Cafeicultores do Cerrado Ltda.
Notas explicativas da administração às demonstrações financeiras em 31 de dezembro de 2023
Em milhares de reais, exceto quando indicado de outra forma

Haverá um período de transição de 2024 até 2032, em que os dois sistemas tributários – antigo e novo – coexistirão. Os impactos da Reforma na apuração dos tributos acima mencionados, a partir do início do período de transição, somente serão plenamente conhecidos quando da finalização do processo de regulamentação dos temas pendentes por LC. Consequentemente, não há qualquer efeito da Reforma nas demonstrações financeiras de 31 de dezembro de 2023.

2 Resumo das principais políticas contábeis

As demonstrações financeiras foram preparadas conforme as práticas contábeis adotadas no Brasil considerando as Normas Brasileiras de Contabilidade, especificamente aquelas aplicáveis às entidades cooperativas e a lei do Cooperativismo nº 5.764/71, incluindo os pronunciamentos, interpretações e orientações emitidos pelo Comitê de Pronunciamentos Contábeis (CPCs), e evidenciam todas as informações relevantes próprias das demonstrações financeiras, e somente elas, as quais estão consistentes com as utilizadas pela administração na sua gestão.

As políticas contábeis materiais aplicadas na preparação dessas demonstrações financeiras estão sumariadas abaixo. Essas políticas foram aplicadas de modo consistente nos exercícios apresentados, salvo disposição em contrário.

2.1 Base de preparação

As demonstrações financeiras foram preparadas considerando o custo histórico como base de valor e ajustadas para refletir os ativos e passivos financeiros (inclusive instrumentos financeiros) mensurados ao valor justo por meio do resultado do exercício.

A preparação de demonstrações financeiras requer o uso de certas estimativas contábeis críticas e também o exercício de julgamento por parte da administração da Cooperativa no processo de aplicação das políticas contábeis. Aquelas áreas que requerem maior nível de julgamento e possuem maior complexidade, bem como as áreas nas quais premissas e estimativas são significativas para as demonstrações financeiras, estão divulgadas na Nota 3.

2.2 Conversão de moeda estrangeira

(a) Moeda funcional e moeda de apresentação

Os itens incluídos nas demonstrações financeiras são mensurados usando a moeda do principal ambiente econômico no qual a Cooperativa atua ("a moeda funcional"). As demonstrações financeiras estão apresentadas em R\$, que é a moeda funcional da Cooperativa, e, também, a moeda de apresentação.

Transações e saldos

- (b)** As operações com moedas estrangeiras são convertidas para a moeda funcional, utilizando as taxas de câmbio vigentes nas datas das transações ou nas datas da avaliação, quando os itens são remensurados.
- Os ganhos e as perdas cambiais resultantes da liquidação das operações com moeda estrangeira e da conversão pelas taxas de câmbio do final do exercício, referentes a ativos e passivos monetários em moedas estrangeiras, são reconhecidos na demonstração de sobras ou perdas.

Expocacer - Cooperativa dos Cafeicultores do Cerrado Ltda.
Notas explicativas da administração às demonstrações financeiras em 31 de dezembro de 2023
Em milhares de reais, exceto quando indicado de outra forma

Os ganhos e as perdas cambiais relacionados com empréstimos, caixa e equivalentes de caixa são apresentados na demonstração de sobras ou perdas como ingressos ou dispêndios financeiros.

2.3 Caixa e equivalentes de caixa

Caixa e equivalentes de caixa incluem o caixa, os depósitos bancários e outros investimentos de curto prazo de alta liquidez, com vencimentos originais de até três meses, e com risco insignificante de mudança de valor, sendo o saldo apresentado líquido de saldos de contas garantidas na demonstração dos fluxos de caixa. As contas garantidas são demonstradas no balanço patrimonial como empréstimos e financiamentos.

2.4 Ativos financeiros

Os ativos financeiros são apresentados como ativo circulante, exceto aqueles com prazo de vencimento superior a 12 meses após a data do balanço.

Classificação

2.4.1

A Cooperativa classifica seus ativos financeiros sob as seguintes categorias de mensuração:

- Mensurados ao valor justo (seja por meio de outros resultados abrangentes ou por meio do resultado).
- Mensurados ao custo amortizado.

A classificação depende do modelo de negócio da Cooperativa para gestão dos ativos financeiros e os termos contratuais dos fluxos de caixa.

Os ativos financeiros ao valor justo por meio de outros resultados abrangentes incluem:

- Títulos patrimoniais que não são mantidos para negociação no reconhecimento inicial e que a Cooperativa decidiu, de forma irrevogável, reconhecer nessa categoria. Esses investimentos são estratégicos e a Cooperativa considera essa classificação como sendo mais relevante.
- Títulos de dívida, nos quais os fluxos de caixa contratuais consistem basicamente em principal e em juros e o objetivo do modelo de negócios da Cooperativa é atingido por meio da arrecadação de fluxos de caixa contratuais e da venda de ativos financeiros.

A Cooperativa classifica os seguintes ativos financeiros ao valor justo por meio do resultado:

- Investimentos em títulos de dívida que não se qualificam para mensuração ao custo amortizado.

Expocacer - Cooperativa dos Cafeicultores do Cerrado Ltda.
Notas explicativas da administração às demonstrações financeiras em 31 de dezembro de 2023
Em milhares de reais, exceto quando indicado de outra forma

Para ativos financeiros mensurados ao valor justo, os ganhos e perdas serão registrados no resultado ou em outros resultados abrangentes. Para investimentos em instrumentos de dívida, isso dependerá do modelo do negócio no qual o investimento é mantido. Para investimentos em instrumentos patrimoniais que não são mantidos para negociação, isso dependerá de a Cooperativa ter feito ou não a opção irrevogável, no reconhecimento inicial, por contabilizar o investimento patrimonial ao valor justo por meio de outros resultados abrangentes.

A Cooperativa reclassifica os investimentos em títulos de dívida somente quando o modelo de negócios para gestão de tais ativos é alterado.

2.4.2 Reconhecimento e desreconhecimento

Compras e vendas regulares de ativos financeiros são reconhecidas na data de negociação, data na qual a Cooperativa se compromete a comprar ou vender o ativo. Os ativos financeiros são desreconhecidos quando os direitos de receber fluxos de caixa tenham vencido ou tenham sido transferidos e a Cooperativa tenha transferido substancialmente todos os riscos e benefícios da propriedade.

2.4.3 Mensuração

No reconhecimento inicial, a Cooperativa mensura um ativo financeiro ao valor justo acrescido, no caso de um ativo financeiro não mensurado ao valor justo por meio do resultado, dos custos da transação diretamente atribuíveis à aquisição do ativo financeiro. Os custos de transação de ativos financeiros ao valor justo por meio do resultado são registrados como despesas no resultado.

Os ativos financeiros com derivativos embutidos são considerados, em sua totalidade, ao determinar se os seus fluxos de caixa consistem apenas em pagamento do principal e de juros.

Instrumentos de dívida

(a)

A mensuração subsequente de títulos de dívida depende do modelo de negócio da Cooperativa para gestão do ativo, além das características do fluxo de caixa do ativo. A Cooperativa classifica seus títulos de dívida de acordo com as três categorias de mensuração a seguir:

- **Custo amortizado** - os ativos, que são mantidos para coleta de fluxos de caixa contratuais quando tais fluxos de caixa representam apenas pagamentos do principal e de juros, são mensurados ao custo amortizado. As receitas com juros provenientes desses ativos financeiros são registradas em ingressos financeiros usando o método da taxa efetiva de juros. Quaisquer ganhos ou perdas devido à baixa do ativo são reconhecidos diretamente no resultado e apresentados em "Instrumentos financeiros e derivativos" juntamente com os ganhos e perdas cambiais. As perdas por impairment são apresentadas em uma conta separada na demonstração de sobras e perdas.
- **Valor justo por meio de outros resultados abrangentes** - os ativos que são mantidos para coleta de fluxos de caixa contratuais e para venda dos ativos financeiros quando tais fluxos de caixa representam apenas pagamentos do principal e de juros, são mensurados ao valor justo por meio de outros resultados abrangentes. Mudanças no valor contábil são registradas em outros resultados abrangentes, exceto pelo reconhecimento dos ganhos ou perdas por impairment, receita com juros e ganhos e perdas cambiais, os quais são reconhecidos na demonstração de sobras e perdas. As receitas com juros provenientes desses ativos financeiros são registradas em ingressos financeiros

Expocacer - Cooperativa dos Cafeicultores do Cerrado Ltda.
Notas explicativas da administração às demonstrações financeiras em 31 de dezembro de 2023

Em milhares de reais, exceto quando indicado de outra forma

usando o método da taxa efetiva de juros. Os ganhos e as perdas cambiais são apresentados em "Instrumentos financeiros e derivativos" e as despesas de impairment são apresentadas em uma conta separada na demonstração de sobras e perdas.

- Valor justo por meio do resultado - os ativos que não atendem os critérios de classificação de custo amortizado ou de valor justo por meio de outros resultados abrangentes são mensurados ao valor justo por meio do resultado. Eventuais ganhos ou perdas em um investimento em título de dívida que seja subsequentemente mensurado ao valor justo por meio do resultado são reconhecidos no resultado e apresentados líquidos em "Instrumentos financeiros e derivativos", no exercício em que ocorrerem.

(b) Instrumentos patrimoniais

A Cooperativa subsequentemente mensura, ao valor justo, todos os investimentos patrimoniais. Quando a administração da Cooperativa escolher apresentar, ao valor justo, os ganhos e perdas com investimentos patrimoniais em outros resultados abrangentes, não haverá reclassificação subsequente dos ganhos e perdas ao valor justo para o resultado após a baixa do investimento. Os dividendos desses investimentos continuam a ser reconhecidos, no resultado, como outras receitas quando o direito de a Cooperativa receber pagamentos é estabelecido.

As variações no valor justo dos ativos financeiros ao valor justo por meio do resultado são reconhecidas em "Instrumentos financeiros e derivativos" na demonstração de sobras e perdas quando aplicável. As perdas por impairment (e a reversão dessas perdas) em investimentos patrimoniais mensurados ao valor justo por meio de outros resultados abrangentes não têm uma divulgação separada das outras mudanças no valor justo.

Impairment

2.4.4

A Cooperativa avalia, em base prospectiva, as perdas esperadas de crédito associadas aos títulos de dívida registrados ao custo amortizado e ao valor justo por meio de outros resultados abrangentes. A metodologia de impairment aplicada depende de ter havido ou não um aumento significativo no risco de crédito.

Compensação de instrumentos financeiros

2.4.5

Os ativos e passivos financeiros são compensados e o valor líquido é apresentado no balanço patrimonial quando há um direito legal de compensar os valores reconhecidos e há a intenção de liquidá-los em uma base líquida, ou realizar o ativo e liquidar o passivo simultaneamente. O direito legal não deve ser contingente em eventos futuros e deve ser aplicável no curso normal dos negócios e no caso de inadimplência, insolvência ou falência da empresa ou da contraparte.

Passivos financeiros não derivativos

2.4.6

A Cooperativa reconhece títulos de dívida emitidos e passivos subordinados inicialmente na data em que são originados. Todos os outros passivos financeiros (incluindo passivos designados pelo valor justo registrado no resultado) são reconhecidos inicialmente na data de negociação na qual a Cooperativa se torna uma parte das disposições contratuais do instrumento. A Cooperativa baixa um passivo financeiro quando tem suas obrigações contratuais retiradas, canceladas ou vencidas.

Expocacer - Cooperativa dos Cafeicultores do Cerrado Ltda.
Notas explicativas da administração às demonstrações financeiras em 31 de dezembro de 2023

Em milhares de reais, exceto quando indicado de outra forma

A Cooperativa classifica os passivos financeiros não derivativos na categoria de outros passivos financeiros. Tais passivos financeiros são reconhecidos inicialmente pelo valor justo acrescido de quaisquer custos de transação atribuíveis. Após o reconhecimento inicial, esses passivos financeiros são medidos pelo custo amortizado através do método dos juros efetivos.

A Cooperativa tem os seguintes passivos financeiros não derivativos: empréstimos e financiamentos, fornecedores, tributárias e fiscais, sociais e trabalhistas e outras contas a pagar.

2.4.7

Instrumentos financeiros derivativos

A Cooperativa mantém instrumentos derivativos de hedge financeiros para proteger suas exposições de risco de variação de preço do café e moeda estrangeira.

Inicialmente, os derivativos são reconhecidos pelo valor justo na data em que um contrato de derivativos é celebrado e são, subsequentemente, remensurados ao seu valor justo. O método para reconhecer o ganho ou a perda resultante depende do fato do derivativo ser designado ou não como um instrumento de hedge nos casos de adoção da contabilidade de hedge (hedge accounting). Sendo este o caso, o método depende da natureza do item que está sendo protegido por hedge.

A Cooperativa não possuía em 31 de dezembro de 2023 e 31 de dezembro de 2022 instrumentos financeiros derivativos sujeitos a contabilidade de hedge (hedge accounting). As variações no valor justo de qualquer um desses instrumentos derivativos são reconhecidas imediatamente na demonstração de sobras ou perdas em "Instrumentos financeiros e variação cambial".

A Cooperativa operou em 2023 com as seguintes operações de instrumentos derivativos, conforme abaixo:

-
-
- Contratos de compra e venda futura de café para entrega física;
- Contratos futuros de café e dólar (Non Deliverable Forward (NDF)) negociadas na bolsa de Nova York;
- Contratos com as Corretoras/Bancos: Cargill, Hedge Point, Macquarie, Olam, JP Morgan e Stonex, no caso dos contratos de compra e venda futura de café e com "Dispêndios financeiros", os resultados dos contratos futuros de dólar;
- Contratos de SWAP dólar para CDI; e
- Contratos futuros de café e dólar na Bolsa de São Paulo (B3).

2.5 Contas a receber de clientes

As contas a receber de clientes correspondem aos valores a receber pela venda de mercadorias ou prestação de serviços no curso normal das atividades. Se o prazo de recebimento é equivalente a um ano ou menos, as contas a receber são classificadas no ativo circulante. Caso contrário, estão apresentadas no ativo não circulante.

As contas a receber de clientes são, inicialmente, reconhecidas pelo valor justo e, subsequentemente, mensuradas pelo custo amortizado com o uso do método da taxa efetiva de juros menos a provisão para perdas estimadas em créditos de liquidação duvidosa ("PECLD" ou "impairment").

Expocacer - Cooperativa dos Cafeicultores do Cerrado Ltda.
Notas explicativas da administração às demonstrações financeiras em 31 de dezembro de 2023
Em milhares de reais, exceto quando indicado de outra forma

2.6 Estoques

Os estoques são demonstrados ao custo ou ao valor líquido de realização, dos dois o menor. O método de avaliação dos estoques é o da média ponderada móvel.

O custo dos produtos acabados compreende os custos de matéria-prima, mão de obra, outros custos diretos e as respectivas despesas diretas de produção (com base na capacidade operacional normal). O valor líquido de realização é o preço de venda estimado no curso normal dos negócios, menos os custos estimados de conclusão e os custos estimados necessários para efetuar a venda.

Ativos não circulantes mantidos para venda

2.7

Os ativos não circulantes são classificados como ativos mantidos para venda quando seu valor contábil for recuperável, principalmente, por meio de uma venda e quando essa venda for praticamente certa. Estes ativos são avaliados pelo menor valor entre o valor contábil e o valor justo menos os custos de venda.

Imobilizado

2.8

Terrenos e edificações compreendem, principalmente, os armazéns para armazenamento do café. O imobilizado é registrado pelo custo de aquisição ou construção, deduzido da depreciação acumulada. O custo histórico inclui os gastos diretamente atribuíveis à aquisição dos itens e também inclui os custos de financiamento relacionados com a aquisição de ativos qualificados.

Os custos subsequentes são incluídos no valor contábil do ativo ou reconhecidos como um ativo separado, conforme apropriado, somente quando for provável que fluam benefícios econômicos futuros associados ao item e que o custo do item possa ser mensurado com segurança. O valor contábil de itens ou peças substituídas é baixado. Todos os outros reparos e manutenções são lançados em contrapartida ao resultado do exercício, quando incorridos.

Os terrenos não são depreciados. A depreciação de outros ativos é calculada usando o método linear para alocar seus custos aos seus valores residuais durante a vida útil estimada, como segue:

	Média em anos
Edificações e benfeitorias	35
Instalações	20
Maquinários e ferramentas	15
Móveis, utensílios e equipamentos	5
Equipamentos e sistemas de informática	10
Veículos	

Os valores residuais e a vida útil dos ativos são revisados e ajustados, se apropriado, ao final de cada exercício.

O valor contábil de um ativo é imediatamente baixado ao seu valor recuperável quando o valor contábil do ativo é maior do que seu valor recuperável estimado.

Expocacer - Cooperativa dos Cafeicultores do Cerrado Ltda.
Notas explicativas da administração às demonstrações financeiras em 31 de dezembro de 2023
Em milhares de reais, exceto quando indicado de outra forma

Os ganhos e as perdas de alienações são determinados pela comparação dos resultados com o seu valor contábil e são reconhecidos em "Outros ingressos operacionais" na demonstração das sobras ou perdas.

2.9 Intangível

As licenças e implantações de software adquiridas são capitalizadas com base nos custos incorridos para adquirir os softwares e fazer com que eles estejam prontos para serem utilizados. Esses custos são amortizados durante sua vida útil, estimada em cinco anos.

Os custos associados à manutenção de softwares são reconhecidos como despesa, conforme incorridos.

2.10 Redução ao valor recuperável de ativos não financeiros - Impairment

Os ativos que têm uma vida útil indefinida não estão sujeitos à amortização e são testados anualmente para identificar eventual necessidade de redução ao valor recuperável (impairment). Os ativos que estão sujeitos à amortização são revisados para a verificação de impairment sempre que eventos ou mudanças nas circunstâncias indicarem que o valor contábil pode não ser recuperável. Uma perda por impairment é reconhecida quando o valor contábil do ativo excede seu valor recuperável, o qual representa o maior valor entre o valor justo de um ativo menos seus custos de venda e o seu valor em uso. Para fins de avaliação do impairment, os ativos são agrupados nos níveis mais baixos para os quais existem fluxos de caixa identificáveis separadamente (Unidades Geradoras de Caixa (UGC)). Os ativos não financeiros que tenham sido ajustados por impairment, são revisados subsequentemente para a análise de uma possível reversão do impairment na data do balanço.

Empréstimos e financiamentos

2.11 Os empréstimos e financiamentos são reconhecidos, inicialmente, pelo valor justo, líquido dos custos incorridos na transação e são, subsequentemente, demonstrados pelo custo amortizado. Qualquer diferença entre os valores captados (líquidos dos custos da transação) e o valor de liquidação é reconhecida na demonstração das sobras ou perdas durante o período em que os empréstimos e financiamentos estejam em aberto, utilizando o método da taxa efetiva de juros.

Os empréstimos e financiamentos são classificados como passivo circulante, a menos que exista um direito incondicional de diferir a liquidação do passivo por, pelo menos, 12 meses após a data do balanço.

Os custos de empréstimos e financiamentos que são diretamente atribuíveis à aquisição, construção ou produção de um ativo qualificável, que é um ativo que, necessariamente, demanda um período de tempo substancial para ficar pronto para seu uso ou venda pretendidos, são capitalizados como parte do custo do ativo quando for provável que eles irão resultar em benefícios econômicos futuros para a entidade e que tais custos possam ser mensurados com confiança. Demais custos de empréstimos e financiamentos são reconhecidos como despesa no período em que são incorridos.

Fornecedores

2.12 As contas a pagar aos fornecedores são obrigações a pagar por bens ou serviços que foram adquiridos no curso normal dos negócios, sendo classificadas como passivos circulantes se o pagamento for devido no período de até um ano. Caso contrário, as contas a pagar são apresentadas como passivo não circulante.

Elas são, inicialmente, reconhecidas pelo valor justo e, subsequentemente, mensuradas pelo custo, amortizado com o uso do método de taxa efetiva de juros.

Expocacer - Cooperativa dos Cafeicultores do Cerrado Ltda.
Notas explicativas da administração às demonstrações financeiras em 31 de dezembro de 2023
Em milhares de reais, exceto quando indicado de outra forma

- 2.13 Provisões** As provisões são reconhecidas quando: (i) a Cooperativa tem uma obrigação presente ou não formalizada como resultado de eventos já ocorridos; (ii) é provável que uma saída de recursos seja necessária para liquidar a obrigação; e (iii) o valor puder ser estimado com segurança.

Quando houver uma série de obrigações similares, a probabilidade de liquidá-las é determinada levando-se em consideração a classe de obrigações como um todo. Uma provisão é reconhecida mesmo que a probabilidade de liquidação relacionada com qualquer item individual incluído na mesma classe de obrigação seja pequena.

As provisões são mensuradas pelo valor presente dos gastos que devem ser necessários para liquidar a obrigação, usando uma taxa antes dos efeitos tributários a que reflita as avaliações atuais de mercado valor do dinheiro no tempo e dos riscos específicos da obrigação. O aumento da obrigação em decorrência da passagem do tempo é reconhecido como dispêndios financeiros.

Imposto de renda e contribuição social corrente e diferido

- 2.14** As despesas de imposto de renda e contribuição social do exercício compreendem os impostos corrente e

diferido. Os impostos sobre a renda são reconhecidos na demonstração das sobras ou perdas, exceto na proporção em que estiverem relacionados com itens reconhecidos diretamente no patrimônio líquido ou no resultado abrangente. Nesse caso, o imposto também é reconhecido no patrimônio líquido ou no resultado abrangente.

O encargo de imposto de renda, a contribuição social corrente e diferido é calculado com base nas leis tributárias promulgadas, ou substancialmente promulgadas, na data do balanço. Na Cooperativa, somente as operações com não cooperados são tributadas às alíquotas vigentes. As operações com Cooperativas associadas não são tributadas pelo imposto de renda (IRPJ) e pela contribuição social (CSLL).

A administração avalia, periodicamente, as posições assumidas pela Cooperativa nas apurações de impostos sobre a renda com relação às situações em que a regulamentação fiscal aplicável dá margem a interpretações; e estabelece provisões, quando apropriado, com base nos valores estimados de pagamento às autoridades fiscais.

O imposto de renda e a contribuição social corrente são apresentados líquidos, no passivo quando houver montantes a pagar, ou no ativo quando os montantes antecipadamente pagos excedem o total devido na data do relatório.

O imposto de renda e a contribuição social diferidos são reconhecidos sobre as diferenças temporárias decorrentes de diferenças entre as bases fiscais dos ativos e passivos e seus valores contábeis nas demonstrações financeiras.

O imposto de renda e a contribuição social diferidos ativos são reconhecidos somente na proporção da probabilidade de que o lucro tributável futuro esteja disponível e contra o qual as diferenças temporárias possam ser usadas.

Os impostos de renda diferidos ativos e passivos são apresentados pelo líquido no balanço quando há o direito legal e a intenção de compensá-los quando da apuração dos tributos correntes.

Expocacer - Cooperativa dos Cafeicultores do Cerrado Ltda.
Notas explicativas da administração às demonstrações financeiras em 31 de dezembro de 2023
Em milhares de reais, exceto quando indicado de outra forma

2.15 Benefícios a empregados A Expocacer dispõe dos benefícios como plano de saúde com participação em 50%, convênio odontológico, parceria com farmácias, cinema, escolas sendo para creche ou pré-escola com reembolso de R\$ 150,00 para filhos até 6 anos incompletos, posto de combustíveis, cartão Natal e vale alimentação no valor de R\$ 612,00 por funcionário, seguro de vida com participação em 100%, além de incentivos em 50% no custeio de cursos de inglês, faculdade e pós-graduação, parceria com instituições financeiras para empréstimo consignado, desconto de 15% na Cafeteria Dulcerrado para cafés industrializados e 10% para consumação, e plataforma de Bem-Estar para acesso a academias.

2.16 Reconhecimento de receita

A receita compreende o valor justo da contraprestação recebida ou a receber pela comercialização de produtos e serviços no curso normal das atividades da Cooperativa. A receita é apresentada líquida dos impostos, das devoluções, dos abatimentos e dos descontos.

A Cooperativa reconhece a receita quando o valor da receita pode ser mensurado com segurança, é provável que benefícios econômicos futuros fluirão para a entidade e quando as obrigações de performance dos contratos tiverem sido atendidas para cada uma das atividades.

(a) Venda de café

A Cooperativa recebe, armazena, padroniza e comercializa café. As vendas dos produtos são reconhecidas quando a obrigação de performance do contrato é cumprida, que se a entrega dos produtos para o cliente, o qual passa a ter total liberdade sobre o canal e o preço da revenda dos produtos e não há nenhuma obrigação não satisfeita que possa afetar a aceitação dos produtos pelo cliente. A entrega não ocorre até que os produtos tenham sido enviados para o local especificado, os riscos de obsolescência e perda tenham sido transferidos para o cliente, o cliente tenha aceitado os produtos de acordo com o contrato de venda, e as disposições de aceitação tenham sido acordadas ou a Cooperativa tenha evidências objetivas de que todos os critérios para aceitação foram atendidos.

Prestação de serviços

(b)

A Cooperativa presta serviços, substancialmente, armazenagem e rebeneficiamento de café. Esses serviços são prestados com base no tempo incorrido, e a receita é reconhecida pelas taxas contratadas. As taxas são definidas de acordo com o tipo de cliente, sendo que a tabela de cobrança do cooperado é menor em até 30% em comparação com as demais.

Receita financeira

(c)

A receita financeira é reconhecida conforme o prazo decorrido pelo regime de competência, usando o método da taxa efetiva de juros. Quando uma perda (impairment) é identificada em relação a um contas a receber, a Cooperativa reduz o valor contábil para seu valor recuperável, que corresponde ao fluxo de caixa futuro estimado, descontado à taxa efetiva de juros original do instrumento. Subsequentemente, à medida que o tempo passa, os juros são incorporados às contas a receber, em contrapartida de ingressos financeiros. Esse ingresso financeiro é calculado pela mesma taxa efetiva de juros utilizada para apurar o valor recuperável, ou seja, a taxa original do instrumento.

Expocacer - Cooperativa dos Cafeicultores do Cerrado Ltda.
Notas explicativas da administração às demonstrações financeiras em 31 de dezembro de 2023
Em milhares de reais, exceto quando indicado de outra forma

2.17 Capital Social

As cotas de capital social de cada cooperado são classificadas no patrimônio líquido, conforme o artigo 140 da Lei 13.097/2015. No caso de demissão, eliminação ou exclusão, os valores das cotas são reclassificados para o passivo, aguardando aprovação do cronograma de pagamento pelo Conselho de Administração e será devolvido conforme o Estatuto Social e a legislação cooperativista.

2.18 Reserva de reavaliação e ajuste de avaliação patrimonial

A realização da reserva de reavaliação (basicamente depreciação do ativo não circulante imobilizado) está sendo registrada diretamente na sobra à disposição da AGO, no patrimônio líquido.

Apuração das sobras ou perdas

2.19

O resultado da Cooperativa é apurado pelo regime contábil de competência de exercício. Em atendimento a Norma Brasileira de Contabilidade, ITG 2004, de 24 de novembro de 2017, a Cooperativa segrega, para fins de apresentação das demonstrações financeiras, a apuração do resultado entre operações com cooperados e com terceiros. O critério adotado para essa segregação no produto "café" consiste no valor de aquisição de café junto ao produtor rural, sendo feita a proporção do que é adquirido de cooperados e terceiros e na prestação de serviços a separação direta da receita dos serviços prestados ao cooperado e terceiro. Já em relação aos demais produtos, como os produtos da cafeteria, fertilizantes e embalagens, onde a aquisição é feita somente de terceiros, a proporção é feita através da segregação das vendas efetuadas para cooperado/terceiros.

2.20 Mudanças nas políticas contábeis e divulgações

As seguintes alterações de normas foram adotadas pela primeira vez para o exercício iniciado em 1o de janeiro de 2023:

. Alteração ao IAS 1/CPC 26(R1) e IFRS Practice Statement 2 - Divulgação de políticas

contábeis: alteração do termo "políticas contábeis significativas" para "políticas contábeis materiais". A alteração também define o que é "informação de política contábil material", explica como identificá-las e esclarece que informações imateriais de política contábil não precisam ser divulgadas, mas caso o sejam, que não devem obscurecer as informações contábeis relevantes. O "IFRS Practice Statement 2 Making Materiality Judgements", também alterado, fornece orientação sobre como aplicar o conceito de materialidade às divulgações de política contábil.

. Alteração ao IAS 8/CPC 23 - Políticas Contábeis, Mudança de Estimativa e Retificação

de Erro: a alteração esclarece como as entidades devem distinguir as mudanças nas políticas contábeis de mudanças nas estimativas contábeis, uma vez que mudanças nas estimativas contábeis são aplicadas prospectivamente a transações futuras e outros eventos futuros, mas mudanças nas políticas contábeis são geralmente aplicadas retrospectivamente a transações anteriores e outros eventos anteriores, bem como ao período atual.

. Alteração ao IAS 12/CPC 32 - Tributos sobre o Lucro:

a alteração requer que as entidades reconheçam o imposto diferido sobre as transações que, no reconhecimento inicial, dão origem a montantes iguais de diferenças temporárias tributáveis e dedutíveis. Isso normalmente se aplica a transações de arrendamentos (ativos de direito de uso e passivos de arrendamento) e obrigações de descomissionamento e restauração, como exemplo, e exige o reconhecimento de ativos e passivos fiscais diferidos adicionais.

Expocacer - Cooperativa dos Cafeicultores do Cerrado Ltda.
Notas explicativas da administração às demonstrações financeiras em 31 de dezembro de 2023

Em milhares de reais, exceto quando indicado de outra forma

. Alteração ao IAS 12/CPC 32 – Tributos sobre o Lucro: em dezembro de 2021, a Organização de Cooperação e Desenvolvimento Econômico (OCDE) divulgou as regras do modelo Pilar Dois objetivando uma reforma da tributação corporativa internacional de forma a garantir que grupos econômicos multinacionais dentro do escopo dessas regras paguem imposto sobre o lucro mínimo efetivo à taxa de 15%. A alíquota efetiva de impostos sobre o lucro de cada país, calculada nesse modelo, foi denominada “GloBE effective tax rate” ou alíquota efetiva GloBE. Essas regras deverão ser aprovadas pela legislação local de cada país, sendo que alguns já promulgaram novas leis ou estão em processo de discussão e aprovação.

Em maio de 2023, o IASB emitiu alterações de escopo ao IAS 12, “Tributos sobre o Lucro” para permitir isenção temporária na contabilização de impostos diferidos decorrentes de legislação promulgada ou substancialmente promulgada da implementação do Pilar Dois da OCDE, isenção essa que foi adotada pela Expocacer. No entanto, as entidades são requeridas a apresentar divulgações adicionais em suas demonstrações financeiras anuais de exercícios iniciados em ou após 1º de janeiro de 2023, não havendo requisito de divulgação para períodos intermediários anteriores a 31 de dezembro. 2023. As alterações ao IAS 12 são aplicáveis imediatamente e retrospectivamente de acordo com a IAS 8 “Políticas Contábeis, Mudança de Estimativa e Retificação de Erro”, incluindo a exigência de divulgar se a exceção foi aplicada e se os tributos sobre o lucro da entidade foram afetados em decorrência da implementação das regras do Pilar Dois.

As alterações mencionadas acima não tiveram impactos materiais para a Expocacer.

2.21 Normas que ainda não estão em vigor

As seguintes alterações de normas foram emitidas pelo IASB, mas não estão em vigor para o exercício de 2023. A adoção antecipada de normas, embora encorajada pelo IASB, não é permitida no Brasil pelo Comitê de Pronunciamento Contábeis (CPC).

. Alteração ao IAS 1 "Apresentação das Demonstrações Contábeis": de acordo com o IAS 1 – “*Presentation of financial statements*”, para uma entidade classificar passivos como não circulantes em suas demonstrações financeiras, ela deve ter o direito de evitar a liquidação dos passivos por no mínimo doze meses da data do balanço patrimonial. Em janeiro de 2020, o IASB emitiu a alteração ao IAS 1 “*Classification of liabilities as current or non-current*”, cuja data de aplicação era para exercícios iniciados a partir de 1º de janeiro de 2023, que determinava que a entidade não teria o direito de evitar a liquidação de um passivo por pelo menos doze meses, caso, na data do balanço, não tivesse cumprido com índices previstos em cláusulas restritivas (ex.: *covenants*), mesmo que a mensuração contratual do *covenant* somente fosse requerida após a data do balanço em até doze meses.

Subsequentemente, em outubro de 2022, nova alteração foi emitida para esclarecer que passivos que contém cláusulas contratuais restritivas requerendo atingimento de índices sob *covenants* somente após a data do balanço, não afetam a classificação como circulante ou não circulante.

Somente *covenants* com os quais a entidade é requerida a cumprir até a data do balanço afetam a classificação do passivo, mesmo que a mensuração somente ocorra após aquela data.

Expocacer - Cooperativa dos Cafeicultores do Cerrado Ltda.
Notas explicativas da administração às demonstrações financeiras em 31 de dezembro de 2023

Em milhares de reais, exceto quando indicado de outra forma

A alteração de 2022 introduz requisitos adicionais de divulgação que permitam aos usuários das demonstrações financeiras compreender o risco do passivo ser liquidado em até doze meses após a data do balanço. A alteração de 2022 mudou a data de aplicação da alteração de 2020. Desta forma, ambas as alterações se aplicam para exercícios iniciados a partir de 1º de janeiro de 2024.

Alteração ao IFRS 16 – “Arrendamentos”: a alteração emitida em setembro de 2022 traz esclarecimentos sobre o passivo de arrendamento em uma transação de venda e relocação (“*sale and leaseback*”). Ao mensurar o passivo de locação subsequente à venda e relocação, o vendedor-arrendatário determina os “pagamentos da locação” e os “pagamentos da locação revistos” de forma que não resulte no reconhecimento pelo vendedor-locatário de qualquer quantia do ganho ou perda relacionada ao direito de uso que retém. Isto poderia afetar particularmente as transações de venda e relocação em que os pagamentos do arrendamento incluem pagamentos variáveis que não dependem

de um índice ou taxa. A referida alteração tem vigência a partir de 1º de janeiro de 2024.

Alterações ao IAS 7 “Demonstração dos Fluxos de Caixa” e IFRS 7 “Instrumentos

Financeiros: Evidenciação”: a alteração emitida pelo IASB em maio de 2023, traz novos requisitos de divulgação sobre acordos de financiamento de fornecedores (“*supplier finance arrangements – SFAs*”) com o objetivo de permitir aos investidores avaliar os efeitos sobre os passivos de uma entidade, os fluxos de caixa e a exposição ao risco de liquidez. Acordos de financiamento de fornecedores são descritos, nessa alteração, como sendo acordos em que um ou mais provedores de financiamento se oferecem para pagar valores que uma entidade deve aos seus fornecedores, e a entidade concorda em pagar de acordo com os termos e condições do acordo na mesma data, ou em uma data posterior, que os fornecedores são pagos. Os acordos normalmente proporcionam à entidade condições de pagamento estendidas, ou aos fornecedores da entidade condições de recebimento antecipado, em comparação com a data de vencimento original da fatura relacionada.

As novas divulgações incluem as seguintes principais informações:

- (a) Os termos e condições dos acordos SFAs.
- (b) Para a data de início e fim do período de reporte:
 - (i) O valor contábil e as rubricas das demonstrações financeiras associadas aos passivos financeiros que são parte de acordos SFAs.
 - (ii) O valor contábil e as rubricas associadas aos passivos financeiros em (i) para os quais os fornecedores já receberam pagamento dos provedores de financiamento.
 - (iii) Intervalo de datas de vencimento de pagamentos de passivos financeiros em (i) e contas a pagar comparáveis que não fazem parte dos referidos acordos SFAs.
- (c) Alterações que não afetam o caixa nos valores contábeis de passivos financeiros em b(i)
- (d) Concentração de risco de liquidez com provedores financeiros.

O IASB forneceu isenção temporária para divulgação de informações comparativas no primeiro ano de adoção dessa alteração. Nesta isenção, também estão incluídos alguns saldos iniciais de abertura específicos. Além disso, as divulgações exigidas são aplicáveis apenas para períodos anuais durante o primeiro ano de aplicação.

A referida alteração tem vigência a partir de 1º de janeiro de 2024.

Não se espera que essas alterações tenham impacto significativo sobre as demonstrações financeiras

da
Expocacer.

19 de 42

Expocacer - Cooperativa dos Cafeicultores do Cerrado Ltda.
Notas explicativas da administração às demonstrações financeiras em 31 de dezembro de 2023
Em milhares de reais, exceto quando indicado de outra forma

Não há outras normas IFRS ou interpretações IFRIC que ainda não entraram em vigor que poderiam ter impacto significativo sobre as demonstrações financeiras da Expocacer.

3 Estimativas e julgamentos contábeis críticos

As estimativas contábeis são continuamente avaliadas e baseiam-se na experiência histórica e em outros

fatores, incluindo expectativas de eventos futuros, consideradas razoáveis para as circunstâncias. Com base em premissas, a Cooperativa faz estimativas com relação ao futuro. Por definição, as estimativas contábeis resultantes raramente serão iguais aos respectivos resultados reais. As e premissas que apresentam um risco significativo, com probabilidade de causar um ajuste relevante

(a) nos valores contábeis de ativos e passivos para o próximo exercício social, estão contempladas a seguir.

Valor justo de derivativos e outros instrumentos financeiros

O valor justo de instrumentos financeiros que não são negociados em mercados ativos é determinado mediante o uso de técnicas de avaliação. A Cooperativa usa seu julgamento para escolher diversos métodos e definir premissas que se baseiam principalmente nas condições de mercado existentes na data do balanço.

(b)

Provisões para riscos tributários, trabalhistas e cíveis

A Cooperativa reconhece provisão por causas tributárias, trabalhistas e cíveis. A avaliação da probabilidade de perda inclui a avaliação das evidências disponíveis, a hierarquia das leis, as jurisprudências disponíveis, as decisões mais recentes nos tribunais e sua relevância no ordenamento jurídico, bem como na avaliação dos assessores legais externos. A administração acredita que essas provisões para riscos tributários, cíveis e trabalhistas estão adequadamente apresentadas nas demonstrações financeiras, considerando a expectativa de desembolso de caixa.

4 Gestão de risco financeiro

4.1 Fatores de risco financeiro

As atividades da Cooperativa à expõem a diversos riscos financeiros: risco de mercado, risco cambial, risco associado a taxa de juros, risco de crédito e risco liquidez.

(a) **Risco de mercado**

A Cooperativa está exposta a uma série de risco de mercado decorrentes de suas operações. Tais riscos envolvem principalmente o fato de que eventuais variações nos preços do café e nas taxas cambiais, possam afetar negativamente o valor dos ativos e passivos financeiros ou fluxos de caixa futuros e sobras da Cooperativa.

Risco de variação do preço do Café

Gerenciamento do risco

A Cooperativa gera em suas operações (compra e venda), uma exposição quanto ao ciclo de preço do café. Para mitigar esse risco, adota-se a proteção por meio da compra e venda de contrato futuro com entrega/recebimento físico de estoques.

20 de 42

Expocacer - Cooperativa dos Cafeicultores do Cerrado Ltda.
Notas explicativas da administração às demonstrações financeiras em 31 de dezembro de 2023

Em milhares de reais, exceto quando indicado de outra forma

Após revisão da administração, caso seja indicada a proteção em cenários com probabilidade significativa de eventos adversos, a estratégia de proteção patrimonial do hedge deve ser executada com o intuito de proteger a solvência e a liquidez da Cooperativa, considerando uma análise integrada de todas as exposições a risco da Cooperativa.

Considerando apenas a exposição líquida consolidada do risco de preço do café, as operações com contratos de futuro, em geral, se limitam a proteger o resultado de transações realizadas no mercado futuro, ou seja, são operações de proteção patrimonial (hedge) nas quais as variações positivas ou negativas são compensadas total ou parcialmente por resultado oposto na posição física interna.

Principais transações e compromissos futuros protegidos por operações com derivativos

As principais operações com compromissos futuros realizadas pela Cooperativa destinam-se à proteção dos resultados esperados das transações realizadas no mercado interno e externo.

Com esse objetivo, as operações com instrumentos derivativos são de curto e longo prazos, acompanhando os prazos das operações comerciais. Os instrumentos utilizados são contratos futuros, a termo, opções e operações. As operações são realizadas nas Bolsas: Bolsa Mercantil de Nova York e B3 São Paulo.

As operações de proteção patrimonial liquidadas durante o período de janeiro a dezembro de 2023 correspondiam a aproximadamente a totalidade das cargas comercializadas.

A Exposição Líquida Café, se refere principalmente aos Contratos de vendas futuras a fixar, que nessa modalidade é travada com o cliente apenas o diferencial de NY, cuja compra do café e a fixação do preço de venda, se dá no mesmo momento.

A tabela a seguir resume as informações sobre os contratos futuros e de derivativos de café vigentes:

Instrumentos financeiros derivativo café - em sacas de café.

	Sacas de café	
	2023	2022
Estoque físico	232.112	169.544
Contratos compras futuras	143.908	462.193
Contratos vendas futuras fixado	(283.106)	(558.322)
Contratos de vendas futuras a fixar	(213.236)	(204.437)
Posição vendida bolsa	(107.920)	(87.677)
Posição comprada bolsa	40.556	58.747
Exposição Líquida Café - comprada (vendida)	(187.686)	(159.952)

Parâmetros utilizados para o gerenciamento de riscos

Os principais parâmetros utilizados na gestão de risco para variações de preços de café, que advém da correlação existente entre “bolsa” e “físico”, é o estabelecimento de regras para controle de exposição. A cooperativa definiu limites de volumes de vendas em diferencial, conforme Política de Risco aprovada.

Expocacer - Cooperativa dos Cafeicultores do Cerrado Ltda.
Notas explicativas da administração às demonstrações financeiras em 31 de dezembro de 2023

Em milhares de reais, exceto quando indicado de outra forma

Valor e tipo de margens dadas em garantia As garantias dadas como colaterais se constituem, em

geral, em depósitos e limites de créditos

aprovados junto as corretoras e banco internacionais. Esse limite é utilizado para cobertura de chamada de margem conforme a variação da cotação da commodity/dólar e serve para dar segurança ao fluxo de caixa da Cooperativa. Em 31 de dezembro de 2023 a Expocacer tinha aproximadamente 13,5 milhões de dólares americanos aprovados (15 milhões em 2022). Adicionalmente, foi definido em política que 5% do limite de crédito financeiro, deverá ficar reservado para uma possível necessidade adicional. Diariamente é feito o teste de "stress" com o cálculo do MTM das posições junto às instituições participantes, com o objetivo de direcionar as tomadas de decisões da mesa de operações.

(b) Risco cambial

O risco cambial é um dos riscos financeiros a que a Cooperativa está exposta, sendo este oriundo de movimentos nos níveis ou na volatilidade de taxa de câmbio, principalmente do dólar americano.

Gerenciamento de risco cambial

No que se refere ao gerenciamento de risco cambial, a Cooperativa busca identificá-lo e tratá-lo de forma integrada, visando garantir alocação eficiente dos recursos destinados à proteção patrimonial.

A Cooperativa busca identificar ou criar proteções naturais (hedges naturais) correlacionando as receitas e despesas (endividamento).

O gerenciamento de risco é feito para a exposição líquida. São elaboradas análises periódicas do risco cambial subsidiando as decisões da diretoria executiva. A estratégia de gerenciamento de risco cambial envolve o uso de instrumentos derivativos para minimizar a exposição cambial das obrigações da Cooperativa, que de acordo com sua Política de Risco, busca proteger toda a sua posição cambial. A exposição líquida é considerada após a diminuição do valor referente os contratos de vendas futuras a fixar, visto que nesse tipo de contrato, a exposição é apenas no diferencial do preço de NY.

A tabela a seguir resume a exposição cambial:

Ativo	Bancos em moeda	2023		2022	
		Moeda		Moeda	
		Estrangeira	Reais	Estrangeira	Reais
	estrangeira	3.134	15.169	7.629	39.799
	Contas a receber	9.307	45.054	15.654	81.668
Passivo					
	Endividamento	(23.605)	(114.277)	(24.440)	(127.520)
	Instrumentos financeiros				
	Contratos vendas futuras				
	Contratos compras futuras	15.629	75.665	41.480	216.430
	NDF compra dólar	(1.671)	(8.089)	(801)	(4.179)
	NDF venda dólar	7.041	34.083	14.853	77.490
	SWAP financeiro	(20.032)	(96.981)	(56.692)	(295.802)
	Posição comprada bolsa	8.000	38.730	(10.744)	(56.053)
	Posição vendida bolsa	(3.335)	(16.144)	8.493	44.314
	Exposição cambial líquida	3.120	15.105	4.568	(23.853)
		(2.412)	(11.685)		

Expocacer - Cooperativa dos Cafeicultores do Cerrado Ltda.
Notas explicativas da administração às demonstrações financeiras em 31 de dezembro de 2023

Em milhares de reais, exceto quando indicado de outra forma

A Cooperativa utiliza como taxa de conversão da Moeda Estrangeira a cotação Ptax do último dia útil do exercício, sendo para o ano de 2023 a taxa de 4,8413 (5,5177 em 2022) em dólares americanos.

(c) Risco associado com a taxa de juros

O risco de taxa de juros da Cooperativa decorre de empréstimos a longo prazo. Os empréstimos às taxas variáveis expõem a Cooperativa ao risco de taxa de juros de fluxo de caixa, contudo é feito o acompanhamento e análise de possível evolução ou redução da taxa básica de juros, podendo em momento oportuno ser feito o "swap da taxa de juros", visando extinguir esse tipo de risco. Os empréstimos às taxas fixas expõem a Cooperativa ao risco de valor justo associado a taxa de juros.

(d) Risco de crédito

O risco de crédito decorre de caixa e equivalente de caixa, instrumentos financeiros derivativos, depósitos em bancos, bem como de exposições de crédito, incluindo contas a receber em aberto e operações compromissadas.

A política de vendas da Cooperativa se subordina às normas da política de crédito e cobrança aprovada pelo conselho de administração, que procuram minimizar os eventuais problemas decorrentes da inadimplência de seus clientes. Esse objetivo é obtido por meio de uma análise criteriosa feita por empresa terceirizada e da seleção de clientes de acordo com sua capacidade de pagamento, índice de endividamento, Rating Serasa, balanço patrimonial e por meio da diversificação de suas contas a receber (pulverização do risco).

Risco de liquidez

(e)

A previsão de fluxo de caixa é realizada pelo departamento financeiro e disponibilizada pelo sistema operacional ERP. Este departamento monitora as previsões contínuas das exigências de liquidez da Cooperativa para assegurar que ele tenha caixa suficiente para atender às necessidades operacionais.

Gestão de capital

4.2

Os objetivos da Cooperativa ao administrar seu capital são os de salvaguardar a sua capacidade de continuidade para oferecer retorno aos cotistas e benefícios às outras partes interessadas, além de manter uma estrutura de capital ideal para reduzir esse custo.

Para manter ou ajustar a estrutura de capital da Cooperativa, a administração pode, ou propõe, nos casos em que os cotistas têm que aprovar, rever a política de distribuição de sobras, devolver capital aos cotistas ou, ainda, emitir chamadas de capitais ou vender ativos para reduzir, por exemplo, o nível de endividamento.

Expocacer - Cooperativa dos Cafeicultores do Cerrado Ltda.
Notas explicativas da administração às demonstrações financeiras em 31 de dezembro de 2023

Em milhares de reais, exceto quando indicado de outra forma

	<u>2023</u>	<u>2022</u>
Total dos empréstimos e financiamentos (Nota 14)	654.407	643.284
Títulos e valores mobiliários (Nota 8)	(1.771)	(22.181)
Caixa e equivalentes de caixa (Nota 7)	<u>(321.900)</u>	<u>(272.270)</u>
Dívida líquida	<u>330.736</u>	<u>348.833</u>
Total do patrimônio líquido	<u>76.861</u>	<u>65.609</u>
Total do capital	<u>407.597</u>	<u>414.442</u>
Índice de alavancagem financeira - %	81%	84%

4.3 Estimativa do valor justo

Pressupõe-se que os saldos das contas a receber de clientes e contas a pagar aos fornecedores pelo valor contábil estejam próximos de seus valores justos. O valor justo dos passivos financeiros é estimado mediante o desconto dos fluxos de caixa contratuais futuros pela taxa de juros vigente no mercado e está próximo dos valores contábeis.

A Cooperativa aplica o CPC 40 para instrumentos financeiros mensurados no balanço patrimonial pelo valor justo, o que se requer divulgação das mensurações do valor justo pelo nível da seguinte hierarquia:

- Preços cotados (não ajustados) em mercados ativos para ativos e passivos idênticos, os preços cotados incorporam as premissas do mercado no que diz respeito a alterações climáticas, tais como o aumento das taxas de juros e da inflação, bem como alterações devido ao risco ESG (Nível 1).
- Informações, além dos preços cotados incluídas no nível 1, que são observáveis pelo mercado para o ativo ou passivo, seja diretamente (ou seja, como preços) ou indiretamente (ou seja, derivados dos preços) (Nível 2).
- Informações para os ativos ou passivos que não são baseadas em dados observáveis pelo mercado (ou seja, premissas não observáveis). Este é o caso dos títulos patrimoniais não cotados e dos instrumentos em que o risco ESG da origem a um ajuste não observável significativo (Nível 3).

Valor justo é o preço de troca que seria recebido por um ativo ou pago para transferir um passivo (preço de saída) no principal ou o mais vantajoso para o mercado ativo ou passivo em uma transação normal entre participantes do mercado na data de mensuração.

Expocacer - Cooperativa dos Cafeicultores do Cerrado Ltda.
Notas explicativas da administração às demonstrações financeiras em 31 de dezembro de 2023
 Em milhares de reais, exceto quando indicado de outra forma

Abaixo a tabela dos ativos e passivos mensurados a valor justo:

	2023			2022		
	Nível 1	Nível 2	Total	Nível 1	Nível 2	Total
Ativo						
Instrumentos financeiros (Nota 12)	3.051	131.837	134.888	12.313	170.316	182.629
Estoques de cooperados em padronização (Nota 10.b)		49.889	49.889		55.911	55.911
	<u>3.051</u>	<u>181.726</u>	<u>184.777</u>	<u>12.313</u>	<u>226.227</u>	<u>238.540</u>
Passivo						
Instrumentos financeiros (Nota 12)	7.321	2.894	10.215		65.835	65.835
Fornecedores de cooperados em padronização (Nota 10.b)		45.496	45.496		34.582	34.582
	<u>7.321</u>	<u>48.390</u>	<u>55.711</u>		<u>100.417</u>	<u>100.417</u>

Os contratos futuros regulamentados incluídos na conta de corretoras e bancos são avaliados com base em preços cotados não ajustados em mercados ativos e estão classificados no Nível 1, representando o preço de concorrência atual.

A Cooperativa utiliza o método de avaliação com abordagem de mercado para medir a maioria dos seus ativos e passivos registrados ao valor justo (contratos de compra termo, venda e estoque) que são baseados em preços cotados em bolsa, ajustado para cotações observáveis para ajustes de base local e estão classificados no Nível 2.

Com base na experiência histórica do relacionamento com os fornecedores, clientes e conhecimento das condições atuais do mercado, a Cooperativa não vê riscos de contraparte para o valor justo e a variação do valor justo são contabilizadas diretamente contra resultado.

5 Instrumentos financeiros

Os ativos e passivos financeiros estão demonstrados por valores justos de mercado. A Cooperativa realiza transações com instrumentos financeiros derivativos, sem fins especulativos, apenas com o objetivo de reduzir riscos relacionados a taxas de câmbio, não possuindo, portanto, derivativos exóticos de outras modalidades.

A Cooperativa vem operando nos mercados derivativos, tanto no atendimento às crescentes necessidades de seus clientes, como na execução de sua política de gestão de risco. Tal política baseia-se na utilização dos instrumentos derivativos como forma de minimização dos riscos resultantes das operações comerciais financeiras.

As Non Deliverable Forward (NDF), são contratadas pela Cooperativa com o objetivo de proteger suas operações contra os riscos de flutuação na taxa de câmbio e nos preços das commodities e não são utilizados para fins especulativos.

Os contratos futuros com a B3 e NY são utilizados principalmente como instrumentos para trava de preços para garantir uma maior rentabilidade na operação, não dependendo apenas das operações de compra e venda de balcão ou spot.

Expocacer - Cooperativa dos Cafeicultores do Cerrado Ltda.
Notas explicativas da administração às demonstrações financeiras em 31 de dezembro de 2023

Em milhares de reais, exceto quando indicado de outra forma

6 Instrumentos financeiros por categoria

	<u>Categoria</u>	<u>2023</u>	<u>2022</u>
Ativo, conforme balanço patrimonial			
Caixa e equivalentes de caixa (Nota 7)	Custo Amortizado	321.900	272.270
Títulos e valores mobiliários (Nota 8)	Custo Amortizado	1.771	22.181
Contas a receber (Nota 9)	Custo Amortizado	84.083	109.812
Depósitos judiciais (Nota 16)	Custo Amortizado	93	86
Instrumentos financeiros e derivativos (Nota 12)	Valor justo por meio do resultado	134.888	182.629
		<u>542.735</u>	<u>586.978</u>
Passivo, conforme balanço patrimonial			
Empréstimos e financiamentos (Nota 14)	Custo Amortizado	654.407	643.284
Fornecedores de bens e consumo (Nota 15)	Custo Amortizado	63.552	32.211
Fornecedores cooperados em padronização (Nota 10.b)	Valor justo por meio do resultado	45.496	34.582
Instrumentos financeiros e derivativos (Nota 12)	justo por meio do resultado	10.215	65.835
Funpafi a restituir	Custo Amortizado	136	156
Capital a restituir	Custo Amortizado	3.366	4.284
		<u>777.172</u>	<u>780.352</u>

7 Caixa e equivalentes de caixa

<u>Descrição</u>	<u>2023</u>	<u>2022</u>
Caixa	34	55
Bancos conta movimento	1.486	3.152
Aplicações financeiras	305.211	229.264
Bancos em moeda estrangeira	<u>15.169</u>	<u>39.799</u>
	<u>321.900</u>	<u>272.270</u>

Os equivalentes de caixa são mantidos com a finalidade de atender a compromissos de caixa de curto prazo da Cooperativa. As aplicações financeiras são de conversibilidade imediata em um montante conhecido de caixa e estando sujeitas a um insignificante risco de mudança de valor, sendo representadas por Certificados de Depósitos Bancários (CDB), remunerados com base em percentual da variação do Certificado de Depósito Interbancário (CDI), considerando o valor, o prazo e a época da aplicação e podem ser resgatadas de acordo com a necessidade de recursos da Cooperativa. Os saldos em Bancos em moeda estrangeira são compostos por valores recebidos através de ordens de pagamento do exterior, que no fechamento do exercício não havia sido feito a nacionalização do recurso, seja via câmbio pronto ou liquidação de adiantamentos de contratos de câmbio.

Expocacer - Cooperativa dos Cafeicultores do Cerrado Ltda.
Notas explicativas da administração às demonstrações financeiras em 31 de dezembro de 2023

Em milhares de reais, exceto quando indicado de outra forma

8 Títulos e valores mobiliários

Os títulos e valores mobiliários classificados como Fundo de Investimento se referem a aplicações financeiras atreladas a Empréstimos e Financiamentos de curto prazo.

Descrição	2023	2022
Fundo de investimento		11.540
Título de capitalização		40
Valores disponíveis em conta margem de corretoras	1.771	10.601
	<u>1.771</u>	<u>22.181</u>

9 Contas a receber

	2023	2022
Cientes		
Mercado Interno	40.054	29.772
Mercado Externo	45.054	81.668
	85.108	111.440
(-) Provisão para perda sobre créditos de contas a receber	(1.025)	(1.628)
	<u>84.083</u>	<u>109.812</u>
Circulante	75.799	108.480
Não circulante	8.284	1.332

Cientes mercado externo compreendem as comercializações efetuadas com outros países que não o Brasil. A Cooperativa possui uma política de crédito e cobrança que estabelece limites e prazos, dentro dos padrões de liquidez, que são determinados por diversos instrumentos de rating. Essa política também engloba a metodologia de apuração da provisão para perdas estimadas em crédito de liquidação duvidosa (PECLD), que é realizada anualmente conforme índice apurado. Em 2023 de acordo com este índice, foi realizado a reversão de 603 mil da provisão antes realizada.

	2023	2022
A vencer	82.210	106.078
Vencido de 1 até 30 dias	579	3.732
Vencido de 30 até 60 dias	217	97
Vencido entre 60 e 120 dias	992	489
Vencido entre 120 e 180 dias	174	96
Vencido entre 180 e 360 dias	26	73
Vencido há mais de 360 dias	910	875
	<u>85.108</u>	<u>111.440</u>

Em 2023, o montante de R\$ 14.219 (4.508 em 2022) se refere a recebíveis junto a cooperados, dos quais o montante de R\$ 1.360 (1.142 em 2022) estão vencidos e se referem a recebíveis que serão compensados com compras de café e possuem também como garantia o respectivo capital detido na Cooperativa, não apresentado assim riscos de perdas a Cooperativa.

Expocacer - Cooperativa dos Cafeicultores do Cerrado Ltda.
Notas explicativas da administração às demonstrações financeiras em 31 de dezembro de 2023

Em milhares de reais, exceto quando indicado de outra forma

10 Estoques

(a) Estoque de mercadorias

Descrição	2023	2022
Café Cru	152.616	116.220
Big Bag	8.780	7.769
Embalagens para café	4.276	2.574
Cafeteria	306	470
Outros estoques	484	291
Adiantamento a fornecedores	15.086	3.246
Simplex faturamento para entrega futura		(345)
	181.548	130.225

A Cooperativa efetua vendas de insumos na modalidade de simples faturamento de entrega futura, sendo debitada a conta de clientes a receber no momento da venda, e posteriormente, com a remessa das mercadorias, o saldo da conta de simples faturamento é revertido e é reconhecida a receita de vendas no resultado.

A variação apresentada no saldo em estoques está correlacionada ao preço de R\$ 884 reais no final de 2023 (R\$ 973 reais em 2022) e à composição dos volumes em sacas no final de cada exercício, sendo que no final de 2023 o saldo de 177.652 sacas de 60 quilos (119.490 em 2022).

A Cooperativa possui em seus armazéns, cafés de propriedade de cooperados e terceiros:

Produto	Unidade	Quantidade	
		2023	2022
Café	Sacas de 60 Kg	560.809	327.665

A Cooperativa é responsável pela guarda dos estoques, sendo os serviços prestados remunerados pela taxa de armazenagem.

(b) Estoque e fornecedores de cooperados em padronização

Os estoques recebidos de cooperados para depósito e que ainda não foram adquiridos pela Cooperativa, tendo como contrapartida das contas a pagar do passivo circulante. Estes estoques, e as correspondentes contas a pagar, são mensurados com base na melhor estimativa de preço de mercado para compra na data de apresentação das demonstrações financeiras, conforme determinado pela ITG 2004.

Os estoques de cooperados são reclassificados para o estoque da Cooperativa no momento do ato de venda desses produtos.

Expocacer - Cooperativa dos Cafeicultores do Cerrado Ltda.
Notas explicativas da administração às demonstrações financeiras em 31 de dezembro de 2023

Em milhares de reais, exceto quando indicado de outra forma

Em 31 de dezembro, os estoques de cooperados depositados nos armazéns da Cooperativa no programa de padronização têm a seguinte composição:

Descrição	2023	2022
Café Cru	49.889	55.911
	<u>49.889</u>	<u>55.911</u>

Os valores correspondentes desse estoque têm a seguinte composição no contas a pagar:

Descrição	2023	2022
Fornecedores de cooperados em padronização	49.889	55.911
Adiantamentos a fornecedores de cooperados em padronização (i)	(4.393)	(21.329)
	<u>45.496</u>	<u>34.582</u>

- (i) O programa de padronização prevê em seu regulamento a possibilidade de o participante receber adiantamento financeiro parcial, sobre a quantidade de sacas aderidas, o que reflete em um saldo de fornecedores menor do que o saldo em estoque, devendo o cooperado dentro de um período determinado fixar o preço da venda, ou, devolver os valores a cooperativa caso opte por sair do programa de padronização.

Os estoques de cooperados depositados nos armazéns da Cooperativa tem a seguinte composição em sacas de 60 quilogramas:

Descrição	2023	2022
Café Cru	54.460	50.426
	<u>54.460</u>	<u>50.426</u>

Expocacer - Cooperativa dos Cafeicultores do Cerrado Ltda.
Notas explicativas da administração às demonstrações financeiras em 31 de dezembro de 2023

Em milhares de reais, exceto quando indicado de outra forma

11 Impostos a recuperar

Descrição	2023	2022
ICMS	5.061	1.218
IRRF	3.213	3.155
CSLL	721	720
PIS - Crédito presumido na exportação	149	339
COFINS - Crédito presumido de exportação	657	1.530
PIS - Créditos sobre insumos	153	196
COFINS - Créditos sobre insumos	672	869
Outros impostos a recuperar	25	40
	<u>10.651</u>	<u>8.067</u>
	<u><u>10.651</u></u>	<u><u>8.067</u></u>

Descrição	2023	2022
Circulante	10.070	7.640
Não circulante	581	427
	<u>10.651</u>	<u>8.067</u>
	<u><u>10.651</u></u>	<u><u>8.067</u></u>

A Cooperativa tem acumulados de ICMS, PIS e COFINS no curso normal de suas operações, principalmente decorrentes de créditos presumidos de sua exportação para o PIS e COFINS e decorrente de crédito presumido na aquisição de Café Cru junto aos seus fornecedores. A administração vem implementando planos operacionais para recuperação destes créditos tributários que podem ser compensados com outros tributos federais, inclusive com débitos previdenciários, no caso do PIS e COFINS, e compensado com débito de mesma natureza no caso do ICMS. Em 2023 essa compensação com débitos previdenciários representou cerca de R\$ 8.443 (R\$ 6.076 em 2022), a administração vem envidando esforços para ressarcimento em caixa dos créditos de PIS e COFINS ora não compensados, em 2023 a Cooperativa restituiu em espécie o montante de R\$ 1.309 (R\$ 821 em 2022).

Expocacer - Cooperativa dos Cafeicultores do Cerrado Ltda.
Notas explicativas da administração às demonstrações financeiras em 31 de dezembro de 2023

Em milhares de reais, exceto quando indicado de outra forma

12 Instrumentos financeiros

	2023	2022
Ativo		
Non Deliverable Forward ("NDF") - Venda	3.052	12.107
Estoque Café Cru em Grão	67.609	7.861
Contratos vendas c/ preço fixado c/ cliente - ME	1.104	2.942
Vendas c/ preço a fixar c/ cliente - ME		1.930
Vendas c/ preço a fixar c/ cliente - MI	14.791	3.650
Contratos vendas c/ preço fixado c/ cliente - MI	26.823	10.117
Compras a termo c/ entrega futura - MI	21.509	143.816
Operações em bolsa - Forward Venda		206
	<u>134.888</u>	<u>182.629</u>
Passivo		
Non Deliverable Forward ("NDF") - Venda	6.666	
Swap Financeiro	654	
Contratos vendas c/ preço fixado c/ cliente - ME	2.895	4.554
Vendas c/ preço a fixar c/ cliente - ME		1.294
Contratos vendas c/ preço fixado c/ cliente - MI		53.914
Compras a termo c/ entrega futura - MI		6.073
	<u>10.215</u>	<u>65.835</u>

13 Imobilizado

(a) Composição do saldo

		2023		2022	
Descrição	Taxa anual de depreciação	Custo	Depreciação acumulada	Líquido	Líquido
Terrenos	-	8.604		8.604	8.604
Edificações e benfeitorias	1,67%	35.918	(6.678)	29.240	29.548
Instalações	2,86%	1.324	(421)	903	913
Máquinas e equipamentos	5%	32.502	(10.900)	21.602	21.915
Veículos	10%	2.593	(1.464)	1.129	1.082
Equipamentos de informática	20%	1.515	(1.113)	402	364
Móveis e utensílios	6,67%	1.974	(840)	1.134	961
Imobilizações em andamento	-	3.172		3.172	147
Consórcios de veículos		133		133	88
		<u>87.735</u>	<u>(21.416)</u>	<u>66.319</u>	<u>63.622</u>

A Administração da Cooperativa no ano de 2010, contratou uma empresa especializada em avaliação patrimonial para apuração dos custos atribuídos (deemed cost) do grupo de terrenos, edificações e benfeitorias e veículos, que emitiu o laudo técnico base para os registros contábeis. A contrapartida do valor acrescido ao imobilizado foi registrada em contrapartida do patrimônio líquido, na conta de ajuste de avaliação patrimonial. Os grupos do ativo imobilizado de instalações, máquinas e equipamentos, equipamentos de informática e móveis e utensílios estão acrescidos de reavaliação espontânea efetuada por peritos independentes com base em laudo de avaliação. Considerando a particularidade da Cooperativa, que opera em partes com atos cooperados, a Administração não constituiu a provisão dos tributos diferidos.

Expocacer - Cooperativa dos Cafeicultores do Cerrado Ltda.
Notas explicativas da administração às demonstrações financeiras em 31 de dezembro de 2023

Em milhares de reais, exceto quando indicado de outra forma

A Administração da Cooperativa em 2017 revisou a vida útil-econômica remanescente dos bens do ativo

imobilizado e procedeu com ajustes na depreciação do exercício em linha com o laudo de vida útil. Em 2022 e 2021 não foram identificadas alterações na revisão efetuada. Também não foi identificada a necessidade de registro de ajuste dos bens aos seus valores recuperáveis (impairment).

(b)

Movimentação do ativo imobilizado

Em 2023:	2022					2023
Descrição	Líquido	Adições	Depreciações	Transferências	Baixas	Líquido
Terrenos	8.604					8.604
Edificações e benfeitorias	29.548	46	(655)	301		29.240
Instalações	913	9	(24)	5		903
Máquinas e equipamentos	21.915	1.007	(1.319)		(1)	21.602
Veículos	1.082	272	(111)		(144)	1.129
Equipamentos de informática	364	203	(165)		(5)	402
Móveis e utensílios	961	291	(113)			1.134
Imobilizado em andamento	147	3.331		(306)		3.172
Consórcio	88	45				133
	63.622	5.204	(2.387)		(120)	66.319

Em 2022:	2021					2022
Descrição	Líquido	Adições	Depreciações	Transferências	Baixas	Líquido
Terrenos	8.604					8.604
Edificações e benfeitorias	29.504	662	(618)			29.548
Instalações	921	15	(23)			913
Máquinas e equipamentos	22.179	992	(1.256)			21.915
Veículos	561	628	(65)		(42)	1.082
Equipamentos de informática	360	154	(150)			364
Móveis e utensílios	860	189	(88)			961
Imobilizado em andamento	3	144				147
Consórcio	21	67				88
	63.013	2.851	(2.200)		(42)	63.622

O imobilizado em andamento trata-se de investimentos e desenvolvimento de máquinas e equipamentos.

Expocacer - Cooperativa dos Cafeicultores do Cerrado Ltda.
Notas explicativas da administração às demonstrações financeiras em 31 de dezembro de 2023

Em milhares de reais, exceto quando indicado de outra forma

14 Empréstimos e financiamentos

Modalidade	Taxa média anual	2023			2022		
		Circulante	Não Circulante	Total	Circulante	Não Circulante	Total
Finame	10,16%	840	3.781	4.621	1.081	1.436	2.517
LCA (i)	13,50%	31.922	5.000	31.922	6.310		6.310
Procap-Agro (ii)	11,50%	5.208		10.208	13.584		13.584
Funcafé (iii)	11,00%	248.628	12.543	261.171	182.635	5.430	188.065
BND\$ Autom. - PCA	3,50%	2.264	4.507	6.771	2.301	6.728	9.029
Capital Giro (iv)	11,11%	1.232	2.409	3.641	1.409	3.614	5.023
ACC (v)	8,63%	75.547		75.547	127.520		127.520
CCE / NCE (vi)	7,40%				7.691		7.691
CRA (vii)	16,15%	34.335	66.978	101.313	1.582	100.000	101.582
Industrialização (viii)	11,50%	86.978		86.978	131.375	7.250	138.625
CPR - Finança (ix)	14,26%	23.505	10.000	33.505	23.337	20.000	43.337
PPE (x)	8,20%		38.730	38.730			
Conta garantida	12,00%				1		1
		510.459	143.948	654.407	498.826	144.458	643.284

Os encargos contratuais são os normais de mercado para as modalidades específicas. As garantias são penhor de mercadoria (café), cessão fiduciária de direitos creditórios (recebíveis), aval da diretoria, aplicações financeiras, nota promissória e também bens do ativo imobilizado para empréstimos e financiamentos de longo prazo.

(i) Os empréstimos na modalidade LCA - Letra de Crédito do Agronegócio correspondem a recursos

originário de um título de crédito emitido por instituições financeiras públicas ou privadas (bancos), com o objetivo de obter recursos para financiar o setor agrícola. Quando você compra uma LCA, você empresta dinheiro para o agronegócio e recebe, em troca, seu dinheiro acrescido de uma taxa de juros. A garantia oferecida para essa linha de empréstimo é o penhor de mercadoria (café) e o aval da diretoria.

(ii) O Programa de Capitalização de Cooperativas Agropecuárias (Procap-Agro) objetiva financiar o

capital de giro às Cooperativas, visando atender as necessidades imediatas operacionais. A linha tem como destinação promover a recuperação ou reestruturação patrimonial de Cooperativas de produção agropecuária, possibilitando o fortalecimento dessas Cooperativas.

(iii) Os empréstimos na modalidade Funcafé correspondem a recursos originários do Fundo de Defesa

da Economia Cafeeira - Funcafé, nas condições estipuladas, para utilização em estocagem e aquisição de café. Destina-se ao financiamento, modernização, incentivo à produtividade da cafeicultura, da indústria do café e da exportação; ao desenvolvimento de pesquisas, dos meios e vias de transportes, dos portos, da defesa do preço e do mercado, interno e externo, bem como das condições de vida do trabalhador rural. A garantia oferecida para essa modalidade de operação, é a garantia exigida pela própria linha, que é o penhor de mercadoria (café) e o aval da diretoria.

(iv) Os empréstimos na modalidade de capital de giro correspondem a uma linha de crédito concedida

pelos bancos para financiar a operação do dia a dia da Cooperativa. Geralmente, é oferecido em melhores condições pelo banco em que a Cooperativa possui conta e, em muitos casos, um bom relacionamento com o banco pode render melhores condições em sua contratação. A garantia oferecida para essa linha de empréstimo é a hipoteca de bem imóvel, constituída dos barracões de armazenamento de café, situados na Avenida Marciano Pires, em Patrocínio/MG.

Expocacer - Cooperativa dos Cafeicultores do Cerrado Ltda.

Notas explicativas da administração às demonstrações financeiras em 31 de dezembro de 2023

Em milhares de reais, exceto quando indicado de outra forma

- (v) Os ACCs (adiantamentos de contrato de câmbio) trata-se de instrumentos específicos a termo, cujo banco adianta a Cooperativa o valor em Reais (moeda nacional), equivalente à quantia da moeda estrangeira comprada pelo banco. Esse recurso propicia a Cooperativa financiar a produção e a comercialização da mercadoria exportada. O ACC desdobra-se em duas fases, sendo a primeira fase sobre o adiantamento efetuado pelo banco em até 180 dias antes do embarque e a segunda fase chamada de ACE (adiantamento de contrato de exportação) que ocorre quando a mercadoria já está embarcada. A garantia oferecida para essa modalidade de empréstimo, é o aval da diretoria e as "cambiais" ou recebíveis das mercadorias exportadas.
- (vi) CCE/NCE - Cédula de crédito exportação, é uma linha de crédito destinada à exportação ou produção de bens para exportação, e também às atividades de apoio e complementação integrantes e fundamentais da exportação. A garantia oferecida para essa modalidade de operação, é a garantia exigida pela própria linha, que é o penhor de mercadoria (café) e o aval da diretoria.
- (vii) O CRA (certificado de recebível do agronegócio) é um investimento de renda fixa lastreado em recebíveis originados do agronegócio, como produtores rurais ou suas cooperativas, e terceiros, como empréstimos ou financiamentos relacionados à produção, comercialização ou insumos agropecuários. É um título de crédito do agronegócio que só pode ser negociado por empresas securitizadoras.
- (viii) Os empréstimos na modalidade de industrialização, é uma linha destinada aos produtores rurais e suas cooperativas de produção, para financiamento das atividades de industrialização de produtos agropecuários, do beneficiamento ou processamento da mercadoria. A garantia oferecida para essa modalidade de empréstimo, é o penhor de mercadoria (café) e o aval da diretoria.
- (ix) A cédula de produto rural - CPR é um título que representa uma promessa de entrega futura de um produto agropecuário, funcionando como um facilitador na produção e comercialização rural. A CPR pode ter a sua liquidação financeira ou física, a depender da modalidade celebrada junto a instituição financeira. A garantia oferecida nesta modalidade de crédito, é o penhor da mercadoria (café) e o aval da diretoria.
- (x) O pré-pagamento de exportação – PPE, é um financiamento para a exportação em moeda estrangeira, concedido antes do embarque da mercadoria ou da prestação de serviço, cujo objetivo é proporcionar aos exportadores recursos antecipados para custear a produção, armazenagem e comercialização de bens e serviços. A garantia oferecida para essa modalidade de financiamento, é o aval da diretoria, penhor de mercadoria e ou recebíveis das mercadorias exportadas.

Para os empréstimos relativos a Finames, a garantia oferecida é o próprio bem objeto de financiamento.

Expocacer - Cooperativa dos Cafeicultores do Cerrado Ltda.
Notas explicativas da administração às demonstrações financeiras em 31 de dezembro de 2023

Em milhares de reais, exceto quando indicado de outra forma

Cláusulas contratuais restritivas - covenants Sob os termos da linha de crédito do Certificado de

Recebíveis do Agronegócio - CRA, a Expocacer é obrigada a cumprir com as seguintes cláusulas financeiras:

- (a) Índice de Liquidez: igual ou maior a 1,0 x durante a vigência da operação;
 (b) O índice da divisão do total Patrimônio Líquido pelo Ativo Total seja: maior ou igual a 5% durante a vigência da operação.

A Expocacer cumpriu com esses *covenants* durante o exercício. Em 31 de dezembro de 2023, o índice de liquidez corrente foi de 1,22 e o índice da divisão do total Patrimônio Líquido pelo Ativo Total foi de 8,77%.

O vencimento das parcelas de longo prazo é como segue:

<u>Ano 2024</u>	<u>2023</u>	<u>2022</u>
2025		59.734
2026		47.247
2027 a 2033	103.666	37.136
	37.575	341
	<u>2.707</u>	<u>144.458</u>
	<u>143.948</u>	

A movimentação dos saldos de empréstimos e financiamentos pode ser assim demonstrada:

	<u>2023</u>	<u>2022</u>
Saldo inicial	643.284	413.386
Ingresso de empréstimos e financiamentos	655.558	874.086
Encargos provisionados	69.024	43.711
Amortização do valor principal	(655.713)	(642.619)
Amortização de encargos	(57.746)	(45.280)
Saldo final	<u>654.407</u>	<u>643.284</u>

15 Fornecedores de bens e consumo

	<u>2023</u>	<u>2022</u>
Fornecedores nacionais	63.552	32.211
	<u>63.552</u>	<u>32.211</u>
Circulante	62.172	32.211
Não circulante	1.380	
	<u>63.552</u>	<u>32.211</u>

Os fornecedores consistem basicamente em aquisições de café, compras de insumos e produtos de revenda para a cafeteria e demais fornecedores de materiais de uso e consumo.

Expocacer - Cooperativa dos Cafeicultores do Cerrado Ltda.
Notas explicativas da administração às demonstrações financeiras em 31 de dezembro de 2023

Em milhares de reais, exceto quando indicado de outra forma

16 Provisões para contingências e depósitos judiciais

A Cooperativa é parte envolvida em ações tributárias, cíveis e trabalhistas, as quais estão sendo discutidas na esfera judicial. A Administração da Cooperativa decidiu com base na opinião dos seus assessores jurídicos, registrar a provisão para contingências em montante considerado suficiente para as ações e valores envolvidos. Existem depósitos judiciais e realizados suportando as demandas. O saldo da provisão para contingências, dos depósitos judiciais e das aplicações financeiras vinculadas às demandas estão compostos da seguinte forma:

Descrição	Provisão para Contingências		Depósitos Judiciais	
	2023	2022	2023	2022
ISS	93	86	93	86
	93	86	93	86

Tributárias - ISS

A Administração da Cooperativa está em demanda contra a Prefeitura do Município de Patrocínio com o objetivo de ressarcimento da quantia que foi recolhida indevidamente. Diante da discussão jurídica, a Administração da Cooperativa aguarda o desfecho final da ação, para realizar os ajustes necessários.

Contingências possíveis:

Ademais, a Cooperativa possui processos em discussão com prognóstico de perda possível considerado por seus assessores jurídicos, tais ações estão apresentadas a seguir:

Cíveis e trabalhistas

Diante do estágio da discussão e do prognóstico de perdas possíveis informado pelo assessor jurídico, a Cooperativa discute ações cíveis e trabalhistas no montante de R\$ 1.399 reais em 2023 (R\$ 1.334 em 2022).

Tributárias - ICMS

A Cooperativa em esfera judicial, discutia dois autos de infração, respectivamente de números 01.000285231-62 e 01.000285405-63, lavrados com relação ao tributo estadual ICMS, relativo ao período de 1/1/2010 a 31/12/2014. Em resultado da defesa apresentada pela Administração da Cooperativa os valores totais dos autos de infração que totalizavam R\$ 5.134 em 2022, foram julgados e extintos em 2023, sem nenhum ônus para a Cooperativa.

Ainda, quanto a questões tributárias, de acordo com as legislações vigentes, as operações da Cooperativa estão sujeitas a revisões pelas autoridades fiscais em períodos prescricionais dos diversos impostos, taxas e contribuições federais, estaduais e municipais (em geral cinco anos). Entretanto, a Administração da Cooperativa é de opinião que todos os impostos têm sido pagos ou provisionados adequadamente e, em 31 de dezembro de 2023 e de 2022 não foram identificadas outras contingências relevantes relativas a tributos, com perspectiva de perda provável e possível.

Expocacer - Cooperativa dos Cafeicultores do Cerrado Ltda.
Notas explicativas da administração às demonstrações financeiras em 31 de dezembro de 2023

Em milhares de reais, exceto quando indicado de outra forma

17 Patrimônio líquido

(a) Capital social

O capital social é formado por cotas partes distribuídas entre os cooperados. De acordo com o Estatuto Social, cada cooperado tem direito a um só voto, independentemente do número de suas cotas partes.

(b) Destinações estatutárias

De acordo com o Estatuto Social da Cooperativa e a Lei 5.764/1971, a sobra líquida do exercício terá a seguinte destinação:

	<u>2023</u>	<u>2022</u>
Reservas estatutárias		
Reserva Legal (i)	1.294	698
Rates - Cooperados (ii)	1.294	698
Rates - Terceiros (iii)	5.666	11.382
Reserva fortalecimento financeiro (iv)	6.472	3.490
Reserva investimentos sociais (v)	259	139
Distribuição mediante pagamento espécie (vi)	<u>1.296</u>	<u>698</u>
	<u>16.281</u>	<u>17.105</u>

- (i) 10% da sobra líquida com cooperados para Reserva Legal, destinada a reparar perdas e atender ao desenvolvimento de suas atividades;
- (ii) 10% da sobra líquida com cooperados para Reserva de Assistência Técnica, Educacional e Social - ("Rates"), destinada à prestação de assistência aos produtores associados, seus familiares e funcionários da Cooperativa, nos termos de regulamentação própria a ser definida em Assembleia Geral;
- (iii) Conforme a Lei nº 5.764 de 16 de dezembro de 1971. Art. 87. Os resultados das operações das Cooperativas com não associados, mencionados nos artigos 85 e 86, serão levados à conta do "Fundo de Assistência Técnica, Educacional e Social" e serão contabilizados em separado, de modo a permitir cálculo para incidência de tributos;
- (iv) 50% da sobra líquida com cooperados para a Reserva de Fortalecimento Financeiro, destinada ao fortalecimento do capital próprio, compensação de eventuais perdas e ao desenvolvimento de suas atividades;
- (v) 2% da sobra líquida com cooperados para a Reserva para Investimentos Sociais, destinada a atender ações de natureza social, educacional e cultural;
- (vi) 10% da sobra líquida com cooperados, serão distribuídas aos associados mediante pagamento e espécie dentro do cronograma decidido pelo Conselho de Administração.

(c) Ajustes de avaliação patrimonial

Refere-se à avaliação patrimonial do ativo imobilizado do grupo de terrenos, edificações e veículos, além

- (d) de reavaliação de bens do ativo imobilizado realizada em exercícios anteriores. A realização da avaliação patrimonial é registrada diretamente na conta de sobras à disposição da AGO. Do total, o montante de R\$ 7.882, refere-se ao custo atribuído à "Terrenos", em 2010.

Fundo estatutário - Funpafi

O Fundo Rotativo de Participação de Implantação e Instalação - Funpafi, representado por um certificado nominativo endossável, que corresponde ao número de cotas-partes adquiridas acima das cotas-partes mínimas estabelecidas no estatuto da Cooperativa, pode ser utilizado na integralização do capital social e é remunerado a taxa equivalente à metade do índice da remuneração da poupança atualizado mensalmente estando disponível para o resgate através da solicitação do cooperado.

Expocacer - Cooperativa dos Cafeicultores do Cerrado Ltda.
Notas explicativas da administração às demonstrações financeiras em 31 de dezembro de 2023
 Em milhares de reais, exceto quando indicado de outra forma

Sobras à disposição da AGO

(e)

Das sobras apuradas no exercício 2022, 50% foram distribuídas em espécie e os outros 50% levados à reserva de fortalecimento financeiro, conforme aprovação da Assembleia Geral em 28 de fevereiro de 2023. Em 2023 as sobras apuradas após a constituição das reservas legais e estatutárias ficam à disposição da Assembleia Geral Ordinária (AGO) para deliberação quanto a sua destinação. De acordo com a legislação que rege as sociedades cooperativas, Lei 5.764/1971, e o Estatuto Social, as sobras à disposição da AGO podem ser capitalizadas ou distribuídas aos cooperados de acordo com a sua movimentação na Cooperativa ou, ainda, incorporadas em reservas, conforme deliberação dos cooperados na Assembleia Geral. As perdas acumuladas, após a compensação com as reservas e fundos, devem ser rateadas entre os cooperados.

18	Receita líquida		
	Receita bruta		
	Vendas de produtos		
	Prestação de serviços		
		2023	2022
		1.367.580	1.464.943
		<u>16.339</u>	<u>13.641</u>
		1.383.919	1.478.584
	Deduções		
	Impostos incidentes sobre vendas	(4.826)	(9.100)
	Devoluções e abatimentos	(26.607)	(10.061)
		<u>(31.433)</u>	<u>(19.161)</u>
		1.352.486	1.459.423
	Ingresso Operacional Líquido	<u>1.352.486</u>	<u>1.459.423</u>
19	Custos com produtos vendidos e serviços prestados		
		2023	2022
	Matéria prima	1.282.118	1.401.576
	Pessoal e encargos	9.111	8.082
	Insumos	3.750	4.024
	Depreciações e amortizações	1.945	1.873
	Seguros	1.090	848
		<u>1.298.014</u>	<u>1.416.403</u>

Expocacer - Cooperativa dos Cafeicultores do Cerrado Ltda.
Notas explicativas da administração às demonstrações financeiras em 31 de dezembro de 2023

Em milhares de reais, exceto quando indicado de outra forma

20	Dispêndios administrativos e gerais	2023	2022
	Dispêndios administrativos e gerais		
	Pessoal	11.701	9.268
	Mão de obra contratada	4.385	2.536
	Energia elétrica	102	78
	Combustíveis e lubrificante	113	73
	Lanches e refeições	559	507
	Conservação Bens Móveis e Imóveis	357	181
	Depreciações e amortizações	977	1.034
	Impostos taxas e contribuições	1.279	1.693
	Direito de uso	1.323	875
	Perdas (reversão) no recebimento de créditos	(603)	26
	Eventos e Marketing	1.150	2.084
	Outros	2.770	2.013
		<u>24.113</u>	<u>20.368</u>
		<u><u>24.113</u></u>	<u><u>20.368</u></u>
21	Despesas comerciais	2023	2022
	Despesas portuárias e aduaneiras	3.579	4.294
	Embalagens	2.536	3.255
	Fretes	11.125	9.032
	Comissões e corretagens	3.524	5.620
	Gastos com preparação	6.439	7.006
	Pagamentos de prêmios (i)	2.192	4.397
	Distratos (ii)	1.383	539
	Outros	1.113	887
		<u>31.891</u>	<u>35.030</u>
		<u><u>31.891</u></u>	<u><u>35.030</u></u>

- (i) Pagamentos de prêmios, se referem ao prêmio Fairtrade, que é uma certificação de comércio justo, voltada para os pequenos produtores. Esses produtores são associados da Associação dos Pequenos Produtores do Cerrado - Appcer, que é a responsável por receber esse prêmio da Expocacer e repassar aos seus associados, da forma definida em assembleia dela.
- (ii) Distratos, como o próprio nome diz, se trata de renegociações de compras de café futuro realizadas com os cooperados, cujo objeto principal do contrato não foi possível ser cumprido pelo vendedor. Isso se dá quando existe uma venda de mercadoria para cooperativa a preço estipulado e por algum motivo o produtor não consegue entregar o produto e a liquidação do contrato se transforma em financeira.

Expocacer - Cooperativa dos Cafeicultores do Cerrado Ltda.
Notas explicativas da administração às demonstrações financeiras em 31 de dezembro de 2023
 Em milhares de reais, exceto quando indicado de outra forma

22 Resultado financeiro

Ingressos Financeiros	2023	2022
Juros e rendimentos	18.746	6.915
Outras receitas financeiras	702	891
	<u>19.448</u>	<u>7.806</u>
Dispêndios financeiros	(1.108)	(1.118)
Despesas bancárias	(28)	(119)
Juros passivos	(69.024)	(43.711)
Encargos sobre empréstimos e financiamentos	(4.770)	(4.087)
Descontos concedidos	(995)	(4.824)
Outras despesas financeiras	<u>(75.925)</u>	<u>(53.859)</u>
	<u>(56.477)</u>	<u>(46.053)</u>

Descontos concedidos, na sua maioria se trata de operações de antecipação de recebíveis que temos junto à alguns clientes, cuja a venda se dá a prazo, mas os clientes oferecem convênios para a antecipação do recebimento. Contudo nesta antecipação é incorrido uma taxa de desconto.

23 Instrumentos financeiros e derivativos e variação cambial

A classificação dos instrumentos financeiros e derivativos e variação cambial como resultado operacional está relacionada a natureza dos ativos e passivos expostos aos riscos de taxa de câmbio e de alteração dos preços das commodities, os quais são substancialmente adquiridos ou contratados no contexto de proteger as operações de compra e venda de commodities agrícolas (café) da Cooperativa.

	2023	2022
Resultado ativo das operações hedge cambial liquidadas	61.961	84.319
Variação cambial ativa	25.347	41.185
Variação cambial passiva	(26.757)	(45.827)
Resultado ativo das operações hedge bolsa liquidadas	57.079	121.050
Resultado passivo das operações hedge bolsa liquidadas	<u>(44.524)</u>	<u>(132.438)</u>
	<u>73.106</u>	<u>68.289</u>

24 Imposto de renda e contribuição social diferidos

(a) O imposto de renda e a contribuição social do período são calculados com base em leis tributárias em vigor e compreendem o imposto corrente e diferido, os quais são reconhecidos na demonstração de sobras ou perdas do exercício.

As operações com cooperados são isentas de imposto de renda e contribuição social. As operações com terceiros são tributadas pelas alíquotas vigentes de acordo com a legislação atual. O imposto de renda e a contribuição social corrente foram apurados de acordo com a base de cálculo abaixo:

Expocacer - Cooperativa dos Cafeicultores do Cerrado Ltda.
Notas explicativas da administração às demonstrações financeiras em 31 de dezembro de 2023

Em milhares de reais, exceto quando indicado de outra forma

	<u>2023</u>	<u>2022</u>
Sobra líquida antes do IR e CSLL - Ato não cooperativo	22.707	11.382
Alíquota nominal do imposto de renda e da contribuição social - %	34%	<u>34%</u>
Imposto de renda e contribuição social às alíquotas da legislação	<u>(7.720)</u>	<u>(3.870)</u>
Ajuste de diferenças nas taxas de depreciação	285	712
Derivativos e Commodities	35.835	13.257
Outras adições e exclusões	<u>(32.089)</u>	<u>1.343</u>
Despesa de imposto de renda e contribuição social corrente	<u>(3.689)</u>	<u></u>

- (b) O imposto de renda e contribuição social diferidos são calculados com base em diferenças temporárias entre as bases fiscais dos ativos e passivos e seus valores contábeis nas demonstrações financeiras. As alíquotas desses impostos diferidos são as mesmas do imposto de renda e contribuição social corrente, sendo 25% para o imposto de renda e de 9% para a contribuição social. Os saldos de ativo e passivo de tributos diferidos têm a seguinte composição:

	<u>2023</u>	<u>2022</u>
Ativo		
Créditos tributários diferidos sobre:		
Prejuízo fiscal e base de cálculo negativa	<u>14.782</u>	<u></u>
	<u>14.782</u>	<u></u>
Passivo		
Créditos tributários diferidos sobre:		
Operações com instrumentos financeiros	<u>15.190</u>	<u></u>
	<u>15.190</u>	<u></u>
Despesa de imposto de renda e contribuição social diferidos	<u>(408)</u>	<u></u>

O imposto de renda e contribuição social diferidos ativos são reconhecidos somente na proporção da probabilidade de que lucro tributável futuro (resultado de operações com terceiros) venha a ocorrer, com base nas expectativas de resultados futuros preparada pela administração da Cooperativa que podem, portanto, sofrer alterações. As operações realizadas com terceiros, foram na proporção de, 42,99% em 2023 (61,99% em 2022). A Cooperativa sempre realizou a apuração dos tributos diferidos, e em 31 de dezembro de 2023 realizou o reconhecimento em seus demonstrativos tendo a seguinte estimativa de realização:

	<u>2023</u>	<u>2022</u>
2024	3.074	
2025	2.992	
2026 Acima	3.118	
2027	<u>34.266</u>	
	<u>43.450</u>	

Expocacer - Cooperativa dos Cafeicultores do Cerrado Ltda.
Notas explicativas da administração às demonstrações financeiras em 31 de dezembro de 2023

Em milhares de reais, exceto quando indicado de outra forma

25 Partes relacionadas

As partes relacionadas existentes são as pessoas físicas que tem autoridade e responsabilidade de planejar, dirigir, controlar e fiscalizar as atividades da Cooperativa (Diretoria, Conselho de Administração e Fiscal), inclusive executivos.

As operações com partes relacionadas são realizadas no contexto normal das atividades operacionais da Cooperativa e apresentam os seguintes saldos em 31 de dezembro de 2023 e de 2022.

Natureza da operação	2023			2022		
	Conselho de Administração	Conselho Fiscal	Total	Conselho de Administração	Conselho Fiscal	Total
Cédula de presença	2	4	6	5	6	11
Serviços prestados a receber	52	8	60	238	3	241
Clientes diversos	3	86	89	2	1	3
Pagamento antecipado	1.591	7	1.598	77		77
Fornecedores	3.186	205	3.391	1.609	68	1.677
Capital social e Funpafi	1.039	151	1.190	910	190	1.100
	5.873	461	6.334	2.841	268	3.109

26 Cobertura de seguros (não auditado) A Administração da Cooperativa adota a política de contratar

seguros de diversas modalidades, cuja

cobertura é considerada suficiente pela Administração e agentes seguradores para fazer face à ocorrência de sinistros. As premissas de riscos adotadas, dada a sua natureza, não fazem parte do escopo da

auditoria

das demonstrações financeiras, consequentemente não foram examinadas pelos nossos auditores independentes.

* * *

Certificate Of Completion

Envelope Id: F14F3172E9FA4BAAA5385709D97A49E7	Status: Completed
Subject: Complete with DocuSign:	
Expocacer31122023dfs LoS / Área: Assurance (Audit, CMAAS) Tipo de Documento: Relatórios ou Deliverables	
Source Envelope: Document Pages: 46 Certificate Pages: 2 AutoNav: Enabled EnvelopeId Stamping: Enabled Time Zone: (UTC-03:00) Brasilia	
Signatures: 1 Initials: 0	Envelope Originator: Eduardo Emmerick Avenida Brigadeiro Faria Lima, 3732, 16º e 17º andares, Edifício Adalmiro Dellape Baptista B32, Itai São Paulo, São Paulo 04538-132 eduardo.emmerick@pwc.com IP Address: 18.231.224.30

Record Tracking

Status: Original 16 February 2024 11:02	Holder: Eduardo Emmerick eduardo.emmerick@pwc.com	Location: DocuSign
Status: Original 16 February 2024 14:01	Holder: CEDOC Brasil BR_Sao-Paulo-Arquivo-Atendimento-Team@pwc.com	Location: DocuSign

Signer Events

Guilherme Campos
guilherme.campos@pwc.com
714.114.966-04
PwC BR
Security Level: Email, Account Authentication (None), Digital Certificate

Signature

DocuSigned by:
Guilherme Campos
88FC55B0CEF1426...
Signature Adoption: Pre-selected Style
Using IP Address: 134.238.160.120

Timestamp

Sent: 16 February 2024 | 11:03
Viewed: 16 February 2024 | 14:00
Signed: 16 February 2024 | 14:01

Signature Provider Details:

Signature Type: ICP Smart Card
Signature Issuer: AC SERASA RFB v5

Electronic Record and Signature Disclosure:
Not Offered via DocuSign

In Person	Signer	Events	Editor	Signature	Timestamp	Timestamp
Delivery	Events	Agent	Delivery	Status	Timestamp	Timestamp
Events	Intermediary	Delivery	Status	Timestamp	Timestamp	
Events	Certified	Delivery	Events	Status	Sent: 16 February 2024 14:01 Viewed: 16 February 2024 14:01 Signed: 16 February 2024 14:01	
Carbon Copy	Events	Status				
Eduardo Emmerick	eduardo.emmerick@pwc.com	Emmerick	Security Level: Email, Account Authentication (None)	Status	COPIED	
Electronic Record and Signature Disclosure: Not Offered via DocuSign						

Witness Events	Signature	Timestamp
-----------------------	------------------	------------------

Notary Events	Signature	Timestamp
----------------------	------------------	------------------

Envelope Summary Events	Status	Timestamps
Envelope Sent	Hashed/Encrypted	16 February 2024
Certified Delivered	Security	11:03 16 February 2024
Signing Complete	Checked Security	14:00 16 February
Completed	Checked Security	2024 14:01 16
	Checked	February 2024 14:01
Payment Events	Status	Timestamps



Relatório ESG e Demonstrações Financeiras 2023

Elaboração e Coordenação Geral:

Departamento Técnico em Sustentabilidade – Expocacer

Consultoria, Redação, Design e Padrão GRI

TOTVS Consulting

<https://www.totvs.com/consulting>

Informações Cooperativa Expocacer

Endereço: Av. Faria Pereira, nº 3945 – Distrito Industrial, Patrocínio – MG, 38740-514

Telefone: +55 (34) 3839-9300

E-mail: sustentabilidade@expocacer.com.br